

2016 පළමු වැනි කාර්තුවේ 5.5% ක ආර්ථික වර්ධනයක්

සංඛ්‍යාලේඛන දෙපාර්තමේන්තුව

2016 වසරේ පළමු වැනි කාර්තුවේ 5.5% ක ආර්ථික වර්ධනයක් වාර්තා වී ඇති බව ජනලේඛන හා සංඛ්‍යාලේඛන දෙපාර්තමේන්තුව පවසයි.

ශ්‍රී ලංකාවේ මුළු දළ ජාතික නිෂ්පාදිතය 2016 වර්ෂයේ පළමු වැනි කාර්තුව (ජනවාරි, පෙබරවාරි, මාර්තු) සඳහා ස්ථාවර මිල ගණන් (2010) යටතේ රු. මිලියන 2,088,024ක් ලෙස ඇස්තමේන්තු කර ඇති බවත්, 2015 පළමු වැනි කාර්තුවේදී මෙම දළ ජාතික නිෂ්පාදිතය රු. මිලියන 1,978,609 ක් ලෙස වාර්තා වී පිටු බිවත් පෙන්වා දෙයි. ඒ අනුව, 2016 වර්ෂයේ පළමු වැනි කාර්තුවේ ආර්ථික වර්ධනය 5.5% ක් ලෙස වාර්තා වී ඇති බව එම දෙපාර්තමේන්තුව පවසයි.

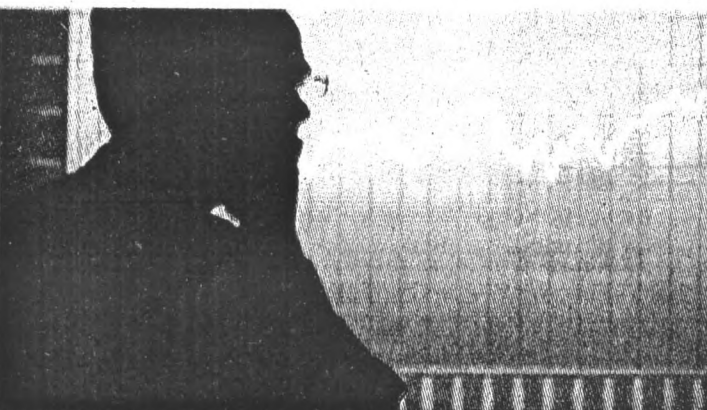
ජනලේඛන හා සංඛ්‍යාලේඛන දෙපාර්තමේන්තුව විසින් 2016 පළමු වැනි කාර්තුව සඳහා පවතින මිල ගණන් යටතේ සහ ස්ථාවර මිල ගණන් (2010) යටතේ ඇස්තමේන්තු කරන ලද දළ දේශීය නිෂ්පාදිතය සහ අනෙකුත් සාර්ව ආර්ථික දර්ශක නිෂ්පාදන ප්‍රවේශයට අනුව නිකුත් කරමින් මෙසේ පෙන්වා දී තිබේ.

ඒ අනුව, 2016 පළමු වැනි කාර්තුව සඳහා, ආර්ථිකයේ ප්‍රධාන ක්‍රියාකාරකම් වන කෘෂිකාර්මික, කර්මාන්ත හා සේවා සහ භාණ්ඩ මත අය කෙරෙන සහනාධාර අඩුකළ බදු, මුළු දළ දේශීය නිෂ්පාදිතයට දක්වන දායකත්වයන් පවතින මිල ගණන් යටතේ පිළිවෙලින් 7.4% ක්, 31.6% ක්, 52.4% ක් සහ 8.5% ක් ලෙස වාර්තා වේ. මෙහිදී මෙම කාර්තුව සඳහා සමස්ත කර්මාන්ත හා සේවා ආර්ථික කටයුතු පිළිවෙලින් 8.3% ක් සහ 4.9% ක් වශයෙන් වර්ධන වේගයන් වාර්තා වී

ඇති අතර සමස්ත කෘෂිකාර්මික ආර්ථික කටයුතු 1.9% ක සුළු වර්ධනයක් වාර්තා වී ඇති බවද පෙන්වා දෙයි.

2015 පළමු වැනි කාර්තුවට සාපේක්ෂව 2016 පළමු වැනි කාර්තුව සඳහා කෘෂිකාර්මික ආර්ථික ක්‍රියාකාරකම් අතුරින් 'ඵලවළු වගා කිරීම', පොල් වගාව ඇතුළත් 'තෙල් සහිත පලතුරු බෝග වගාව' සහ 'සත්ත්ව නිෂ්පාදන' පිළිවෙලින් 16.3% ක්, 10.0% ක් සහ 5.1% ක් ලෙස ඉහළ වර්ධන වේගයන් වාර්තා කර ඇත. එනමුදු 'කේ වගා කිරීම' සෘණ 11.6% ක්, 'රබර් වගා කිරීම' සහ 'කරදිය මත්ස්‍ය කර්මාන්තය' යන කෘෂිකාර්මික ආර්ථික කටයුතු වෙන් වෙන් වශයෙන් 2.6% ක් බැගින් වූ සෘණ වර්ධන වේගයන් වාර්තා වී තිබේ.

මීට අමතරව, කර්මාන්ත අංශය සැලකීමේදී විශේෂයෙන් 2016 පළමු වැනි කාර්තුව තුළදී දළ දේශීය නිෂ්පාදනයට දක්වන දායකත්වය 31.6% ක් දක්වා වර්තමාන වර්ධනයක් පෙන්නුම් කරයි. එසේම කර්මාන්ත ක්ෂේත්‍රයේ වර්ධන වේගයද මෙම කාර්තුව තුළදී 8.3% කින් ඉහළ ගොස් ඇත. මේ සඳහා ඉහළම දායකත්වයක් ලබාදෙන 'ඉදිකිරීම් කර්මාන්තය' 2015 පළමු වැනි කාර්තුවට සාපේක්ෂව 2016 පළමු වැනි කාර්තුව තුළදී 12.0% කින් වර්ධන වේගයක් වාර්තා කර ඇත. එමෙන්ම 'ඵලවළු නිෂ්පාදන කර්මාන්තය', 'රබර් සහ පලාස්ටික් නිෂ්පාදන', 'ආහාර, බීම සහ දුම්කොළ නිෂ්පාදනය' සහ 'රෙදිපිළි, නිම් ඇඳුම්, සම්භාණ්ඩ සහ ඒ ආශ්‍රිත නිෂ්පාදන' යන ආර්ථික කටයුතු 2015 පළමු වැනි කාර්තුවට සාපේක්ෂව 2016



පළමු වැනි කාර්තුව තුළදී පිළිවෙලින් 10.1% ක්, 7.0% ක් සහ 1.2% ක් සහ 1.9% ක් ලෙස වර්ධන වේගයන් වාර්තා කර ඇත. එසේම මෙම කාල සීමාව තුළදී 'පතල් හා කැණීම් කර්මාන්තය' සඳහා වාර්තා වූයේ සෘණ 1.5 ක වර්ධනයකි.

සමස්ත දළදේශීය නිෂ්පාදිතයට ඉහළම දායකත්වයක් ලබාදෙන (56.4%) සේවා ක්‍රියාකාරකම් 2015 පළමු කාර්තුවට සාපේක්ෂව 2016 පළමු කාර්තුව තුළදී 4.9% ක වර්ධන වේගයක් ලඟා කරගෙන ඇත. 2015 පළමු කාර්තුවට සාපේක්ෂව විශේෂයෙන් 'මූල්‍ය හා මූල්‍ය අතරමැදි සේවා කටයුතු', 'තොග සහ සිල්ලර වෙළෙඳුම් කටයුතු', 'අධ්‍යාපන සේවා' සහ 'අනෙකුත් පුද්ගල සේවා' යන සේවාවන් පිළිවෙලින් 15.9% ක්, 5.7% ක්, 5.9% ක් සහ 6.7% ක් වශයෙන් ඉහළ වර්ධන වේගයන් මෙම කාර්තුව තුළදී වාර්තා කර ඇති බවද ජනලේඛන හා සංඛ්‍යාලේඛන දෙපාර්තමේන්තුව වැඩිදුරටත් පවසයි.

