

පළමු පරිච්ඡේදය

1. හැඳින්වීම

1.1 පසුබිම

සංවර්ධන දර්ශකයන් පුළුල් පරාසයක් ඔස්සේ පැතිර ඇති මෙම කාල වකවානුව තුළ 2013/14 වර්ෂයන් කේන්ද්‍ර කර ගනිමින්, ජාතික වැදගත්කමකින් යුතු ආර්ථික සංගණනයක් ජනලේඛන හා සංඛ්‍යාලේඛන දෙපාර්තමේන්තුව විසින් පළමුවරට, මේ වන විට පවත්වා අවසන් කොට ඇත.

මෙම ආර්ථික සංගණනය, සාමාන්‍යයෙන් ජන හා නිවාස සංගණනයට අනතුරුව පැවැත්වෙන කෘෂිකර්ම සංගණනයක් කර්මාන්ත සංගණනයක් යන සංගණන දෙකෙහි එකතුවකි. ආර්ථිකයේ ප්‍රධාන අංශයන් වන කෘෂිකර්ම, කර්මාන්ත, වෙළෙඳ හා සේවා යන අංශ ආවරණය කරමින් පවත්වන ගණන් ගැනීමේ කටයුතුවලදී කෘෂිකර්ම අංශයේ තොරතුරු ලබා ගැනීම සඳහා ප්‍රශ්නාවලි කිහිපයක් භාවිත කරමින් එය වෙනම කොටසක් වශයෙන් සිදු කෙරිණි. ඒ අනුව, ආර්ථික සංගණනය 2013/14, “කෘෂිකාර්මික කටයුතු පිළිබඳ ගණන් ගැනීම” සහ “කර්මාන්ත, වෙළෙඳ හා සේවා පිළිබඳ ගණන් ගැනීම” ලෙස කොටස් දෙකකින් යුක්තය.

1.2 සංගණන ඉතිහාසය

මෙතෙක් ශ්‍රී ලංකාවේ කෘෂිකර්ම තොරතුරු රැස්කර ගැනීම සඳහා සංගණන විවිධ ස්වරූපයෙන් සිදු කර ඇත. 1921 දී පවත්වා ඇති නිෂ්පාදන සංගණනය කෘෂිකර්ම සංගණන ඉතිහාසයේ හමුවන පළමුවන ගණන් ගැනීමයි. අනතුරුව 1924 හා 1929 වර්ෂවලදී තවත් අර්ධ සංගණන දෙකක් පවත්වා ඇත. එකී සංගණනයන්හි විශේෂ ලක්ෂණයක් වූයේ වගා කළ ඉඩම් ප්‍රමාණය, සත්ත්ව සංඛ්‍යාති, නිෂ්පාදන ප්‍රමාණය ගම් මට්ටමින් එක් රැස් කිරීමයි. එමෙන් ම 1946, 1952, 1962, 1973, 1982 සහ 2002 යන වර්ෂවලදී පූර්ණ කෘෂිකර්ම සංගණන පවත්වා ඇත. රටේ ඇතැම් ප්‍රදේශවල පැවති අයහපත් වාතාවරණය නිසා 1992 වර්ෂයේදී කෘෂිකර්ම සංගණනයක් පැවැත්වීමට නොහැකි විය.

ජන සංගණනයක් පැවැත්වීමෙන් අනතුරුව එළඹෙන වර්ෂ දෙකේදී කෘෂිකර්ම සංගණනයක් කර්මාන්ත සංගණනයක් පැවැත්වීම සාමාන්‍ය සම්ප්‍රදාය විය. ජන හා නිවාස සංගණනයේදී යොදාගන්නා සංගණන රාමුවම භාවිත කළ හැකි වීම නිසා වියදම අවම කර ගැනීමට ඇති හැකියාව ද සැලකිල්ලට ගෙන වසර 10කට වරක් මෙම සංගණන රටාව අනුගමනය කෙරුණි. කෙසේ වෙතත් මෑත කාලීන ආර්ථික ප්‍රවණතාවයන් ද සැලකිල්ලට ගනිමින්, 2012 වසරේ පැවති ජන හා නිවාස සංගණනයෙන් අනතුරුව, 2013/14 වර්ෂවලදී ආර්ථික සංගණනයේ එක් කොටසක් ලෙස කෘෂිකාර්මික කටයුතු පිළිබඳ ගණන් ගැනීම සිදු කරන ලදී. 2002 වර්ෂයේ පැවති අවසන් කෘෂිකර්ම සංගණනයෙන් පසුව, වසර 12ක පමණ කාලයක් තුළ ශ්‍රී ලංකාවේ ආර්ථිකයට කෘෂිකර්ම ක්ෂේත්‍රයෙන් ලැබී ඇති දායකත්වය ඇගයීම සඳහා මෙම සංගණනය බෙහෙවින් ඉවහල් වනු ඇත.

1.3 අරමුණ

කෘෂිකාර්මික කටයුතු පිළිබඳ ගණන් ගැනීම ප්‍රධාන වශයෙන් පහත සඳහන් විෂයයන්ට අදාළ ප්‍රමාණාත්මක තොරතුරු රැස් කිරීම මූලික අරමුණු කොට ගනිමින් පවත්වනු ලැබීය.

- I. ගොවි කාණ්ඩ
- II. ගොවිකාරකයින්
- III. ඉඩම් භාවිතය හා භුක්තිය
- IV. බෝග වගාව
- V. සත්ත්ව පාලනය
- VI. ජලජීවී වගාව
- VII. පොහොර සහ පළිබෝධනාශක භාවිතය
- VIII. කෘෂිකාර්මික යන්ත්‍රෝපකරණ භාවිතය හා අයිතිය

1.4 තොරතුරු රැස්කිරීමේ ක්‍රියා පිළිවෙල

කුඩා ගොවි කාණ්ඩ අංශය පිළිබඳ තොරතුරු ඒ සඳහා පිළියෙල කරන ලද ප්‍රශ්න මාලාවක් (SH 2) ඇසුරින් රැස්කරන ලදී. ජන හා නිවාස සංගණනයේදී සකස් කරන ලද නිවාස, සමූහ වාසස්ථාන, ආයතන, වාසය සඳහා නොවන ස්ථාන යන ඒකක කරා ගොස් ගණන් ගන්නා නිලධාරීන් ලෙස පත් කරන ලද කෘෂිකර්ම පර්යේෂණ නිෂ්පාදන සහකාර නිලධාරීන්, ග්‍රාම නිලධාරීන්, සංවර්ධන නිලධාරීන් සහ වෙනත් රජයේ නිලධාරීන් විසින් කුඩා ගොවි කාණ්ඩ අංශය පිළිබඳ තොරතුරු රැස්කිරීම සාර්ථකව සිදු කරන ලදී.

1.5 කෘෂිකාර්මික තොරතුරුවල ප්‍රයෝජන

ආර්ථික සංගණනයේ කෘෂිකාර්මික කටයුතු පිළිබඳ ගණන් ගැනීමෙන් ලබාගන්නා වූ තොරතුරු ප්‍රධාන වශයෙන් පහත අවශ්‍යතා සඳහා ප්‍රයෝජනයට ගනී.

- I. කෘෂිකර්ම ක්ෂේත්‍රයේ ඇති වී තිබෙන ව්‍යුහාත්මක වෙනස්කම් පදනම් කරගෙන අනාගත කෘෂිකර්ම සැලසුම් හා ප්‍රතිපත්ති සකස් කිරීම
- II. දේශීය නිෂ්පාදන ඉහළ නැංවීමෙහිලා කෘෂිකාර්මික ව්‍යාප්ති වැඩසටහන් පිළියෙල කිරීම
- III. ආයතන නිර්ධාන ප්‍රතිපත්තිවලට අදාළ තීරණ ගැනීම
- IV. ජාතික ගිණුම් සකස් කිරීමට අවශ්‍ය තොරතුරු ලබා ගැනීම
- V. ඉදිරි කාලයේ පැවැත්වීමට අරමුණු කර ඇති කෘෂිකර්ම සමීක්ෂණ සඳහා නියැදි රාමුව සකසා ගැනීම

1.6 ගණන් ගැනීමේ අදියරයන්

කෘෂිකාර්මික කටයුතු පිළිබඳ ගණන් ගැනීම, අදියර හතරකින් අවස්ථා තුනක දී සිදු වේ.

- I. අක්කර 20 ක් හෝ ඊට වැඩි ගොවි කාණ්ඩ එනම් “වතු” ලැයිස්තුගත කිරීම
 අක්කර 20 ක් හෝ ඊට වැඩි ගොවි කාණ්ඩ “වතු” ලෙස හඳුනා ගන්නා අතර එම ගොවි කාණ්ඩ E1 උපලේඛනයෙහි ලැයිස්තුගත කරගනී.
- II. අක්කර 20 ක් හෝ ඊට වැඩි ගොවි කාණ්ඩ තුළින් විස්තරාත්මක තොරතුරු ලබාගැනීම
 සකස් කරගත් E1 උපලේඛනය අනුව සියලුම “වතු” වලින් E2 උපලේඛනය භාවිතයෙන් තොරතුරු රැස්කර ගනී.
- III. අක්කර 20 ට අඩු කුඩා ගොවි කාණ්ඩ අංශය ලැයිස්තුගත කිරීම
 අක්කර 20 ට අඩු සහ ඉදිරියේ දී විස්තර කෙරෙන පරිදි කෘෂිකාර්මික ක්‍රියාකාරකම් සිදු කරන ස්ථාන “කුඩා ගොවි කාණ්ඩ” ලෙස හඳුනාගෙන SH1 උපලේඛනයෙහි ලැයිස්තුගත කරගනී.
- IV. කුඩා ගොවිකාණ්ඩ අංශයෙන් තොරතුරු ලබාගැනීම
 සකස් කරගත් SH1 උපලේඛනයෙන් සහ SH2 උපලේඛනයෙන් “කුඩා ගොවි කාණ්ඩ” අංශයෙන් තොරතුරු රැස්කර ගනී.

1.7 මෙහි අඩංගු සංඛ්‍යාතීන්

මේ යටතේ 2014 වසරේ නුවරඑළිය දිස්ත්‍රික්කයේ, පර්චස් 40 ට වැඩි බිම් ප්‍රමාණයක් සහිත කුඩා ගොවි කාණ්ඩ හෝ නිෂ්පාදනයෙන් වැඩි කොටසක් විකිණීම සඳහා වූ ආර්ථික කටයුත්තක නියැලෙන ලද කුඩා ගොවි කාණ්ඩ පිළිබඳ රැස් කරන ලද තොරතුරු වල සංඛ්‍යාතීන් අඩංගු වේ.

1.8 ආවරණය

මෙවර ආර්ථික සංගණනය යටතේ කුඩා ගොවි කාණ්ඩ අංශය පිළිබඳ තොරතුරු රැස් කිරීම දිස්ත්‍රික්ක 25 ත් ප්‍රාදේශීය ලේකම් කොට්ඨාස 331 ත් ඇතුළත්ව, සමස්ත දිවයිනම ආවරණය වන පරිදි සිදු කරන ලදී.

සැලකිය යුතුයි :
 මෙම ප්‍රකාශනය පරිශීලනය කිරීමේදී ප්‍රධාන වශයෙන් මතක තබාගතයුතු කරුණ වන්නේ මෙහි අඩංගු සංඛ්‍යාතීන් ගොවිකාරකයා පදිංචි ස්ථාන පදනම්ව මිස එම ඉඩම් හෝ ගොවි කාණ්ඩවල පිහිටීම මත විග්‍රහ කරන ලද ඒවා නොවන බවයි.

දෙවැනි පරිච්ඡේදය

2. සංකල්ප හා අර්ථ දැක්වීම

2.1 ආර්ථික සංගණනය

ශ්‍රී ලංකාවේ දේශ සීමාව තුළ ක්‍රියාත්මක වන සියලුම ආර්ථික කටයුතුවල නියුතු ඒකකයන් ආවරණය වන පරිදි නියම කරනු ලබන කාලසීමාවක් තුළ කෘෂිකර්ම, කර්මාන්ත, වෙළෙඳ හා සේවා කටයුතුවල තොරතුරු රැස් කිරීම, ගොනු කිරීම, ඇගයීම, විශ්ලේෂණය කිරීම හා ප්‍රකාශයට පත් කිරීමේ හෝ බෙදා හැරීමේ සම්පූර්ණ ක්‍රියාවලිය “ආර්ථික සංගණනය” ලෙස හැඳින් වේ.

2.2 ආර්ථික සංගණනයේ කෘෂිකාර්මික කටයුතු පිළිබඳ ගණන් ගැනීම

තොරතුරු එක්රැස් කිරීමේ ඒකකය ලෙස ගොවිකාණ්ඩය පදනම්ව, කෘෂිකාර්මික ව්‍යුහයට අදාළ ප්‍රමාණාත්මක තොරතුරු, එක් වගා වර්ෂයක් තුළදී රාජ්‍ය අනුග්‍රහය සහිතව, දීපව්‍යාප්තව එක්රැස් කිරීමේ ක්‍රියාවලිය “කෘෂිකාර්මික කටයුතු පිළිබඳ ගණන් ගැනීම” ලෙස හැඳින්වේ.

2.3 සංගණන කාණ්ඩය

2012 වර්ෂයේ පවත්වන ලද ජන හා නිවාස සංගණනයේදී ග්‍රාමීය ප්‍රදේශවල නිවාස හා ගොඩනැගිලි ඒකක 150ක පමණ ප්‍රමාණයකින් සමන්විත වන පරිදි හා නාගරික ප්‍රදේශවල ඒකක 200ක පමණ ප්‍රමාණයකින් සමන්විත වන පරිදි ස්වාභාවික හෝ මිනිසා විසින් නිර්මාණය කරන ලද මායිම්වලින් වෙන් කොට දැක්වූ භූමි ප්‍රදේශයක් “සංගණන කාණ්ඩය” ලෙස හැඳින්වේ.

2.4 නිවාස ඒකකය, සමූහ වාසස්ථානය හා වාසය සඳහා නොවන ස්ථානය

මිනිසුන්ගේ වාසය සඳහා වූ ද වෙනත් වාසස්ථාන වලින් වෙන් වූ ද ඇතුළුවීම/ පිටවීම සඳහා වෙනම භාවිතා කළහැකි දොරටුවක් තිබෙන්නා වූ ද ගොඩනැගිල්ලක්, “නිවාස ඒකකය” ලෙස හැඳින්වේ.

නිවාස ඒකකයක් වීමට,

1. මිනිසුන්ගේ වාසය සඳහා වූ ස්ථානයක් වීම
2. වෙනත් ස්ථානවලින් වෙන් වී තිබීම
3. ඇතුළුවීම/ පිටවීම සඳහා වෙනම දොරටුවක් තිබීම යන

ඉහත ලක්ෂණ සියල්ලම සම්පූර්ණ විය යුතුය.

පොදු අරමුණක් වෙනුවෙන් සාමාන්‍යයෙන් එකිනෙකට නැකමක් නැති පුද්ගලයින් දෙදෙනෙකු හෝ ඊට වැඩි ගණනක් පදිංචිව සිටින ස්ථානයක් “සමූහ වාසස්ථානය” ලෙස හැඳින්වේ.

නිවාස ඒකකයක් හෝ සමූහ වාසස්ථානයක් හෝ නොවන ගොඩනැගිල්ලක් හෝ ගොඩනැගිල්ලක කොටසක් හෝ ඇතැම්විට ගොඩනැගිලි සමූහයක් “වාසය සඳහා නොවන ස්ථානය” ලෙස හැඳින්වේ.

2.5 ගෘහ කාර්‍යක්ෂමය

එක් පුද්ගලයෙකු තනිව වෙසෙමින් තමාගේ ආහාර පාන ඔහුම පිළියෙල කර ගන්නේ නම් හෝ පුද්ගලයින් සමූහයක් එකට වාසය කරමින් තමන්ගේ ආහාර පාන එක්ව පිළියෙල කර ගන්නේ නම්, ඔහු හෝ එම පුද්ගලයින් සමූහය “ගෘහ කාර්‍යක්ෂමය” ලෙස හැඳින්වේ.

- * ගෘහ කාර්‍යක්ෂම ඇත්තේ නිවාස ඒකකවල පමණි. සමූහ වාසස්ථානවල සහ වාසය සඳහා නොවන ස්ථානවල ගෘහ කාර්‍යක්ෂම නොමැත.
- * ගෘහ කාර්‍යක්ෂමයක සාමාජිකයන් බොහෝ විට එකිනෙකාට නැකම් ඇති අය වේ. සමහරවිට නැකම් නැති අය ද සිටිය හැකි ය.
- * ගෘහ කාර්‍යක්ෂමයක සාමාජිකයන් පවුලක් ම විය යුතු නැත. මව්පියන් හා දරුවන් පමණක් නොව පවුලෙන් බාහිර අය ද සිටිය හැකි ය. එනම් නෑදෑයින්, මෙහෙකරුවන් ආදිය යි. ඔවුන් පවුලේ සාමාජිකයින් හා පොදුවේ ආහාරපාන ගැනීම සඳහා කටයුතු සලසා ගෙන ඇත්නම් ඒ සියලු දෙනාම එකම ගෘහ කාර්‍යක්ෂමයට අයත් වේ.
- * කෙසේ නමුත් මෙහි ස්ථිර පදිංචි නැති (පවුලෙන් බාහිර) පුද්ගලයින් ගෘහ කාර්‍යක්ෂමයේ ස්ථිර පදිංචි පුද්ගල ගණනින් බැහැර කර ඇත.
- * සෑමවිට ම නිවාස ඒකකවල පදිංචි පුද්ගලයින් ගණන් ගැනීමේ දී ගෘහ කාර්‍යක්ෂම වශයෙන් ගණන් ගත යුතුවන අතර, එක් නිවාස ඒකකයක ගෘහ කාර්‍යක්ෂම එකකට වඩා තිබෙන අවස්ථා ද ඇත.

2.6 ගොවිකාරකයා, උප ගොවිකාරකයා

- කෘෂිකාර්මික බෝග වගා කිරීම
- මස්, කිරි හෝ බිත්තර නිෂ්පාදනය සඳහා සතුන් ඇති කිරීම
- මිරිදිය/ කිවුල්දිය (කලපු) / කරදිය ජලජීවීන් වගා කිරීම

පිළිබඳ වගකීම් දරමින් එකී කටයුතු එකක් හෝ කිහිපයක් සම්බන්ධව ගෘහ කාර්‍යක්ෂම/ ආයතනය (මතු විස්තර කෙරෙන ගොවි කාර්‍යක්ෂම) තුළ ප්‍රධාන තීරණ ගන්නා තැනැත්තා “ගොවිකාරකයා” ලෙස හැඳින්වේ.

මෙහිදී ඔහු / ඇය ඉහත කටයුත්තක් හෝ කටයුතු,

- * තමා විසින් කරන්නකු හෝ
- * අන් අයගේ සහාය ඇතිව කරන්නකු හෝ

- * එම කටයුතුවලට අදාළව කායික වැඩක් නොකර ඒවා මෙහෙයවමින් තීරණ ගන්නා තැනැත්තෙකු හෝ විය හැකි ය.

ඒ අනුව,

- * ගොවිකාරකයෙක් ස්වකීය වගා කටයුතු/ සත්ත්ව පාලනය/ ජලජීවී වගාව වෙන් වෙන් වශයෙන් හෝ සියල්ලම හෝ තමාම කරන්නකු විය හැකි ය.
- * එසේත් නැතිව කෘෂිකර්මයට අදාළ කායිකව වැඩ නොකර එම කටයුතු මෙහෙයවන්නෙකු පමණක් ද විය හැකි ය.
- * ඔහු ඉඩම් හෝ කෘෂිකාර්මික සතුන් හෝ ජලජීවී වගාවන් අයිතිකරුවකු හෝ නොවිය හැකි ය. එනම් හිමිකම් කාරකත්වය සඳහා සුදුසුකමක් නොවන අවස්ථාවකි.
- * ගොවිකාරකයකු විමට ඔහු තම ශ්‍රමය යොදා ඉඩම් වගා කිරීම, කෘෂිකාර්මික සතුන්ගේ (කිරි දෙවීම, තණ කැවීම වැනි) එදිනෙදා කටයුතු, ජලජීවී වගාව ආශ්‍රිත එදිනෙදා කටයුතුවල නියැලී සිටීම අවශ්‍ය නොවිය. ඉඩම් වගා කිරීම, සතුන් ඇති කිරීම, ජල ජීවී වගා කටයුතු යන අංශ එකක හෝ කිහිපයක එදිනෙදා තීරණ ගැනීම ප්‍රමාණවත් විය.

- “ගොවිකාරකයා” ගොවි කාණ්ඩයක ප්‍රධානියා ය.
- කෘෂිකාර්මික කටයුතු මෙහෙයවීම පිළිබඳ ප්‍රධාන ආර්ථික හා තාක්ෂණික වගකීම ඔහු සතු ය.

ඒ අනුව,

- i. සංගණන ඒකකයක ගොවිකාරකයින් කිහිපදෙනෙක් සිටිය හැකි ය.
- ii. එක් ගොවි කාණ්ඩයක සිටිය හැක්කේ එක් ගොවිකාරකයෙකු පමණි.

“උප ගොවිකාරකයා” යනුවෙන් හැඳින්වෙන්නේ තමාගේ ම වැඩ කරන කාරක තත්ත්වයක් සහිත (මතු විස්තර කෙරේ) ගොවි කාණ්ඩයක් තුළ ගොවිකාරකයාට අමතරව එම ගොවි කාණ්ඩය වෙනුවෙන් ම කෘෂිකාර්මික කටයුතු මෙහෙයවීම සඳහා එදිනෙදා තීරණ ගන්නා වෙනත් සාමාජිකයින්ය.

- උප ගොවිකාරකයා ද ගොවි කාණ්ඩයේ කිසියම් කටයුත්තක් හෝ කටයුතු කිහිපයක් සම්බන්ධව සක්‍රීයව තීරණ ගන්නෙකු වේ.
- එහෙත් ඔහු ගොවි කාණ්ඩය පිළිබඳව ප්‍රධාන ආර්ථික හෝ තාක්ෂණික තීරණ ගන්නා නොවේ.
- උප ගොවිකාරකයා ඇතැම් විට ඉඩම් කැබැල්ලක කොටසක්, එක් ඉඩම් කැබැල්ලක්, ඉඩම් කැබලි සියල්ලම හෝ සත්ත්ව පාලන කටයුතු, ජලජීවී වගා කටයුතු මෙහෙය වන්නා විය හැකිය.

ඒ අනුව,

- i. උප ගොවිකාරකයින් සිටිය හැක්කේ තමාගේම වැඩකරන කාරක තත්ත්වයක් සහිත ගොවි කාණ්ඩයක පමණි.
- ii. තමාගේම වැඩකරන කාරක තත්ත්වයක් සහිත ගොවි කාණ්ඩයක උප ගොවි කාරකයින් කිහිපදෙනෙකු සිටිය හැකි ය.
- iii. පවුලේ සාමාජිකයන් කෘෂිකාර්මික කටයුතුවලට උදව් වූ පමණින් ඔවුන්ව උප ගොවිකාරකයින් ලෙස හැඳින්විය නොහැකි ය.
- iv. කෘෂිකාර්මික කටයුතු වෙනුවෙන් වැටුප් ලබන සේවකයින් (කම්කරුවන්) උප ගොවිකාරකයින් ලෙස සැලකිය නොහැකිය.

කුඩා ගොවි කාණ්ඩයක ගොවිකාරකයෙකු විමට කෘෂිකාර්මික නිෂ්පාදනයක් සම්බන්ධ තීරණ ගන්නෙක් විය යුතුම ය. එබැවින් පහත කාර්යයන්හි නිරත වීම ගොවිකාරකයෙකු විමට සුදුසු කමක් නොවේ.

- I. ජංගම පැළ තවාන් කරුවකු ලෙස රථයක/ අට්ටාලයක පැළ වෙළෙඳාම් කිරීම
- II. මල්/ විසිතුරු පැළ වගාවෙහි නිරතව සිටීම
- III. දැවමය ශාක (වන) වගා කරුවකු වීම
- IV. විනෝදාංශයක් වශයෙන් සතුන් ඇති කිරීම
- V. විනෝදාංශයක් වශයෙන් විසිතුරු මසුන් ඇති කිරීම

2.7 කාරක තත්ත්වය

කාරක තත්ත්වය ආකාර 4 කි.

- තමාගේම වැඩ කරන
- වෙනත් අය සමඟ හවුලේ
- පුද්ගලික අය වෙනුවෙන්
- ආයතනයක් වෙනුවෙන්

- * එක් ගොවිකාරකයෙකුට මෙම කාරක තත්ත්ව කිහිපයක් යටතේ වෙනස් ගොවි කාණ්ඩ කිහිපයක් තිබිය හැකි ය.
- * එනම් කාරක තත්ත්වය වෙනස් වූ විට එය වෙනම ගොවි කාණ්ඩයක් බවට පත් වේ.

• තමාගේම වැඩ කරන

වෙනත් කිසිම පුද්ගලයෙකුට හෝ ආයතනයකට වගකීමක් හෝ සම්බන්ධයක් නොමැතිව ගොවි කාණ්ඩයට අදාළ සියලුම තීරණ ගන්නා පුද්ගලයකු එකී ගොවි කාණ්ඩයට අදාළව “තමාගේම වැඩ කරන” කාරක තත්ත්වයක් ඇති ගොවිකාරකයා ලෙස හැඳින්වේ.

- * ඔහු/ ඇය කම්කරුවන් හෝ සිය පවුලේ අය කෘෂිකර්ම වැඩ කටයුතු සඳහා යොදාගෙන තිබිය හැකි ය.
- * අදයට, බද්දට හෝ වී පොරොන්දුව පිට වී වගා කරන්නන් ද මේ යටතට ගැනේ.

• වෙනත් අය සමඟ හවුලේ

ගොවි කාණ්ඩයේ කටයුතු පිළිබඳ එදිනෙදා තීරණ ගැනීම හා වගකීම් දැරීම තවත් එක් අයකු හෝ කීපදෙනෙකු සමඟ සිදු කරයි නම් එම පුද්ගලයා එකී ගොවිකාණ්ඩයට අදාළව “වෙනත් අය සමඟ හවුලේ” කාරක තත්ත්වයක් ඇති ගොවිකාරකයා ලෙස හැඳින්වේ.

• පුද්ගලික අය වෙනුවෙන්

ගොවි කාණ්ඩයක කළමනාකරුවකු/ පාලකයකු/ භාරකරුවකු වශයෙන් පුද්ගලයෙකු හෝ කීපදෙනෙක් වෙනුවෙන්, වැටුපක්/ ප්‍රතිලාභයක් ලබා ගෙන, වගකීම හා පාලනය දරන්නේ නම් එම පුද්ගලයා එකී ගොවි කාණ්ඩයට අදාළව “පුද්ගලික අය වෙනුවෙන්” කාරක තත්ත්වයක් ඇති ගොවිකාරකයා ලෙස හැඳින්වේ.

• ආයතනයක් වෙනුවෙන්

රජයේ හෝ අර්ධ රජයේ හෝ රජයේ අනුග්‍රහය ලබන සංවිධානයක්, පුද්ගලික ආයතනයක් වෙනුවෙන් වැටුප්/ ප්‍රතිලාභ ලබමින් ගොවි කාණ්ඩයක් මෙහෙයවන්නේ නම් එම පුද්ගලයා එකී ගොවි කාණ්ඩයට අදාළව “ආයතනයක් වෙනුවෙන්” කාරක තත්ත්වයක් ඇති ගොවිකාරකයා ලෙස හැඳින්වේ.

2.8 ගොවි කාණ්ඩය

එක් ගොවිකාරක තත්ත්වයක් යටතේ කෘෂිකාර්මික නිෂ්පාදන සඳහා සම්පූර්ණව හෝ කොටස් වශයෙන් ප්‍රයෝජනයට ගනු ලබන සියලුම ගොඩ/ මඩ ඉඩම්/ සත්ත්ව පාලන කටයුතු/ ජලජීවී වගා කටයුතු සිදු කරන ඒකක “ගොවි කාණ්ඩය” ලෙස හැඳින්වේ.

මේ අනුව,

- * ගොවි කාණ්ඩයක් බිම් කැබලි එකකින් හෝ කිහිපයකින් සමන්විත විය හැකි ය.
- * එම බිම් කැබලි එකම පරිපාලන බල ප්‍රදේශයක් තුළ හෝ වෙනස් පරිපාලන බල ප්‍රදේශවල හෝ විසිරී තිබිය හැකි ය.
- * ගොවිකාරකයාට එහි අයිතිය තිබිය හෝ නොතිබිය හැකි ය.
- * ඒවා නිත්‍යානුකූලව හෝ අනවසරයෙන් වැඩ කරන කැබලි විය හැකි ය.
- * ගොවි කාණ්ඩයේ බිම් ප්‍රමාණය (විශාලත්වය) කුමන හෝ ප්‍රමාණයක් විය හැකි ය.
- * ගොවි කාණ්ඩයක් මඩ ඉඩම්වලින් පමණක් හෝ ගොඩ ඉඩම්වලින් පමණක් හෝ ගොඩ හා මඩ ඉඩම් යන දෙවර්ගයෙන් ම සමන්විත විය හැකි ය.
- * ගොවි කාණ්ඩයක් බෝග වගාවලින් පමණක්, සත්ත්ව පාලනයකින් පමණක්, ජල ජීවී වගා කටයුතුවලින් පමණක් හෝ ඉන් කිහිපයක සංකලනයක් ලෙසින් හෝ සමන්විත විය හැකි ය.

2.9 භුක්තිය

කාරකයා ගොවිකාණ්ඩයේ කෘෂිකාර්මික කටයුතු සඳහා භූමිය යොදවා ගන්නා නිත්‍යානුකූල හෝ නිත්‍යානුකූල නොවන ස්වරූපය “භුක්තිය” ලෙස හැඳින්වේ.

කුඩා ගොවිකාණ්ඩ තොරතුරු රැස්කිරීම සඳහා භුක්තිය ආකාර හතකින් දැක්විය හැකි ය.

- 1) තනි අයිතිය
ගොවිකාරකයාට හෝ ගොවිකාරකයාගේ පවුලේ සාමාජිකයකුට අයිති ඉඩම් මේ යටතට ගැනේ. මේවා ප්‍රවේණි හා සින්තක්කර ඉඩම් වේ.
- 2) බල පත්‍රයක් යටතේ
බලපත්‍රයක් යටතේ භුක්ති විඳීම යනු එල්.ඩී.ඕ./සී.එල්.ඕ./ එල්.ආර්.සී. දීමනා, ගම් පුළුල් කිරීමේ ව්‍යාපාර, ජනපද ව්‍යාපාර යටතේ රජයෙන් බදු හෝ අවසර පත් ලැබීම මගින් භුක්ති විඳීම සැලකේ. ස්වර්ණ භූමි, ජය භූමි, වැනි වැඩ සටහන් මගින් බලපත්‍ර/ ලබා දී ඇති ඉඩම් ද මෙයට ඇතුළත් වේ.

3) අදයට/ බද්දට

වගා අස්වැන්නෙන් පංගුවක් හෝ ඒ වෙනුවෙන් මුදල් දීමෙන් වගා කෙරෙන ඉඩම් අදයට හෝ බද්දට ගත් භුක්ති විදීමක් ලෙස සැලකේ.

4) හවුල් අයිතිය

හවුල් අයිතියක් ඇති වන්නේ එක් පුද්ගලයෙකුට වඩා වැඩි අයිතිකරුවන් ප්‍රමාණයන් සිටින අවස්ථාවකය. තට්ටු මාරු, කට්ටි මාරු ක්‍රමයට භුක්ති විදීමින් වගා කරන බිම්ද මේ යටතට ගැනේ.

5) බෙන්ම ක්‍රමය

බෙන්ම ක්‍රමය යනු ගොවි කාණ්ඩ/ වගා බිමට ජලය සැපයීම මත පදනම් වූ ක්‍රමයකි. කිසියම් කුඹුරු යායක කන්නයකදී නිකුත් කරනු ලබන ජල ප්‍රමාණය සීමිත නිසා එම යායේ වගා කරනු ලබන බිම් ප්‍රමාණයට වඩා අඩු බිම් ප්‍රමාණයක් යායට අදාළ ගොවීන් අතර මුල් බිම් ප්‍රමාණයේ අනුපාතයට බෙදා දී බෝග වගා කරනු ලබන විට ඇතුළත් වන භුක්ති ක්‍රමය වේ. මෙහිදී තමාගේ කුඹුරෙන් කොටසක් වෙනුවට වෙනත් අයෙකුගේ කුඹුරකින් කොටසක් ලැබිය හැකි ය.

6) අනවසර

ගොවි කාරකයාට හෝ පවුලේ සාමාජිකයකුට කිසිම අයිතියක් නැතිව භුක්ති විදින ඉඩම් අනවසර භුක්තිය යටතට ගැනේ. රජයේ බිම්/ රක්ෂිත බිම් ආදිය භුක්ති විදීම ද මෙයට අයත් වේ.

7) වෙනත්

ඉහත විස්තර කළ කිසිදු කාණ්ඩයකට ඇතුළත් කළ නොහැකි බිම් කැබලි වෙනත් අයුරකින් භුක්ති විදින යටතට දැක්විය හැකිය. ඒ අනුව මුදලින් හෝ අස්වැන්නෙන් ගෙවීම් නොකර කාරකත්වය දරණ පෞද්ගලික බිම් කැබලි මෙයට ඇතුළත් වේ.

2.10 බිම් කැබැල්ල

ගොවි කාණ්ඩයට අයත් බිම් කොටසක්, එම ගොවි කාණ්ඩයට අයත් නොවූ බිමකින්, ජල මාර්ගයකින්, පාරකින්, කැලෑවකින් හෝ වෙනත් භුක්තියක් සහිත ඉඩමකින් සම්පූර්ණයෙන්ම මායිම්ව ඇත්නම් එය “බිම් කැබැල්ල” ලෙස හැඳින්වේ.

- * භුක්තිය වෙනස්නම් එකට යාව පිහිටන බිම් කොටස් වෙන වෙන ම ඉඩම් කැබලි ලෙස සැලකේ.
- * එකම භුක්තිය යටතේ එකිනෙකට යාව පිහිටි බිම් කොටස් කිහිපයක් එකම කැබැල්ලක් ලෙස සැලකේ.

ඉඩමක ස්වභාවය අනුව හෝ එහි වගා කරනු ලබන බෝග වර්ග අනුව හෝ බිම් කැබැල්ලක් වෙන්කර දැක්විය නොහැකිය.

2.11 ගොවිකාණ්ඩයේ මුළු බිම් ප්‍රමාණය

සියලුම වගා කළ හා වගා නොකළ, භෞතික වශයෙන් නිශ්චය කරන ලද බිම් ප්‍රමාණයන්ගේ එකතුව “ගොවි කාණ්ඩයේ මුළු බිම් ප්‍රමාණය” ලෙස හැඳින්වේ.

- * ගොවි කාණ්ඩයක් සියලුම ගොඩනැගිලි, ගල්තලා, ලඳු කැලෑ ආදියට යටවී ඇති බිම් ප්‍රමාණයන්ගෙන් ද, වගා කරන ලද හෝ වගා නොකරන ලද ගොඩ හා මඩ ඉඩම්වලින් ද සමන්විත වේ.
- * මෙය ගොවි කාණ්ඩයේ “ශුද්ධ බිම් ප්‍රමාණය” ලෙස ද හැඳින්වේ.

මුළු බිම් ප්‍රමාණය සැලකීමේ දී ගොවිකාරකයා විසින් පාලනය හා වගකීම දරන,

- ඔහුටම අයත්,
- අන් අයගෙන් බද්දට ගෙන ඇති,
- වෙනස් භුක්ති ක්‍රමයන් යටතේ ඇති,
- එම ගොවි කාණ්ඩයේ පිහිටි සියලුම ගොඩනැගිලිවලට යටව ඇති,

සම්පූර්ණ බිම් ප්‍රමාණය ඇතුළත් විය යුතු ය.

2.12 ශුද්ධ බිම් ප්‍රමාණය, දළ බිම් ප්‍රමාණය

කිසියම් බිම් කැබැල්ලක හෝ ඉඩමක භෞතික වශයෙන් නිශ්චය කරන ලද බිම් ප්‍රමාණය “ශුද්ධ බිම් ප්‍රමාණය” ලෙස හැඳින්වේ.

ශුද්ධ බිම් ප්‍රමාණයක් තුළ බෝගයන් යටතේ වගා කොට ඇතැයි ඇස්තමේන්තු කරන ලද බිම් ප්‍රමාණය “දළ බිම් ප්‍රමාණය ” ලෙස හැඳින්වේ.

එහිදී බිම් ප්‍රමාණය නිශ්චය කරනු ලබන්නේ,

- අක්කරයට නියමිත පදනමක් මත වගා කොට ඇති ගස්/ වැල්/ පඳුරු ගණන අනුව හෝ,
- අක්කරයක් සඳහා සාමාන්‍යයෙන් ඒ ඒ බෝග යටතේ වැපිරීම හෝ සිටුවීම සඳහා යොදාගත් බීජ ප්‍රමාණයට අනුරූපි අන්දමින් බිම් ප්‍රමාණය ගණනය කිරීමෙනි.

එහෙත් මෙහිදී,

- බිම් ප්‍රමාණය මිනුම් පටියෙන් මැන නිශ්චය කර නොමැති විමට පිළිවන.

තවද,

එක් බිම් කැබැල්ලක්/ ඉඩමක් තුළ මිශ්‍ර අන්දමින් බෝග කිහිපයක් වගා කර ඇත්නම් දළ බිම් ප්‍රමාණය වශයෙන් එකී බෝග යටතට ඇස්තමේන්තු කරන ලද බිම් ප්‍රමාණයන්ගේ එකතුව ගත් විට ශුද්ධ බිම් ප්‍රමාණයට සමාන නොවී ඊට අඩු හෝ වැඩි හෝ විය හැකි ය.

2.13 ගෙවත්ත

- I. පර්වස් 20කට සමාන හෝ ඊට අඩු ඉඩම් කැබැල්ලක ගොවි කාරකයා පදිංචි නිවසක් සහිතව නිවසේ පරිභෝජනය සඳහා හෝ වෙළෙඳපොළ සඳහා කෘෂිකාර්මික නිෂ්පාදනයක් (බෝග වගාව, සත්ත්ව පාලනය, ජල ජීවී වගාව ආශ්‍රිතව) සිදුවේ නම් එය ද,
- II. පර්වස් 20 කට වැඩි ඉඩම් කැබැල්ලක ගොවිකාරකයා පදිංචි නිවසක් සහිතව වැඩි ප්‍රමාණයක් නිවසේ පරිභෝජනය සඳහා කෘෂිකාර්මික නිෂ්පාදනයක් (බෝග වගාව, සත්ත්ව පාලනය, ජල ජීවී වගාව ආශ්‍රිතව) සිදුවේ නම් එය ද, “ගෙවත්ත” ලෙස හැඳින්වේ.

පදිංචි නිවසක් සහිත බිම් කැබැල්ලක් ගෙවත්තක් වන සහ නොවන අවස්ථා කිහිපයක් පහත පරිදි පෙන්වා දිය හැකි ය.

ගෙවත්තක් වීම	ගෙවත්තක් නොවීම
<p>1. ගොවිකාරකයා පදිංචි නිවස සහිත පර්වස් 19ක ඉඩමෙහි තේ වගා කර ඇති අතර දළ අස්වැන්න අලෙවි කරයි.</p>	<p>1. ගොවිකාරකයා පදිංචි නිවස සහිත පර්වස් 35ක ඉඩමෙහි ලොකු ආණු වගා කර ඇති අතර නිෂ්පාදනයෙන් වැඩි කොටස විකිණීම සඳහාය.</p>
<p>2. ගොවිකාරකයා පදිංචි නිවස සහිත අක්කර 2ක ඉඩම ස්ථිර බෝග කිහිපයකින් සහ කාලීන බෝග වගාවකින් යුතු වුව ද කෘෂි නිෂ්පාදනයෙන් වැඩි කොටස නිවසේ පරිභෝජනය සඳහාය.</p>	<p>2. ගොවිකාරකයා පදිංචි නිවස සහිත අක්. 2 ක ඉඩමෙහි ගම්මිරිස්, කෝපි සහ තවත් කාලීන බෝග කිහිපයක් වගා කර ඇති අතර වැඩි කොටස විකිණීම සඳහා වේ.</p>

(ගොවිකාරකයා පදිංචි නිවසක් නොතිබේ නම් එම බිම් ප්‍රමාණය කිසි විටෙකත් ගෙවත්තක් ලෙස හඳුනා නොගනී.)

2.14 කෘෂිකාර්මික වැඩකටයුතු

ගොවි කාණ්ඩයක බෝග වගා කිරීම, කෘෂිකාර්මික නිෂ්පාදන සඳහා සතුන් ඇති කිරීම, ජල ජීවී වගාව යන සෑම කටයුත්තක්ම සහ ඒ හා සම්බන්ධිත කටයුතු “කෘෂිකාර්මික වැඩ කටයුතු” ලෙස හැඳින්වේ.

ඔහුගේ ගොවි කාණ්ඩයට සම්බන්ධව,

- කය වෙහෙසා කරන වැඩ
- ගොවිපලේ සැලසුම් සම්පාදනය / ගිණුම් තැබීම ආදී කාර්යයන්
- ගොවිපලෙන් පිටතදී කෙරෙන රසායනික පොහොර, කෘමි නාශක ආදිය මිලදී ගැනීම හෝ ප්‍රාථමික නිෂ්පාදිත ද්‍රව්‍ය අලෙවි කිරීම ආදිය කෘෂිකාර්මික වැඩ කටයුතු වේ.

2.15 කුඩා ගොවි කාණ්ඩය

අක්කර 20ට අඩු බිම් කැබලි සහිත සියලුම කෘෂිකාර්මික ඒකක “කුඩා ගොවි කාණ්ඩය” ලෙස හැඳින්වේ.

2.16 යොමු කාලය

තොරතුරු එකතුකර ගැනීම සඳහා පාදක කරගන්නා කාලය ආර්ථික සංගණනයේ “යොමු කාලය ලෙස” හැඳින්වේ.

ආර්ථික සංගණයේ කෘෂිකාර්මික කටයුතු පිළිබඳ ගණන් ගැනීමට අදාළ යොමු කාලය ලෙස සාමාන්‍යයෙන් මාස 12 ක කාලසීමාවක් සලකනු ලබයි.

2.17 “වත්ත” අර්ථ දැක්වීම

එකම කාරක තත්ත්වයක් යටතේ හා එකම භුක්තියක් යටතේ වන සේ භූමි ප්‍රමාණයකින් අවම වශයෙන් එක් බිම් කැබැල්ලක්වත් අක්කර 20ක් හෝ ඊට වඩා වැඩි වන්නේ නම් එම ගොවි කාණ්ඩය වත්තක් ලෙස සලකනු ලැබේ. මෙහිදී වත්තේ සේවය කරනු ලබන කම්කරුවන්ගේ ප්‍රමාණය පිළිබඳව සැලකිල්ලට ගනු නොලැබේ.

I. එකම කාරක තත්ත්වය

වත්ත යන්න නිර්වචනය කිරීමේදී කාරක තත්ත්වයට විශේෂ ස්ථානයක් හිමිවන අතර වතු ඇසුරින් ප්‍රධාන වශයෙන්ම කාරක තත්ත්වයන් 4 ක් හඳුනාගත හැකිය. එනම්,

- ❖ තමා විසින්ම වත්තේ වැඩකටයුතු මෙහෙයවන පුද්ගලයන්
- ❖ රජයේ ආයතනයක්, වෙළෙඳ සමාගමක් හෝ කළමනාකරණ නියෝජිත ආයතනයක් වෙනුවෙන් වැඩකටයුතු මෙහෙයවන අධිකාරී, කොන්දොස්තර වැනි වැටුප් ලබන සේවකයන්
- ❖ පුද්ගලික අයෙකු හෝ පිරිසක් වෙනුවෙන් වත්තේ වැඩකටයුතු මෙහෙයවන පුද්ගලයන්
- ❖ තවත් හවුල්කරුවන් සමඟ වත්තේ වැඩකටයුතු මෙහෙයවන පුද්ගලයන්

වත්තක් වීම සඳහා ඉහත සඳහන් කරන ලද කාරක තත්ත්වයන් ඇසුරින් එකම කාරක තත්ත්වයක එම වත්ත හෝ එහි කොටස් පැවතිය යුතුය.

II. එකම භුක්තිය

යම් පුද්ගලයෙකුට හෝ ආයතනයකට භූමිය අයිතිව ඇති අවස්ථාවක එම පුද්ගලයා හෝ ආයතනය මෙන්ම වෙනත් පුද්ගලයෙකු හෝ ආයතනයක් එම භූමිය තුළ වගා කටයුතු, සත්ත්ව පාලන කටයුතු කරමින් එහි අස්වැන්න හෝ නිෂ්පාදනය ලබා ගනී නම් එය එම භූමිය භුක්ති විඳීම වන අතර එය භුක්තිය ලෙස හඳුන්වයි.

වත්තක් තුළදී මෙම භුක්තිය ප්‍රධාන වශයෙන් ස්වරූප 6 ක් යටතේ හඳුනාගත හැකිය. එනම්,

- ❖ රජයේ
- ❖ අර්ධ රජයේ
- ❖ වැවිලි සමාගම්
- ❖ පුද්ගලික සමාගම්
- ❖ තනි පුද්ගල
- ❖ පුද්ගලික හවුල්

භුක්තිය කවර ආකාර වුවද ආර්ථික සංගණනයේ වතු නිර්වචනයට අනුව වත්තක් වීම සඳහා වත්තක සියලුම කොටස් එකම භුක්තියක් යටතේ විය යුතුය.

III. ගොවි කාණ්ඩය

එකම කාරක තත්ත්වයක් යටතේ, කෘෂිකාර්මික නිෂ්පාදනය සඳහා සම්පූර්ණව හෝ කොටස් වශයෙන් ප්‍රයෝජනයට ගනු ලබන සියලුම ගොඩ, මඩ, සතුන්, ජලජීවී වගා කටයුතු සිදුකරන කෘෂිකාර්මික බිම්, ගොවි කාණ්ඩයක් වශයෙන් හැඳින්වේ.

IV. බිම් කැබැල්ල

ගොවි කාණ්ඩයට අයත් බිම් කොටසක්, එම ගොවිකාණ්ඩයට අයත් නොවූ බිමකින්, ජල මාර්ගයකින්, පාරකින්, කැලෑවකින් සම්පූර්ණයෙන්ම මායිම්වී ඇත්නම් එය බිම් කැබැල්ලක් ලෙස හැඳින්වේ.

ගොවිකාණ්ඩය බිම් කැබලි කිහිපයකින් සමන්විත වන අවස්ථාවකදී වත්තක් ලෙස හඳුනාගන්නා ආකාරය පැහැදිලි කරගැනීම සඳහා උප කොටස යන්න හඳුනාගත යුතුය.

2.18 “උප කොටස” අර්ථ දැක්වීම

විශාල ගොවි කාණ්ඩයක්, ගොවි කාණ්ඩයේ පරිපාලන පහසුව සඳහා කොටස් කිහිපයකට වෙන්කොට එම කොටස් වෙන වෙනම නම්කර ඇති අවස්ථාවකදී එලෙස නම් කරන ලද කොටස් “උප කොටස්” (Sub Division) ලෙස හැඳින්වේ. මෙම උප කොටස්වල එකතුව වත්තක් වන අතර වත්තක උප කොටස් එකිනෙකට යාබදව මෙන්ම එකිනෙකට ඇත්වද පිහිටිය හැකිය. උප කොටස් කෙලෙස පිහිටියද උප කොටස්වල විශේෂ ලක්ෂණය වනුයේ ඊට අදාල පරිපාලන කටයුතු නිශ්චිත එක් ස්ථානයකින් සිදු වීමයි.

ගොවි කාණ්ඩයක් බිම් කැබලි කිහිපයකින් සමන්විත වන අවස්ථාවකදී එම බිම් කැබලි එකිනෙකට යාබද නොවන අයුරින් පිහිටිය හැක. එවැනි අවස්ථාවක එම කැබලි අතර අක්කර 20 ට වැඩි කැබලි මෙන්ම අක්කර 20 ට අඩු කැබලිද තිබිය හැක. මෙම කැබලි උප කොටස් ලෙස වෙන්කොට ඇත්නම් පමණක් ඒ අතර ඇති අක්කර 20 ට අඩු කැබලිද වතු ගණයට අයත් වන අතර උප කොටස් ලෙස නම්කර නොමැති නම් වතු ගණයට අයත් නොවේ.

තෙවන පරිච්ඡේදය

3. කුඩා ගොවි කාණ්ඩ අංශය

කුඩා ගොවි කාණ්ඩ යනු පර්චස් 40 ට වැඩි හෝ කෘෂි නිෂ්පාදනයේ වැඩි කොටසක් අලෙවි කිරීමේ පරමාර්ථයෙන් වගා කරන ගොවි කාණ්ඩ වේ. නුවරඑළිය දිස්ත්‍රික්කයට අදාළව කුඩා ගොවි කාණ්ඩවල රැස්කරනලද තොරතුරු අනුව සකස් කරන ලද සංඛ්‍යාතීන් මෙම පරිච්ඡේදයේ විස්තර කරනු ලැබේ.

3.1 : ප්‍රාදේශීය ලේකම් කොට්ඨාස මට්ටමින් ස්ත්‍රී / පුරුෂ භාවය අනුව ගොවිකාරකයින් සංඛ්‍යාව - 2014

2014 වර්ෂයේ නුවරඑළිය දිස්ත්‍රික්කයේ පර්චස් 40 ට වැඩි හෝ කෘෂි නිෂ්පාදනයේ වැඩි කොටසක් අලෙවි කරනු ලබන කුඩා ගොවි කාණ්ඩ වල ප්‍රධාන ගොවිකාරකයින් හා උප ගොවිකාරකයින් සංඛ්‍යාව, ස්ත්‍රී / පුරුෂ භාවය හා ගොවිකාරකයින් පදිංචි ප්‍රාදේශීය ලේකම් කොට්ඨාස පදනම් කරගනිමින් විස්තර කරනු ලබයි.

වගු අංක 3.1 : ප්‍රාදේශීය ලේකම් කොට්ඨාස මට්ටමින් ස්ත්‍රී / පුරුෂ භාවය අනුව ප්‍රධාන ගොවිකාරකයින් සංඛ්‍යාව හා උප ගොවිකාරකයින් සංඛ්‍යාව - 2014

ප්‍රා.ලේ.කොට්ඨාසය	ප්‍රධාන ගොවිකාරකයින් සංඛ්‍යාව			උප ගොවිකාරකයින් සංඛ්‍යාව			මුළු ගණන		
	එකතුව	පුරුෂ	ස්ත්‍රී	එකතුව	පුරුෂ	ස්ත්‍රී	එකතුව	පුරුෂ	ස්ත්‍රී
කොත්මලේ	13,428	11,198	2,230	57	43	14	13,485	11,241	2,244
හඟුරන්කෙත	16,548	14,076	2,472	50	34	16	16,598	14,110	2,488
වලපනේ	17,605	15,255	2,350	47	39	8	17,652	15,294	2,358
නුවරඑළිය	21,684	19,007	2,677	70	50	20	21,754	19,057	2,697
අඹගමුව	15,609	12,764	2,845	64	40	24	15,673	12,804	2,869
එකතුව	84,874	72,300	12,574	288	206	82	85,162	72,506	12,656

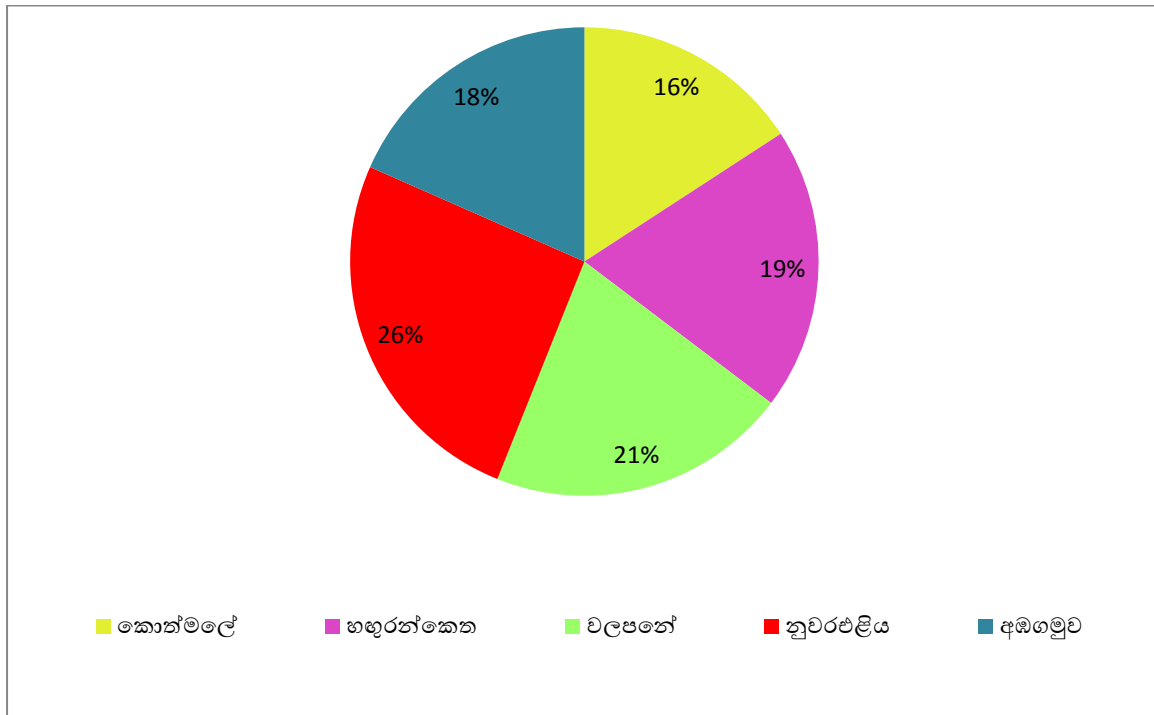
නුවරඑළිය දිස්ත්‍රික්කයේ ප්‍රාදේශීය ලේකම් කොට්ඨාස 5 හි ප්‍රධාන ගොවිකාරකයින් සංඛ්‍යාව 84,874ක් වන අතර, පුරුෂ ගොවිකාරකයින් සංඛ්‍යාව 72,300 (85.2%) ක් හා ස්ත්‍රී ගොවිකාරකයින් සංඛ්‍යාව 12,574 (14.8%) ක් වේ. ඒ අනුව පුරුෂ ගොවිකාරකයින් සංඛ්‍යාව ස්ත්‍රී ගොවිකාරකයින් සංඛ්‍යාවට වඩා වැඩි දායකත්වයක් ලබා දේ.

එමෙන්ම දිස්ත්‍රික්කයේ උප ගොවිකාරකයින් සංඛ්‍යාව 288 ක් වන අතර, පුරුෂ ගොවිකාරකයින් සංඛ්‍යාව 206 (71.5%) ක් හා ස්ත්‍රී ගොවිකාරකයින් සංඛ්‍යාව 82 (28.5%) ක් වේ.

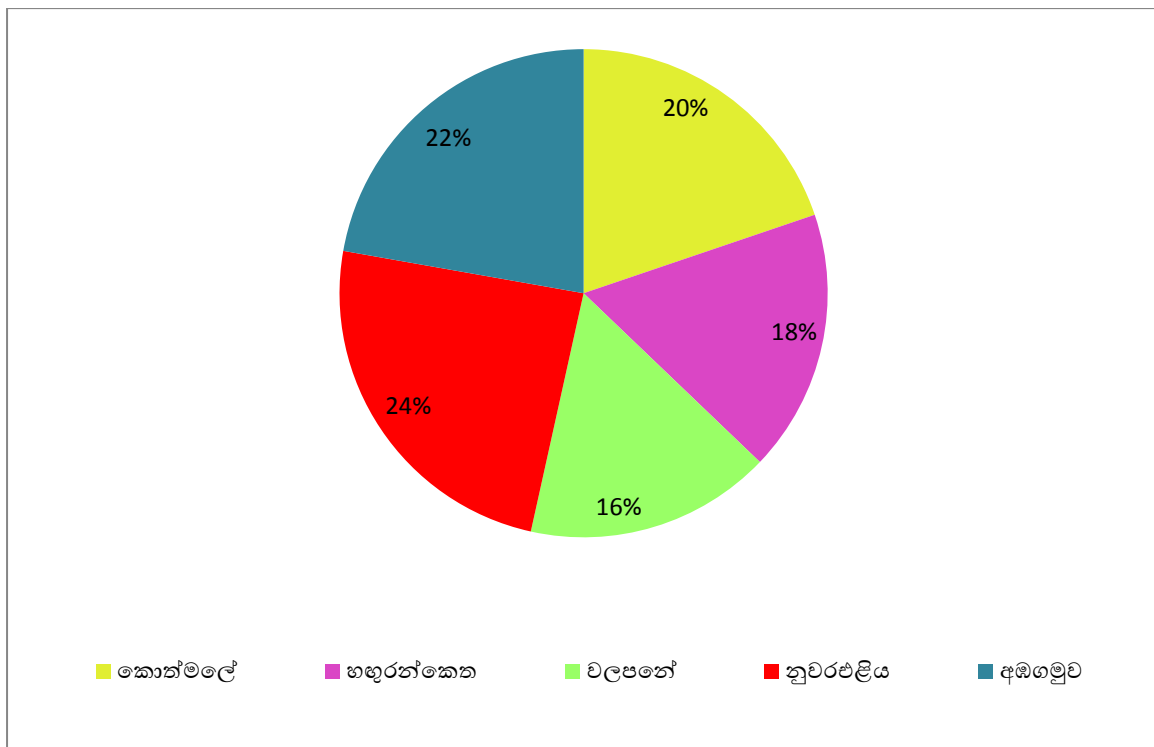
ප්‍රධාන ගොවිකාරකයින් හා උප ගොවිකාරකයින් සංඛ්‍යාවෙහි එකතුව සලකා බැලීමේදී වැඩිම ගොවිකාරකයින් සංඛ්‍යාව (21,754) වාර්තා වනුයේ නුවරඑළිය ප්‍රාදේශීය ලේකම් කොට්ඨාසයෙන් වන අතර අඩුම ගොවිකාරකයින් සංඛ්‍යාව (13,485) වාර්තා වනුයේ කොත්මලේ ප්‍රාදේශීය ලේකම් කොට්ඨාසයෙන් වේ. වැඩිම පුරුෂ ගොවිකාරකයින් සංඛ්‍යාව (19,057) නුවරඑළිය ප්‍රාදේශීය ලේකම්

කොට්ඨාසයෙන් වාර්තා වන අතර වැඩිම ස්ත්‍රී ගොවිකාරකයින් සංඛ්‍යාව (2,869) අඹගමුව ප්‍රාදේශීය ලේකම් කොට්ඨාසයෙන් වාර්තාවී ඇත .

රූප සටහන 01 - ප්‍රාදේශීය ලේකම් කොට්ඨාස අනුව ප්‍රධාන ගොවිකාරකයින්ගේ ව්‍යාප්තිය - 2014



රූප සටහන 02 - ප්‍රාදේශීය ලේකම් කොට්ඨාස අනුව උප ගොවිකාරකයින්ගේ ව්‍යාප්තිය - 2014



3.2 : ප්‍රාදේශීය ලේකම් කොට්ඨාස මට්ටමින් අධ්‍යාපන සුදුසුකම් හා ස්ත්‍රී / පුරුෂ භාවය අනුව ගොවිකාරකයින් සංඛ්‍යාව - 2014

ආර්ථික සංගණනයෙහි කෘෂිකාර්මික කටයුතු පිළිබඳ ගණන් ගැනීමේදී රැස් කළ දත්ත මගින් ගොවිකාරකයින්ගේ අධ්‍යාපන මට්ටම, ස්ත්‍රී / පුරුෂ භාවය අනුව වර්ගීකරණයකට ලක් කරනු ලැබිණි. එම වර්ගීකරණය යටතේ නුවරඑළිය දිස්ත්‍රික්කයෙන් වාර්තාවී ඇති ගොවිකාරකයින්ගේ අධ්‍යාපන මට්ටම් කිසිදා පාසල් ගොස් නැති, 5 හෝ ඊට අඩු ශ්‍රේණියක් සමත්, 6 -10 දක්වා ශ්‍රේණියක් සමත්, අ.පො.ස. (සා.පෙ.) හෝ සමාන විභාගයක් සමත්, අ.පො.ස. (උ.පෙ.) හෝ සමාන විභාගයක් සමත් හා උපාධිය හෝ ඉහළ විභාගයක් සමත් ලෙස කාණ්ඩ ගත කොට දක්වන ලදී. එසේ ලබා ගත් තොරතුරු ප්‍රාදේශීය ලේකම් කොට්ඨාස මට්ටමින් සලකා බැලීම මෙහිදී සිදු කෙරේ.

වගු අංක 3.2.1 : ප්‍රාදේශීය ලේකම් කොට්ඨාස මට්ටමින් අධ්‍යාපන සුදුසුකම් හා ස්ත්‍රී / පුරුෂ භාවය අනුව ගොවිකාරකයින් සංඛ්‍යාව - 2014

ප්‍රා.ලේ. කොට්ඨාසය	අධ්‍යාපන මට්ටම හා ස්ත්‍රී / පුරුෂ භාවය අනුව ගොවිකාරකයන්													
	පාසල් ගොස් නැත		5 ශ්‍රේණිය හෝ ඊට අඩු ශ්‍රේණියක් සමත්		6-10 දක්වා ශ්‍රේණියක් සමත්		අ.පො.ස.(සා.පෙ.) හෝ සමාන විභාගයක් සමත්		අ.පො.ස.(උ.පෙ.) හෝ සමාන විභාගයක් සමත්		උපාධිය හෝ ඉහළ විභාගයක් සමත්		මුළු ගණන	
	පුරුෂ	ස්ත්‍රී	පුරුෂ	ස්ත්‍රී	පුරුෂ	ස්ත්‍රී	පුරුෂ	ස්ත්‍රී	පුරුෂ	ස්ත්‍රී	පුරුෂ	ස්ත්‍රී	පුරුෂ	ස්ත්‍රී
කොත්මලේ	406	210	3,479	680	4,009	673	2,069	433	1,050	217	228	31	11,241	2,244
හඟුරන්කොත	454	249	4,232	770	5,706	832	2,393	418	1,052	192	273	27	14,110	2,488
වලපනේ	562	252	5,039	826	5,743	693	2,823	420	992	155	135	12	15,294	2,358
නුවරඑළිය	788	217	6,533	868	7,053	823	3,170	508	1,291	240	222	41	19,057	2,697
අඹගමුව	629	167	4,367	845	5,424	1,062	1,665	578	570	190	149	27	12,804	2,869
එකතුව	2,839	1,095	23,650	3,989	27,935	4,083	12,120	2,357	4,955	994	1,007	138	72,506	12,656

නුවරඑළිය දිස්ත්‍රික්කයේ ගොවිකාරකයින්ගේ අධ්‍යාපන මට්ටම සැලකීමේදී වැඩිම ගොවිකාරකයින් සංඛ්‍යාවක් (32,018) වාර්තාවී ඇත්තේ 6-10 ශ්‍රේණියක් සමත් අධ්‍යාපන මට්ටමටයි. පුරුෂ ගොවිකාරකයින් 27,935කින් හා ස්ත්‍රී ගොවිකාරකයින් 4,083 කින් එය සමන්විත වෙයි. නුවරඑළිය දිස්ත්‍රික්කයෙන් වාර්තාවී ඇති මුළු ගොවිකාරකයින්ගෙන් අඩුම සංඛ්‍යාව (1,145) අයත් වන්නේ උපාධිය හෝ ඉහළ විභාගයක් සමත් අධ්‍යාපන මට්ටමටයි. එය පුරුෂ ගොවිකාරකයින් 1,007 කින් හා ස්ත්‍රී ගොවිකාරකයින් 138 කින් සමන්විත වෙයි.

මෙම දිස්ත්‍රික්කයේ ඇති ප්‍රාදේශීය ලේකම් කොට්ඨාසයන්හි අධ්‍යාපන තත්ත්වය සලකා බැලීමේදී කිසිදා පාසල් ගොස් නැති වැඩිම පුරුෂ ගොවිකාරකයින් ප්‍රතිශතය (4.9%) වාර්තාවී ඇත්තේ අඹගමුව ප්‍රාදේශීය ලේකම් කොට්ඨාසයෙන් වන අතර වැඩිම ස්ත්‍රී ගොවිකාරකයින් ප්‍රතිශතය (10.7%) වාර්තාවී ඇත්තේ වලපනේ ප්‍රාදේශීය ලේකම් කොට්ඨාසයෙනි. දිස්ත්‍රික්කයෙහි ඇති ප්‍රාදේශීය ලේකම් කොට්ඨාස සැලකීමේදී කොත්මලේ ප්‍රාදේශීය ලේකම් කොට්ඨාසයෙහි පුරුෂ ගොවිකාරකයින්ගේ හා ස්ත්‍රී ගොවිකාරකයින්ගේ අධ්‍යාපන තත්ත්වය තරමක් ඉහළ අගයක ඇති බවට වාර්තාවී ඇත. මෙහි අ.පො.ස.(උ.පෙ.) හෝ ඉහළ විභාගයක් සමත් පුරුෂ ගොවිකාරකයින්ගේ ප්‍රතිශතය 11.3% හා ස්ත්‍රී ගොවිකාරකයින්ගේ ප්‍රතිශතය 11.1% වේ.

වගු අංක 3.2.2 : ප්‍රාදේශීය ලේකම් කොට්ඨාස මට්ටමින් අධ්‍යාපන සුදුසුකම් අනුව මුළු ගොවිකාරකයින් සංඛ්‍යාව - 2014

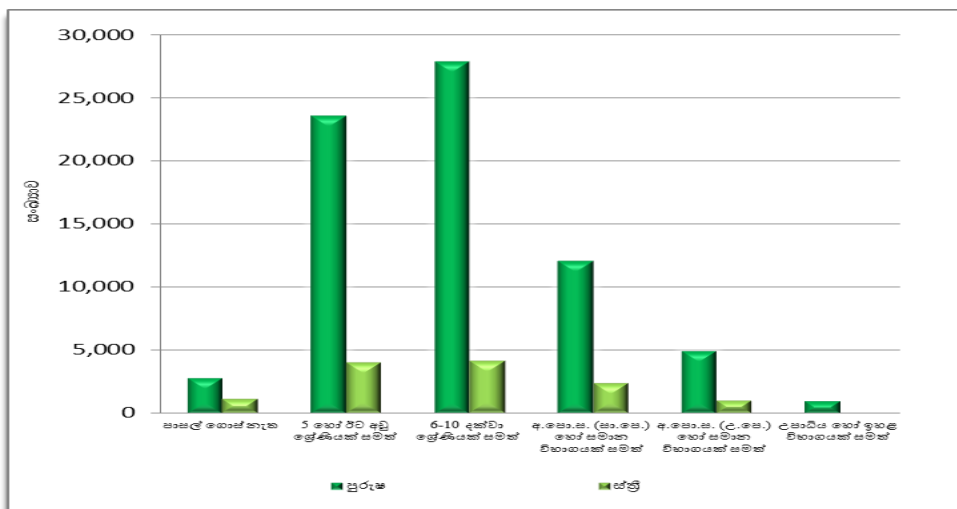
ප්‍රා.ලේ.කොට්ඨාසය	අධ්‍යාපන මට්ටම අනුව ගොවිකාරකයන්													
	පාසල් ගොස් නැත		5 ශ්‍රේණිය හෝ ඊට අඩු ශ්‍රේණියක් සමත්		6-10 දක්වා ශ්‍රේණියක් සමත්		අ.පො.ස.(සා.පෙ.)හෝ සමාන විභාගයක් සමත්		අ.පො.ස.(උ.පෙ.)හෝ සමාන විභාගයක් සමත්		උසාධය හෝ ඉහළ විභාගයක් සමත්		මුළු ගණන	
	සංඛ්‍යාව	%	සංඛ්‍යාව	%	සංඛ්‍යාව	%	සංඛ්‍යාව	%	සංඛ්‍යාව	%	සංඛ්‍යාව	%	සංඛ්‍යාව	%
කොත්මලේ	616	4.6	4,159	30.8	4,682	34.7	2,502	18.6	1,267	9.4	259	1.9	13,485	100.0
හඟුරන්කොන	703	4.2	5,002	30.1	6,538	39.4	2,811	16.9	1,244	7.5	300	1.8	16,598	100.0
වලපනේ	814	4.6	5,865	33.2	6,436	36.5	3,243	18.4	1,147	6.5	147	0.8	17,652	100.0
නුවරඑළිය	1,005	4.6	7,401	34.0	7,876	36.2	3,678	16.9	1,531	7.0	263	1.2	21,754	100.0
අඹගමුව	796	5.1	5,212	33.3	6,486	41.4	2,243	14.3	760	4.8	176	1.1	15,673	100.0
එකතුව	3,934	4.6	27,639	32.5	32,018	37.6	14,477	17.0	5,949	7.0	1,145	1.3	85,162	100.0

නුවරඑළිය දිස්ත්‍රික්කයේ ගොවිකාරකයින්ගේ අධ්‍යාපන මට්ටමේ ඉහලම ප්‍රතිශතය (37.6%) 6-10 දක්වා ශ්‍රේණියක් සමත් අධ්‍යාපන මට්ටම යටතෙහි වාර්තා වේ. දිස්ත්‍රික්කයෙහි ඇති ප්‍රාදේශීය ලේකම් කොට්ඨාස සැලකූ විට සියලුම ප්‍රාදේශීය ලේකම් කොට්ඨාසයන්හි ගොවිකාරකයින්ගේ ඉහලම අධ්‍යාපන මට්ටම 6-10 ශ්‍රේණියක් සමත් අධ්‍යාපන මට්ටම යටතට අයත් වේ. ප්‍රතිශතයක් ලෙස ගත් කළ එම අගය 34% ඉක්මවා ඇත.

මෙම දිස්ත්‍රික්කයෙහි ප්‍රාදේශීය ලේකම් කොට්ඨාස අනුව ගොවිකාරකයින්ගේ අධ්‍යාපන මට්ටම සැලකීමේදී කොත්මලේ ප්‍රාදේශීය ලේකම් කොට්ඨාසයෙහි ගොවිකාරකයින්ගේ අධ්‍යාපන මට්ටම ඉහල අගයක පවතී. මෙහි අ.පො.ස.(උ.පෙ.) හෝ ඉහළ විභාගයක් සමත් ගොවිකාරකයින්ගේ ප්‍රතිශතය (11.3%) වේ.

එමෙන්ම මෙම දිස්ත්‍රික්කයෙහි කිසිදා පාසල් ගොස් නැති අධ්‍යාපන මට්ටමේ ප්‍රතිශතය 4.6% කි. ප්‍රාදේශීය ලේකම් කොට්ඨාස අනුව අධ්‍යාපන මට්ටම සැලකීමේදී මෙහි අඩුම ප්‍රතිශතය (4.2%) වාර්තා වන්නේ හඟුරන්කොන ප්‍රාදේශීය ලේකම් කොට්ඨාසයෙන් වන අතර වැඩිම ප්‍රතිශතය (5.1%) වාර්තා වන්නේ අඹගමුව ප්‍රාදේශීය ලේකම් කොට්ඨාසයෙනි.

රූප සටහන 03 - අධ්‍යාපන මට්ටම හා ස්ත්‍රී / පුරුෂ භාවය අනුව ගොවිකාරකයින් - 2014



3.3 : ප්‍රාදේශීය ලේකම් කොට්ඨාස මට්ටමින් වයස් කාණ්ඩය හා ස්ත්‍රී / පුරුෂ භාවය අනුව ගොවිකාරකයින් සංඛ්‍යාව - 2014

මෙහිදී ගොවිකාරකයින් සංඛ්‍යාව වයස් කාණ්ඩ හා ස්ත්‍රී / පුරුෂ භාවය අනුව ප්‍රාදේශීය ලේකම් කොට්ඨාස පදනම් කර ගනිමින් විස්තර කරනු ලබයි.

වගු අංක 3.3.1 : ප්‍රාදේශීය ලේකම් කොට්ඨාස මට්ටමින් වයස් කාණ්ඩය හා ස්ත්‍රී / පුරුෂ භාවය අනුව ගොවිකාරකයින් සංඛ්‍යාව - 2014

ප්‍රා.ලේ. කොට්ඨාසය	වයස් කාණ්ඩය හා ස්ත්‍රී / පුරුෂ භාවය අනුව ගොවිකාරකයින්													
	වයස 10-19 අතර		වයස 20-29 අතර		වයස 30-39 අතර		වයස 40-49 අතර		වයස 50-59 අතර		වයස 60 ට වැඩි		මුළු ගණන	
	පුරුෂ	ස්ත්‍රී	පුරුෂ	ස්ත්‍රී	පුරුෂ	ස්ත්‍රී	පුරුෂ	ස්ත්‍රී	පුරුෂ	ස්ත්‍රී	පුරුෂ	ස්ත්‍රී	පුරුෂ	ස්ත්‍රී
කොත්මලේ	10	1	294	55	1,724	238	3,001	380	3,155	547	3,057	1,023	11,241	2,244
හඹුරන්කොන	7	-	312	43	2,211	291	3,750	464	4,049	688	3,781	1,002	14,110	2,488
වලපනේ	14	3	550	72	2,726	325	4,062	509	4,199	597	3,743	852	15,294	2,358
නුවරඑළිය	34	2	1,137	104	4,339	414	5,294	683	4,733	729	3,520	765	19,057	2,697
අඹගමුව	19	2	541	64	2,297	392	3,225	598	3,408	758	3,314	1,055	12,804	2,869
එකතුව	84	8	2,834	338	13,297	1,660	19,332	2,634	19,544	3,319	17,415	4,697	72,506	12,656

නුවරඑළිය දිස්ත්‍රික්කයෙහි වැඩිම ගොවිකාරකයින් සංඛ්‍යාවක් (22,863) වාර්තාවී ඇත්තේ වයස 50 – 59 අතර වයස් කාණ්ඩය යටතේ වන අතර ප්‍රතිශතයක් ලෙස ගත් කළ එය 26.8% කි. පුරුෂ ගොවිකාරකයින් 19,544කින් හා ස්ත්‍රී ගොවිකාරකයින් 3,319 කින් එය සමන්විත වෙයි.

ප්‍රාදේශීය ලේකම් කොට්ඨාස අනුව වයස් කාණ්ඩ හා ස්ත්‍රී / පුරුෂ භාවය සැලකීමේදී නුවරඑළිය දිස්ත්‍රික්කයෙහි සියලුම ප්‍රාදේශීය ලේකම් කොට්ඨාස වල ස්ත්‍රී ගොවිකාරකයින්ගේ ඉහලම ප්‍රතිශත වාර්තා වනුයේ වයස 60 ට වැඩි වයස් කාණ්ඩය යටතේවේ. පුරුෂ ගොවිකාරකයින් සැලකීමේ දී නුවරඑළිය ප්‍රාදේශීය ලේකම් කොට්ඨාසයෙහි ඉහලම ප්‍රතිශතය වාර්තා වනුයේ වයස 40 – 49 අතර වයස් කාණ්ඩය යටතේ වන අතර එම දිස්ත්‍රික්කයෙහි අනෙකුත් ප්‍රාදේශීය ලේකම් කොට්ඨාසයන්හි ඉහලම ප්‍රතිශත වාර්තා වනුයේ වයස 50 – 59 අතර වයස් කාණ්ඩය යටතේය.

මෙම දිස්ත්‍රික්කයෙහි ගොවිකාරකයින්ගේ වයස් කාණ්ඩ හා ස්ත්‍රී / පුරුෂ භාවය සැලකූ විට වයස 10–19 වයස් කාණ්ඩය හා වයස 50–59 වයස් කාණ්ඩය යටතේ පුරුෂ ගොවිකාරකයින්ගේ ප්‍රතිශත (පිළිවෙලින් 0.1%, 27.0%) හා ස්ත්‍රී ගොවිකාරකයින්ගේ ප්‍රතිශතය (පිළිවෙලින් 0.1%, 26.2%) ආසන්න ලෙස සමාන අගයක් ගනී. එමෙන්ම වයස 20–29 , වයස 30–39 හා වයස 40–49 වයස් කාණ්ඩයන්හි පුරුෂ ගොවිකාරකයින්ගේ ප්‍රතිශත (පිළිවෙලින් 3.9%, 18.3% හා 26.7%) ස්ත්‍රී ගොවිකාරකයින්ගේ ප්‍රතිශත (පිළිවෙලින් 2.7%, 13.1% හා 20.8%) වලට වඩා ඉහල අගයක් පෙන්නුම් කරයි. වයස 60 ට වැඩි වයස් කාණ්ඩ සැලකූ විට ස්ත්‍රී ගොවිකාරකයින්ගේ ප්‍රතිශතය (37.1%) පුරුෂ ගොවිකාරකයින්ගේ ප්‍රතිශතයට (24.0%) වඩා ඉහල අගයක් ගැනීම සුවිශේෂ ලක්ෂණයක් වේ.

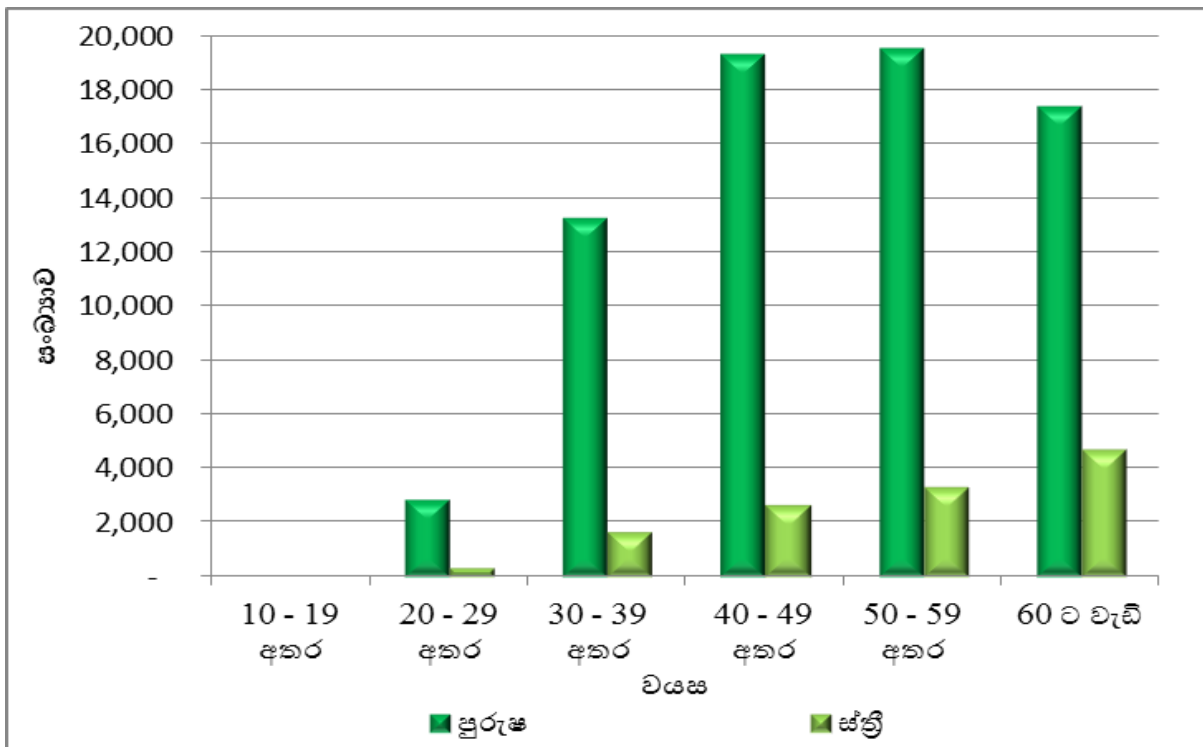
වගු අංක 3.3.2 : ප්‍රාදේශීය ලේකම් කොට්ඨාස මට්ටමින් වයස් කාර්ෂ්‍ය අනුව මුළු ගොවිකාරකයින් සංඛ්‍යාව හා ප්‍රතිශතය - 2014

ප්‍රා.ලේ.කොට්ඨාසය	වයස් කාර්ෂ්‍ය අනුව ගොවිකාරකයන්													
	වයස 10-19 අතර		වයස 20-29 අතර		වයස 30-39 අතර		වයස 40-49 අතර		වයස 50-59 අතර		වයස 60 ට වැඩි		මුළු ගණන	
	සංඛ්‍යාව	%	සංඛ්‍යාව	%	සංඛ්‍යාව	%	සංඛ්‍යාව	%	සංඛ්‍යාව	%	සංඛ්‍යාව	%	සංඛ්‍යාව	%
කොත්මලේ	11	0.1	349	2.6	1,962	14.5	3,381	25.1	3,702	27.5	4,080	30.3	13,485	100.0
හඟුරන්කොන	7	0.0	355	2.1	2,502	15.1	4,214	25.4	4,737	28.5	4,783	28.8	16,598	100.0
වලපනේ	17	0.1	622	3.5	3,051	17.3	4,571	25.9	4,796	27.2	4,595	26.0	17,652	100.0
නුවරඑළිය	36	0.2	1,241	5.7	4,753	21.8	5,977	27.5	5,462	25.1	4,285	19.7	21,754	100.0
අඹගමුව	21	0.1	605	3.9	2,689	17.2	3,823	24.4	4,166	26.6	4,369	27.9	15,673	100.0
එකතුව	92	0.1	3,172	3.7	14,957	17.6	21,966	25.8	22,863	26.8	22,112	26.0	85,162	100.0

මෙම දිස්ත්‍රික්කයෙහි ගොවිකාරකයින්ගේ වයස් කාර්ෂ්‍ය සැලකූ විට ගොවිකාරකයින් ප්‍රතිශතය වැඩි වයස් කාර්ෂ්‍ය ලෙස වයස 50 – 59 (26.8%) , වයස 60 ට වැඩි (26.0%) හා වයස 40 – 49 (25.8%) වයස් කාර්ෂ්‍ය සැලකිය හැකිවේ.

ප්‍රාදේශීය ලේකම් කොට්ඨාස අනුව වයස් කාර්ෂ්‍ය සැලකූ විට කොත්මලේ, හඟුරන්කොන හා අඹගමුව ප්‍රාදේශීය ලේකම් කොට්ඨාස වල වැඩිම ගොවිකාරකයින් ප්‍රතිශතය අයත් වන වයස් කාර්ෂ්‍යය, වයස 60 ට වැඩි වයස් කාර්ෂ්‍යය වේ. නුවරඑළිය ප්‍රාදේශීය ලේකම් කොට්ඨාසයේ වැඩිම ගොවිකාරකයින් ප්‍රතිශතය අයත් වන වයස් කාර්ෂ්‍යය වයස 40 – 49 වයස් කාර්ෂ්‍යය වන අතර වලපනේ ප්‍රාදේශීය ලේකම් කොට්ඨාසයේ වැඩිම ගොවිකාරකයින් ප්‍රතිශතය අයත් වන වයස් කාර්ෂ්‍යය වයස 50 – 59 වයස් කාර්ෂ්‍යය වේ.

රූප සටහන 04 - වයස් කාර්ෂ්‍යය හා ස්ත්‍රී / පුරුෂ භාවය අනුව ගොවිකාරකයින් සංඛ්‍යාව - 2014



3.4 : ප්‍රාදේශීය ලේකම් කොට්ඨාස මට්ටමින් බිම් කැබලි ගණන සහ ස්ත්‍රී / පුරුෂ භාවය අනුව ගොවිකාරකයින් සංඛ්‍යාව - 2014

මෙහිදී ගොවිකාරකයින් සංඛ්‍යාව, ඔවුන් සතු බිම් කැබලි සංඛ්‍යාව අනුව ප්‍රාදේශීය ලේකම් කොට්ඨාස පදනම් කර ගනිමින් විස්තර කරනු ලබයි.

වගු අංක 3.4 : ප්‍රාදේශීය ලේකම් කොට්ඨාස මට්ටමින් බිම් කැබලි ගණන හා ස්ත්‍රී / පුරුෂ භාවය අනුව ගොවිකාරකයින් සංඛ්‍යාව - 2014

ප්‍රා.ලේ.කොට්ඨාසය	බිම් කැබලි ගණන හා ස්ත්‍රී/ පුරුෂ භාවය අනුව ගොවිකාරකයන් සංඛ්‍යාව											
	බිම් කැබලි 1		බිම් කැබලි 2		බිම් කැබලි 3		බිම් කැබලි 4		බිම් කැබලි 5		බිම් කැබලි 6	
	පුරුෂ	ස්ත්‍රී	පුරුෂ	ස්ත්‍රී	පුරුෂ	ස්ත්‍රී	පුරුෂ	ස්ත්‍රී	පුරුෂ	ස්ත්‍රී	පුරුෂ	ස්ත්‍රී
කොත්මලේ	7,829	1,643	2,053	394	685	112	258	49	133	14	73	16
හඟුරන්කොන	5,026	1,141	4,664	841	2,338	283	1,123	129	509	39	192	28
වලපනේ	8,277	1,483	3,975	549	1,552	169	717	87	355	26	167	10
නුවරඑළිය	15,979	2,438	2,163	192	472	26	165	11	67	4	34	2
අඹගමුව	10,561	2,376	1,765	389	289	66	81	11	18	5	9	3
එකතුව	47,672	9,081	14,620	2,365	5,336	656	2,344	287	1,082	88	475	59

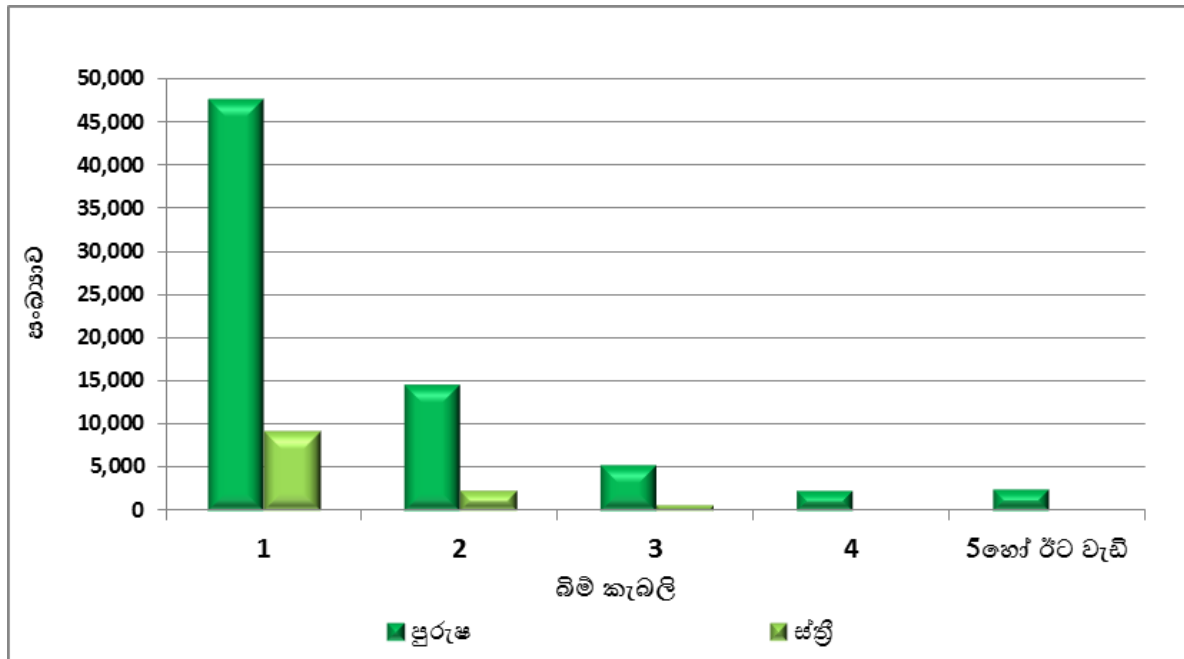
ප්‍රා.ලේ.කොට්ඨාසය	බිම් කැබලි ගණන හා ස්ත්‍රී/ පුරුෂ භාවය අනුව ගොවිකාරකයන් සංඛ්‍යාව										
	බිම් කැබලි 7		බිම් කැබලි 8		බිම් කැබලි 9		බිම් කැබලි 10 හෝ ඊට වැඩි		මුළු ගණන		
	පුරුෂ	ස්ත්‍රී	පුරුෂ	ස්ත්‍රී	පුරුෂ	ස්ත්‍රී	පුරුෂ	ස්ත්‍රී	පුරුෂ	ස්ත්‍රී	එකතුව
කොත්මලේ	51	4	80	9	25	1	54	2	11,241	2,244	13,485
හඟුරන්කොන	114	10	64	7	42	4	38	6	14,110	2,488	16,598
වලපනේ	98	14	69	10	27	6	57	4	15,294	2,358	17,652
නුවරඑළිය	51	11	57	4	8	1	61	8	19,057	2,697	21,754
අඹගමුව	32	8	24	6	7	0	18	5	12,804	2,869	15,673
එකතුව	346	47	294	36	109	12	228	25	72,506	12,656	85,162

ඒ අනුව නුවරඑළිය දිස්ත්‍රික්කයේ ගොවිකාරකයින් වැඩි පිරිසකට වගාබිම් කැබලි එකක් සතුව ඇති බව වාර්තා වන අතර එය ප්‍රතිශතයක් ලෙස ගත් කල 66.6% ක් වේ. එමෙන්ම වගාබිම් කැබලි දෙකක් සතුව ඇති ප්‍රතිශතය 19.9% ද වගාබිම් කැබලි තුනක් සතුව ඇති ප්‍රතිශතය 7% ද වගාබිම් කැබලි හතර හා ඊට වැඩි ප්‍රතිශතය 6.4% ලෙසද වාර්තා වේ.

දිස්ත්‍රික්කයේ ඇති ප්‍රාදේශීය ලේකම් කොට්ඨාස සැලකීමේදී සියලුම ප්‍රාදේශීය ලේකම් කොට්ඨාස වල සිටින ගොවිකාරකයින්ගෙන් වැඩි ප්‍රතිශතයකට වගාබිම් කැබලි 1 ක් ඇති බව වාර්තා වේ. හඟුරන්කොන ප්‍රාදේශීය ලේකම් කොට්ඨාසය හැරුණු විට ඉතිරි සියලුම ප්‍රාදේශීය ලේකම් කොට්ඨාස වල වගාබිම් කැබලි 1 ක් ඇති ගොවිකාරකයින්ගේ ප්‍රතිශත අගය 50% ඉක්මවා ඇත.

එසේම ප්‍රාදේශීය ලේකම් කොට්ඨාස මට්ටමින් ගොවිකාරකයින්ගේ ස්ත්‍රී / පුරුෂ භාවය හා බිම් කැබලි සැලකීමේදී, හඟුරන්කොන ප්‍රාදේශීය ලේකම් කොට්ඨාසය හැරුණු විට ඉතිරි සියලුම ප්‍රාදේශීය ලේකම් කොට්ඨාසයන් තුළ සිටින ස්ත්‍රී ගොවිකාරකයින්ගෙන් අඩකට වැඩි පිරිසකට හා එම ප්‍රාදේශීය ලේකම් කොට්ඨාසයන් තුළ සිටින පුරුෂ ගොවිකාරකයින්ගෙන් අඩකට වැඩි පිරිසකට බිම් කැබලි එකක් සතුව ඇති බව වාර්තාවේ. හඟුරන්කොන ප්‍රාදේශීය ලේකම් කොට්ඨාසයෙහි බිම් කැබලි එකක් සතු ස්ත්‍රී හා පුරුෂ ගොවිකාරකයින්ගේ ප්‍රතිශත පිළිවෙලින් 45.9% හා 35.6% වේ.

රූප සටහන 05 - බිම් කැබලි ගණන හා ස්ත්‍රී / පුරුෂ භාවය අනුව ගොවිකාරකයින් සංඛ්‍යාව - 2014



3.5 : ප්‍රාදේශීය ලේකම් කොට්ඨාස මට්ටමින් වගකීම් දරණ බිම් ප්‍රමාණය හා ස්ත්‍රී / පුරුෂ භාවය අනුව ගොවිකාරකයින් සංඛ්‍යාව - 2014

මෙහිදී ගොවිකාරකයින් සංඛ්‍යාව, ඔවුන් වගකීම දරණ බිම් ප්‍රමාණය හා ස්ත්‍රී / පුරුෂ භාවය අනුව ප්‍රාදේශීය ලේකම් කොට්ඨාස පදනම් කර ගනිමින් විස්තර කරනු ලබයි.

වගු අංක 3.5 : ප්‍රාදේශීය ලේකම් කොට්ඨාස මට්ටමින් වගකීම් දරණ බිම් ප්‍රමාණය හා ස්ත්‍රී / පුරුෂ භාවය අනුව ගොවිකාරකයින් සංඛ්‍යාව- 2014

ප්‍රා.ලේ. කොට්ඨාසය	වගකීම් දරණ බිම් ප්‍රමාණය අනුව ගොවිකාරකයන්											
	අක්කර 1ට අඩු		අක්කර 1-2 අතර		අක්කර 2-3 අතර		අක්කර 3-4 අතර		අක්කර 4-5 අතර		අක්කර 5-7 අතර	
	පුරුෂ	ස්ත්‍රී	පුරුෂ	ස්ත්‍රී	පුරුෂ	ස්ත්‍රී	පුරුෂ	ස්ත්‍රී	පුරුෂ	ස්ත්‍රී	පුරුෂ	ස්ත්‍රී
කොත්මලේ	7,141	1,333	2,717	683	801	153	234	36	104	12	113	13
හඟුරන්කොන	6,604	1,434	4,851	733	1,627	197	552	74	213	22	160	11
වලපනේ	8,685	1,368	3,546	653	1,646	195	699	75	317	31	215	18
නුවරඑළිය	18,253	2,637	515	47	132	7	56	4	30	1	26	-
අඹගමුව	10,189	1,927	1,513	574	593	205	209	72	103	37	83	24
එකතුව	50,872	8,699	13,142	2,690	4,799	757	1,750	261	767	103	597	66

ප්‍රා.ලේ. කොට්ඨාසය	වගකීම් දරණ බිම් ප්‍රමාණය අනුව ගොවිකාරකයන්									
	අක්කර 7-9 අතර		අක්කර 9-10 අතර		අක්කර 10-15 අතර		අක්කර 15 ට වැඩි		මුළු ගණන	
	පුරුෂ	ස්ත්‍රී	පුරුෂ	ස්ත්‍රී	පුරුෂ	ස්ත්‍රී	පුරුෂ	ස්ත්‍රී	පුරුෂ	ස්ත්‍රී
කොත්මලේ	57	10	8	1	40	1	26	2	11,241	2,244
හඟුරන්කොන	55	11	14	1	24	4	10	1	14,110	2,488
වලපනේ	94	12	16	1	54	2	22	3	15,294	2,358
නුවරඑළිය	18	-	-	-	10	1	17	-	19,057	2,697
අඹගමුව	47	17	13	3	37	6	17	4	12,804	2,869
එකතුව	271	50	51	6	165	14	92	10	72,506	12,656

නුවරඑළිය දිස්ත්‍රික්කයෙහි ගොවිකාරකයින් වැඩි සංඛ්‍යාවකට (59,571) අයත් බිම් ප්‍රමාණය අක්කර 1 ට අඩු බිම් ප්‍රමාණයකි. දිස්ත්‍රික්කයෙහි ගොවිකාරකයින්ට අයත් බිම් ප්‍රමාණ වල ප්‍රතිශත සැලකීමේදී පිළිවෙලින් අක්කර 1 ට අඩු 70.0% , අක්කර (1-2) 18.6% අක්කර (2-3) 6.5% , අක්කර (3-4) 2.4%, අක්කර(4-5) 1.0%, අක්කර(5-7) 0.8%, අක්කර (7-10) 0.4% හා අක්කර 10 ට වැඩි 0.3% ලෙසට දැක්විය හැකිවේ.

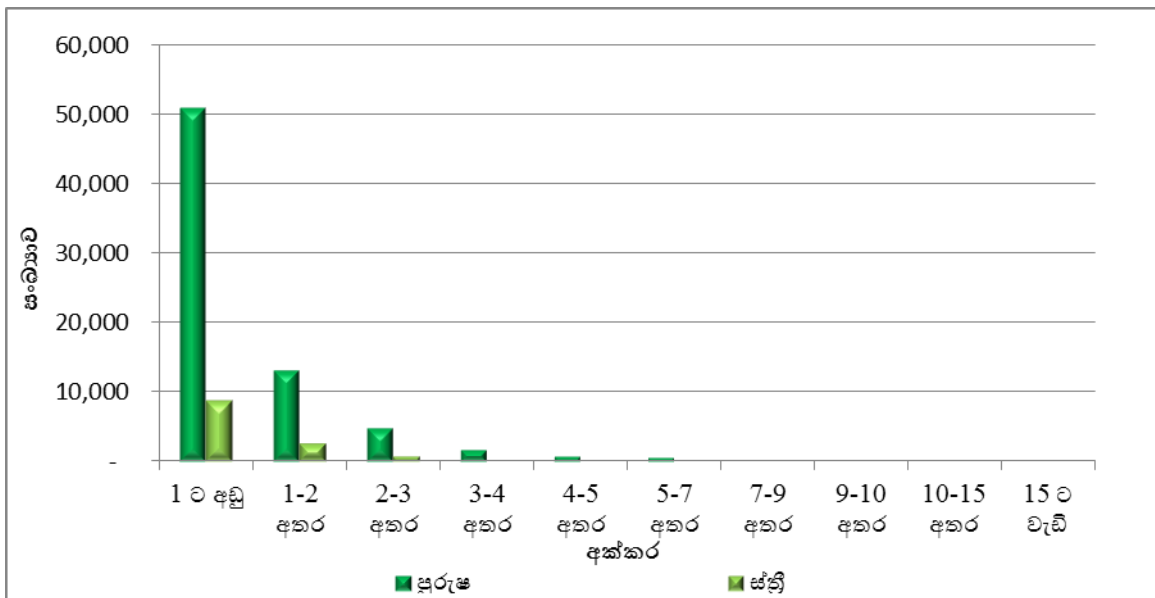
ප්‍රාදේශීය ලේකම් කොට්ඨාස මට්ටමින් ගොවිකාරකයින්ගේ බිම් ප්‍රමාණය සැලකීමේදී දිස්ත්‍රික්කයෙහි සියලුම ප්‍රාදේශීය ලේකම් කොට්ඨාස වල අක්කර 1 ට අඩු බිම් ප්‍රමාණයක් සහිත ගොවිකාරකයින්ගේ ප්‍රතිශත ඉහල අගයන් ගනී. එම අගයන් ගත් විට නුවරඑළිය ප්‍රාදේශීය ලේකම් කොට්ඨාසයෙහි 96.0%, අඹගමුව ප්‍රාදේශීය ලේකම් කොට්ඨාසයෙහි 77.3%, කොත්මලේ ප්‍රාදේශීය ලේකම් කොට්ඨාසයෙහි 62.8%, වලපනේ ප්‍රාදේශීය ලේකම් කොට්ඨාසයෙහි 57.0% හා හඟුරන්කොන ප්‍රාදේශීය ලේකම් කොට්ඨාසයෙහි 48.4% වේ.

නුවරඑළිය දිස්ත්‍රික්කයෙහි වැඩිම ස්ත්‍රී ගොවිකාරකයින් (8,699) හා පුරුෂ ගොවිකාරකයින් (50,872) සංඛ්‍යාවකට අයත් බිම් ප්‍රමාණය අක්කර 1 ට අඩු බිම් ප්‍රමාණයකි. එම බිම් ප්‍රමාණය යටතේ ස්ත්‍රී හා

පුරුෂ ගොවිකාරකයින්ගේ ප්‍රතිශත පිළිවෙලින් 68.7% හා 70.2% වේ. බිම් ප්‍රමාණ හා ස්ත්‍රී / පුරුෂ භාවය පිළිබඳ අවධානය යොමු කිරීමේදී, අක්කර 1-2 අතර ඉහත අගයන් පිළිවෙලින් 21.3% හා 18.1% වන අතර අක්කර 2-3 අතර 6.0% හා 6.6% ද අක්කර 3-4 අතර 2.1% හා 2.4% ද අක්කර 4-5 අතර 0.8% හා 1.1% ද අක්කර 5-7 අතර 0.5% හා 0.8% ද අක්කර 7 හා ඊට වැඩි 0.6% හා 0.8% ද වේ.

නුවරඑළිය දිස්ත්‍රික්කයෙහි, නුවරඑළිය ප්‍රාදේශීය ලේකම් කොට්ඨාසයෙහි අක්කර 1 ට අඩු බිම් ප්‍රමාණයක් සහිත ස්ත්‍රී හා පුරුෂ යන ගොවිකාරකයින් දෙපිරිසෙහිම ප්‍රතිශත අගයන් 95.0% ඉක්මවා තිබීම විශේෂත්වයක්වේ.

රූප සටහන 06 - වගකීම් දරණ බිම් ප්‍රමාණය හා ස්ත්‍රී / පුරුෂ භාවය අනුව ගොවිකාරකයින් - 2014



3.6 : ප්‍රාදේශීය ලේකම් කොට්ඨාස මට්ටමින් ගොවිකාරකයින් සංඛ්‍යාව සහ වගකීම් දරණ බිම් ප්‍රමාණය (අක්කර) - 2014

මේ යටතේදී ගොවි කාර්ෂ්‍යයේ විශාලත්වය අනුව ගොවිකාරකයින් සංඛ්‍යාව හා බිම් ප්‍රමාණයේ ව්‍යාප්තිය පිළිබඳ විස්තර කරනු ලබයි.

වගු අංක 3.6 : ප්‍රාදේශීය ලේකම් කොට්ඨාස මට්ටමින් ගොවිකාරකයින් සංඛ්‍යාව සහ වගකීම් දරණ බිම් ප්‍රමාණය (අක්කර) - 2014

ප්‍රා.ලේ. කොට්ඨාසය	ගොවිකාරකයන් සංඛ්‍යාව හා බිම් ප්‍රමාණය (අක්කර)											
	අක්කර 1ට අඩු		අක්කර 1-2 අතර		අක්කර 2-3 අතර		අක්කර 3-4 අතර		අක්කර 4-5 අතර		අක්කර 5-7 අතර	
	ගොවිකාරකයන් සංඛ්‍යාව	බිම් ප්‍රමාණය	ගොවිකාරකයන් සංඛ්‍යාව	බිම් ප්‍රමාණය	ගොවිකාරකයන් සංඛ්‍යාව	බිම් ප්‍රමාණය	ගොවිකාරකයන් සංඛ්‍යාව	බිම් ප්‍රමාණය	ගොවිකාරකයන් සංඛ්‍යාව	බිම් ප්‍රමාණය	ගොවිකාරකයන් සංඛ්‍යාව	බිම් ප්‍රමාණය
කොත්මලේ	8,474	3,089	3,400	4,106	954	2,096	270	876	116	498	126	704
හඟුරන්කොන	8,038	3,991	5,584	7,164	1,824	4,162	626	2,069	235	1,005	171	963
වලපනේ	10,053	2,889	4,199	5,256	1,841	4,147	774	2,515	348	1,494	233	1,310
නුවරඑළිය	20,890	3,343	562	688	139	302	60	191	31	131	26	147
අඹගමුව	12,116	2,450	2,087	2,529	798	1,752	281	900	140	585	107	587
එකතුව	59,571	15,762	15,832	19,743	5,556	12,459	2,011	6,551	870	3,713	663	3,711

ප්‍රා.ලේ. කොට්ඨාසය	ගොවිකාරකයන් සංඛ්‍යාව හා බිම් ප්‍රමාණය (අක්කර)												
	අක්කර 7-9 අතර		අක්කර 9-10 අතර		අක්කර 10-15 අතර		අක්කර 15-20 අතර		20 ට වැඩි		මුළු ගණන		
	ගොවිකාරකයන් සංඛ්‍යාව	බිම් ප්‍රමාණය	ගොවිකාරකයන් සංඛ්‍යාව	බිම් ප්‍රමාණය	ගොවිකාරකයන් සංඛ්‍යාව	බිම් ප්‍රමාණය	ගොවිකාරකයන් සංඛ්‍යාව	බිම් ප්‍රමාණය	ගොවිකාරකයන් සංඛ්‍යාව	බිම් ප්‍රමාණය	ගොවිකාරකයන් සංඛ්‍යාව	බිම් ප්‍රමාණය	%
කොත්මලේ	67	519	9	84	41	491	19	314	9	275	13,485	13,052	18.9
හඟුරන්කොන	66	515	15	139	28	323	8	134	3	114	16,598	20,579	29.7
වලපනේ	106	818	17	155	56	654	15	261	10	246	17,652	19,745	28.5
නුවරඑළිය	18	139	-	-	11	124	11	194	6	149	21,754	5,408	7.8
අඹගමුව	64	491	16	147	43	500	12	208	9	290	15,673	10,439	15.1
එකතුව	321	2,482	57	525	179	2,092	65	1,111	37	1,074	85,162	69,223	100.0

නුවරඑළිය දිස්ත්‍රික්කයේ කෘෂිකාර්මික කටයුතු සඳහා තමා සතුව බිම් කැබැල්ලක් ඇති ගොවිකාරකයින් සංඛ්‍යාව 85,162 ක් වන අතර මුළු බිම් ප්‍රමාණය අක්කර 69,223 ක් වේ. දිස්ත්‍රික්කයේ මුළු බිම් ප්‍රමාණයෙහි ප්‍රතිශත සැලකූ විට අක්කර 1 ට අඩු බිම් ප්‍රමාණය 22.8%, අක්කර 1-2 අතර 28.5% , අක්කර 2-3 අතර 18.0%, අක්කර 3-4 අතර 9.5%, අක්කර 4-5 අතර 5.4% , අක්කර 5-7 අතර 5.4%, අක්කර 7 - 9 අතර 3.6% , අක්කර 9 - 10 අතර 0.8%, අක්කර 10 -15 අතර 3.0%, අක්කර 15-20 අතර 1.6% හා අක්කර 20 ට වැඩි 1.6% ලෙස වාර්තා වේ.

ප්‍රාදේශීය ලේකම් කොට්ඨාස මට්ටමින් බිම් ප්‍රමාණයෙහි ප්‍රතිශත සැලකූ විට අක්කර 01ට අඩු බිම් ප්‍රමාණය යටතේ වැඩිම බිම් ප්‍රතිශතය (61.8%) පවතිනුයේ නුවරඑළිය ප්‍රාදේශීය ලේකම් කොට්ඨාසයෙහි වන අතර අඩුම බිම් ප්‍රතිශතය (14.6%) පවතිනුයේ වලපනේ ප්‍රාදේශීය ලේකම් කොට්ඨාසයෙහිය. අක්කර 1 - 2 අතර බිම් ප්‍රමාණය යටතේ වැඩිම බිම් ප්‍රතිශතය (34.8%) පවතිනුයේ හඟුරන්කොන ප්‍රාදේශීය ලේකම් කොට්ඨාසයෙහි වන අතර අඩුම බිම් ප්‍රතිශතය (12.7%) පවතිනුයේ නුවරඑළිය ප්‍රාදේශීය ලේකම් කොට්ඨාසයෙහිවේ.

අක්කර 2 - 3 අතර බිම් ප්‍රමාණය යටතේ වැඩිම බිම් ප්‍රතිශතය (21.0%) වලපනේ ප්‍රාදේශීය ලේකම් කොට්ඨාසය හා අඩුම බිම් ප්‍රතිශතය (5.6%) නුවරඑළිය ප්‍රාදේශීය ලේකම් කොට්ඨාසය, අක්කර 3 - 4

අතර බිම් ප්‍රමාණය යටතේ වැඩිම බිම් ප්‍රතිශතය (12.7%) වලපනේ ප්‍රාදේශීය ලේකම් කොට්ඨාසය හා අඩුම ප්‍රතිශතය (3.5%) නුවරඑළිය ප්‍රාදේශීය ලේකම් කොට්ඨාසය, අක්කර 4 - 5 අතර බිම් ප්‍රමාණය වැඩිම ප්‍රතිශතය (7.6%) වලපනේ ප්‍රාදේශීය ලේකම් කොට්ඨාසයෙන් වන අතර අඩුම ප්‍රතිශතය (2.4%) නුවරඑළිය ප්‍රාදේශීය ලේකම් කොට්ඨාසයෙන් වාර්තාවේ.

ප්‍රාදේශීය ලේකම් කොට්ඨාස මට්ටමින් ප්‍රතිශතය සැලකූ විට අක්කර 5 - 7 අතර බිම් ප්‍රමාණය යටතේ වලපනේ ප්‍රාදේශීය ලේකම් කොට්ඨාසයේ බිම් ප්‍රතිශතය 6.0% ඉක්මවා ඇති අතර එහි අඩුම ප්‍රතිශතය (2.7%) නුවරඑළිය ප්‍රාදේශීය ලේකම් කොට්ඨාසයෙන් වාර්තාවේ.

එමෙන්ම අක්කර 7 - 9 අතර බිම් ප්‍රමාණය යටතේ වැඩිම බිම් ප්‍රතිශතය (4.7%) වාර්තා වන්නේ අඹගමුව ප්‍රාදේශීය ලේකම් කොට්ඨාසයෙන් වන අතර අඩුම ප්‍රතිශතය (2.5%) වාර්තා වන්නේ හඟුරන්කෙත ප්‍රාදේශීය ලේකම් කොට්ඨාසයෙනි. අක්කර 9 - 10 අතර බිම් ප්‍රමාණය සැලකූ විට වැඩිම ප්‍රතිශතය (1.4%) වාර්තා වන්නේ අඹගමුව ප්‍රාදේශීය ලේකම් කොට්ඨාසයෙන් වන අතර නුවරඑළිය ප්‍රාදේශීය ලේකම් කොට්ඨාසයෙන් කිසිදු බිම් ප්‍රමාණයක් වාර්තා නොවේ.

අක්කර 10 - 15 අතර බිම් ප්‍රමාණය සැලකිල්ලට ගතහොත් අඹගමුව ප්‍රාදේශීය ලේකම් කොට්ඨාසයෙන් වැඩිම ප්‍රතිශතය 4.8% වාර්තා වන අතර අඩුම ප්‍රතිශතය (1.6%) හඟුරන්කෙත ප්‍රාදේශීය ලේකම් කොට්ඨාසයෙන් වාර්තා වේ. අක්කර 15 - 20 අතර බිම් ප්‍රමාණයෙහි වැඩිම ප්‍රතිශතය (3.6%) නුවරඑළිය ප්‍රාදේශීය ලේකම් කොට්ඨාසයෙහි වන අතර අඩුම ප්‍රතිශතය (0.7%) හඟුරන්කෙත ප්‍රාදේශීය ලේකම් කොට්ඨාසයෙන් වාර්තාවේ.

අක්කර 20 හා ඊට වැඩි බිම් ප්‍රමාණය යටතේ වැඩිම බිම් ප්‍රතිශතය (2.8%) වාර්තා වන්නේ නුවරඑළිය හා අඹගමුව ප්‍රාදේශීය ලේකම් කොට්ඨාසයන්හි වන අතර අඩුම ප්‍රතිශතය (0.6%) වාර්තා වන්නේ හඟුරන්කෙත ප්‍රාදේශීය ලේකම් කොට්ඨාසයෙනි.

3.7. ප්‍රාදේශීය ලේකම් කොට්ඨාස මට්ටමින් කාරක තත්ත්වය අනුව ගොවිකාරකයින් සංඛ්‍යාව හා ගොවි කාණ්ඩ වල බිම් ප්‍රමාණය (අක්කර) - 2014

මේ යටතේදී නුවරඑළිය දිස්ත්‍රික්කයේ ගොවිකාරකයාගේ කාරක තත්ත්වය අනුව ගොවිකාරකයින් සංඛ්‍යාව හා ගොවි කාණ්ඩ වල බිම් ප්‍රමාණයේ ව්‍යාප්තිය පිළිබඳ විස්තර කරනු ලබයි.

අංක 3.7 : ප්‍රාදේශීය ලේකම් කොට්ඨාස මට්ටමින් කාරක තත්ත්වය අනුව ගොවිකාරකයින් සංඛ්‍යාව හා ගොවි කාණ්ඩ වල බිම් ප්‍රමාණය - 2014

ප්‍රා.ලේ.කොට්ඨාසය	තමාගේම		ආයතනයක් වෙනුවෙන්		පුද්ගලික අය වෙනුවෙන්		වෙනත් අය සමඟ හවුලේ		මුළු ගණන	
	සංඛ්‍යාව	බිම් ප්‍රමාණය (අක්කර)	සංඛ්‍යාව	බිම් ප්‍රමාණය (අක්කර)	සංඛ්‍යාව	බිම් ප්‍රමාණය (අක්කර)	සංඛ්‍යාව	බිම් ප්‍රමාණය (අක්කර)	සංඛ්‍යාව	බිම් ප්‍රමාණය (අක්කර)
කොත්මලේ	13,294	12,712	30	129	45	119	59	92	13,428	13,052
හඟුරන්කොත	16,105	19,978	21	98	58	188	364	315	16,548	20,579
වලපනේ	17,360	19,419	70	49	66	103	109	174	17,605	19,745
නුවරඑළිය	21,515	5,138	33	67	59	147	77	56	21,684	5,408
අඹගමුව	15,448	10,120	27	85	44	172	90	62	15,609	10,439
එකතුව	83,722	67,367	181	428	272	729	699	699	84,874	69,223

සටහන : දිස්ත්‍රික්කය තුළ වාර්තාවී ඇති උප ගොවිකාරකයින් සංඛ්‍යාව මීට ඇතුළත් වී නොමැත.

නුවරඑළිය දිස්ත්‍රික්කයේ වගකීම දරන කාරක තත්ත්වය අනුව 84,874 ක ගොවිකාරකයින් සංඛ්‍යාවක් වාර්තා වන අතර ගොවි කාණ්ඩ වල ඇති මුළු බිම් ප්‍රමාණය අක්කර 69,223 කි. මෙම දිස්ත්‍රික්කයේ තමාගේම වැඩ කරන මුළු ගොවිකාරකයින් සංඛ්‍යාව 83,722 ක් වන අතර එම කාරක තත්ත්වය යටතේ ඇති ගොවි කාණ්ඩ වල මුළු බිම් ප්‍රමාණය අක්කර 67,367 ක් වේ. එම දිස්ත්‍රික්කයේ ආයතන වෙනුවෙන් වැඩ කරන ගොවිකාරකයින් සංඛ්‍යාව 181 ක් ලෙස වාර්තා වන අතර එම කාරක තත්ත්වය යටතේ ඇති ගොවි කාණ්ඩ වල මුළු බිම් ප්‍රමාණය අක්කර 428 කි. පුද්ගලික අය වෙනුවෙන් වැඩ කරන ගොවිකාරකයින් සංඛ්‍යාව 272 ක් හා එම කාරක තත්ත්වය යටතේ ඇති ගොවි කාණ්ඩ වල මුළු බිම් ප්‍රමාණය අක්කර 729 ක් ලෙස වාර්තා වේ. හවුලේ වැඩ කරන ගොවිකාරකයින් සංඛ්‍යාව 699ක් හා එම කාරක තත්ත්වය යටතේ ඇති ගොවි කාණ්ඩ වල මුළු බිම් ප්‍රමාණය අක්කර 699 ක් ලෙස වාර්තා වේ.

දිස්ත්‍රික්කය තුළ තමාගේම වැඩ කරන කාරක තත්ත්වය යටතේ වැඩිම ගොවිකාරකයින් සංඛ්‍යාව (21,515) වාර්තා වන්නේ නුවරඑළිය ප්‍රාදේශීය ලේකම් කොට්ඨාසයෙහි වන අතර එම කාරක තත්ත්වය යටතේ ඇති ගොවි කාණ්ඩ වල බිම් ප්‍රමාණයෙහි වැඩිම අගය අක්කර 19,978 වාර්තා වන්නේ හඟුරන්කොත ප්‍රාදේශීය ලේකම් කොට්ඨාසයෙනි. එය තමාගේම වැඩ කරන කාරක තත්ත්වය යටතේ ඇති මුළු බිම් ප්‍රමාණයේ ප්‍රතිශතයක් ලෙස 29.7% ක් වේ. දිස්ත්‍රික්කය තුළ තමාගේම වැඩ කරන කාරක තත්ත්වය යටතේ අඩුම ගොවිකාරකයින් සංඛ්‍යාවක් (13,294) වාර්තා වන්නේ කොත්මලේ ප්‍රාදේශීය ලේකම් කොට්ඨාසයෙන් වන අතර එම කාරක තත්ත්වය යටතේ අඩුම බිම් ප්‍රමාණයක් (අක්කර 5,138) වාර්තා වන්නේ නුවරඑළිය ප්‍රාදේශීය ලේකම් කොට්ඨාසයෙනි. එය තමාගේම වැඩ කරන කාරක තත්ත්වය යටතේ ඇති මුළු බිම් ප්‍රමාණයේ ප්‍රතිශතයක් ලෙස 7.6% කි.

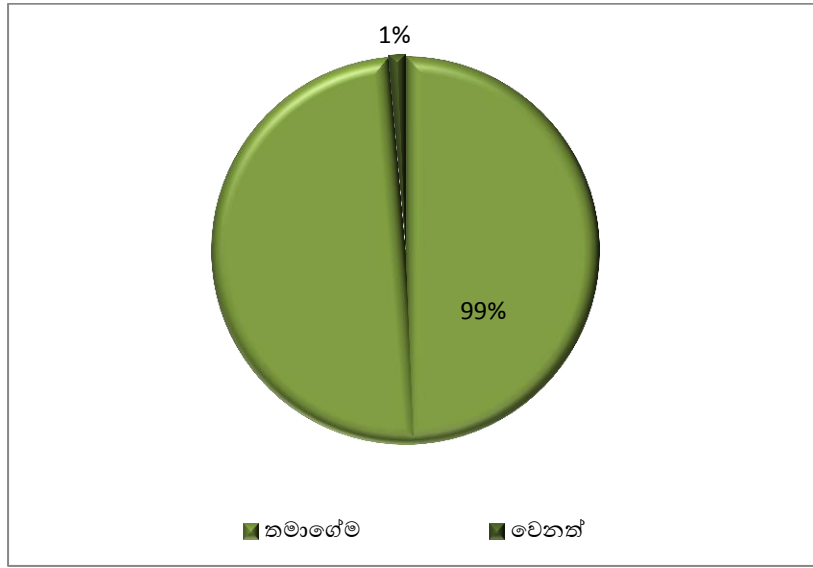
දිස්ත්‍රික්කය තුළ ආයතන වෙනුවෙන් වැඩ කරන වැඩිම ගොවිකාරකයින් සංඛ්‍යාව (70) වාර්තා වන්නේ වලපනේ ප්‍රාදේශීය ලේකම් කොට්ඨාසයෙන් වන අතර වැඩිම බිම් ප්‍රමාණය (අක්කර 129)

වාර්තා වන්නේ කොත්මලේ ප්‍රාදේශීය ලේකම් කොට්ඨාසයෙනි. එය ආයතන වෙනුවෙන් වැඩ කරන මුළු බිම් ප්‍රමාණයේ ප්‍රතිශතයක් ලෙස 30.1% ක් වේ. දිස්ත්‍රික්කය තුළ ආයතන වෙනුවෙන් වැඩ කරන අඩුම ගොවිකාරකයින් සංඛ්‍යාව (21) වාර්තා වන්නේ හඟුරන්කොත ප්‍රාදේශීය ලේකම් කොට්ඨාසයෙන් වන අතර අඩුම බිම් ප්‍රමාණය (අක්කර 49) වාර්තා වන්නේ වලපනේ ප්‍රාදේශීය ලේකම් කොට්ඨාසයෙනි. එය මුළු බිම් ප්‍රමාණයේ ප්‍රතිශතයක් ලෙස 11.4% කි.

දිස්ත්‍රික්කය තුළ පුද්ගලික අය වෙනුවෙන් වැඩ කරන වැඩිම ගොවිකාරකයින් සංඛ්‍යාවක් (66) වලපනේ ප්‍රාදේශීය ලේකම් කොට්ඨාසයෙන් වාර්තා වන අතර වැඩිම බිම් ප්‍රමාණයක් (අක්කර 188) වාර්තා වන්නේ හඟුරන්කොත ප්‍රාදේශීය ලේකම් කොට්ඨාසයෙනි. එය පුද්ගලික අය වෙනුවෙන් වැඩ කරන මුළු බිම් ප්‍රමාණයේ ප්‍රතිශතයක් ලෙස 25.8% ක් වේ. දිස්ත්‍රික්කය තුළ පුද්ගලික අය වෙනුවෙන් වැඩ කරන අඩුම ගොවිකාරකයින් සංඛ්‍යාව (44) වාර්තා වන්නේ අඹගමුව ප්‍රාදේශීය ලේකම් කොට්ඨාසයෙන් වන අතර අඩුම බිම් ප්‍රමාණය (අක්කර 103) වාර්තා වන්නේ වලපනේ ප්‍රාදේශීය ලේකම් කොට්ඨාසයෙනි. එය පුද්ගලික අය වෙනුවෙන් වැඩ කරන මුළු බිම් ප්‍රමාණයේ ප්‍රතිශතයක් ලෙස ගත් විට 14.1% ක් වේ.

දිස්ත්‍රික්කය තුළ වෙනත් අය සමඟ හවුලේ වැඩ කරන වැඩිම ගොවිකාරකයින් සංඛ්‍යාව (364) හා වැඩිම බිම් ප්‍රමාණයක් (අක්කර 315) හඟුරන්කොත ප්‍රාදේශීය ලේකම් කොට්ඨාසයෙන් වාර්තා වී ඇත. එය වෙනත් අය සමඟ හවුලේ වැඩ කරන මුළු බිම් ප්‍රමාණයේ ප්‍රතිශතයක් ලෙස ගත් විට 45.2% ක් වේ. දිස්ත්‍රික්කය තුළ වෙනත් අය සමඟ හවුලේ වැඩ කරන අඩුම ගොවිකාරකයින් සංඛ්‍යාව (59) වාර්තා වන්නේ කොත්මලේ ප්‍රාදේශීය ලේකම් කොට්ඨාසයෙන් වන අතර අඩුම බිම් ප්‍රමාණය (අක්කර 56) වාර්තා වන්නේ නුවරඑළිය ප්‍රාදේශීය ලේකම් කොට්ඨාසයෙනි. එය වෙනත් අය සමඟ හවුලේ වැඩ කරන මුළු බිම් ප්‍රමාණයේ ප්‍රතිශතයක් ලෙස ගත් විට 8.0% ක් වේ.

රූප සටහන 07 - කාරක තත්ත්වය අනුව ගොවිකාරකයින් - 2014



* මෙම රූප සටහනෙහි වෙනත් යටතේ ආයතනයක් වෙනුවෙන්, පුද්ගලික අය වෙනුවෙන්, වෙනත් අය සමඟ හවුලේ යන තුනෙහිම එකතුව දැක්වේ.

3.8 : බිම් කැබැල්ලේ විශාලත්වය සහ කාරක තත්ත්වය අනුව ගොවිකාරකයින් සංඛ්‍යාව හා ගොවි කාණ්ඩ වල බිම් ප්‍රමාණය (අක්කර) - 2014

නුවරඑළිය දිස්ත්‍රික්කය තුළ වාර්තා වී ඇති ගොවිකාරකයින් සංඛ්‍යාව හා ගොවි කාණ්ඩ වල බිම් ප්‍රමාණය ගොවිකාරකයාගේ කාරක තත්ත්වය හා බිම් කැබැල්ලේ විශාලත්වය අනුව විස්තර කරනු ලබයි. මෙහිදී කාරක තත්ත්වය තමාගේම, ආයතනයක් වෙනුවෙන්, පුද්ගලික අය වෙනුවෙන් හා වෙනත් අය සමඟ හවුලේ වැඩ කරන වශයෙන් කොටස් හතරකට බෙදා ඇත.

වගු අංක 3.8 : බිම් කැබැල්ලේ විශාලත්වය සහ කාරක තත්ත්වය අනුව ගොවිකාරකයින් සංඛ්‍යාව හා ගොවි කාණ්ඩ වල බිම් ප්‍රමාණය (අක්කර) - 2014

බිම් කැබැල්ලේ විශාලත්වය	තමාගේම		ආයතනයක් වෙනුවෙන්		පුද්ගලික අය වෙනුවෙන්		වෙනත් අය සමඟ හවුලේ		මුළු ගණන	
	සංඛ්‍යාව	බිම් ප්‍රමාණය (අක්කර)	සංඛ්‍යාව	බිම් ප්‍රමාණය (අක්කර)	සංඛ්‍යාව	බිම් ප්‍රමාණය (අක්කර)	සංඛ්‍යාව	බිම් ප්‍රමාණය (අක්කර)	සංඛ්‍යාව	බිම් ප්‍රමාණය (අක්කර)
අක්කර 1/4 ට අඩු	32,230	2,651	56	5	35	5	104	9	32,425	2,670
අක්කර 1/4-1/2	10,274	3,086	22	7	26	7	122	36	10,444	3,136
අක්කර 1/2-1	16,158	9,717	27	17	56	35	199	118	16,440	9,887
අක්කර 1-2	15,531	19,374	36	45	57	72	173	213	15,797	19,704
අක්කර 2-3	5,452	12,230	6	13	30	66	57	132	5,545	12,441
අක්කර 3-4	1,973	6,429	6	19	16	50	20	65	2,015	6,563
අක්කර 4-5	849	3,626	6	25	13	55	11	47	879	3,753
අක්කර 5-7	422	2,225	4	20	8	40	7	37	441	2,322
අක්කර 7-10	575	4,212	8	60	14	95	6	42	603	4,409
අක්කර 10-20	226	2,940	7	100	15	224	0	0	248	3,264
අක්කර 20	32	877	3	117	2	80	0	0	37	1,074
එකතුව	83,722	67,367	181	428	272	729	699	699	84,874	69,223

සටහන : දිස්ත්‍රික්කය තුළ වාර්තාවී ඇති උප ගොවිකාරකයින් සංඛ්‍යාව මීට ඇතුළත් වී නොමැත.

නුවරඑළිය දිස්ත්‍රික්කය තුළ තමාගේම කාරක තත්ත්වය යටතේ වැඩිම ගොවිකාරකයින් සංඛ්‍යාව (32,230) වාර්තා වන්නේ බිම් කැබැල්ලේ විශාලත්වය අක්කර ¼ ට අඩු යටතේ වන අතර වැඩිම බිම් ප්‍රමාණය (අක්කර 19,374) වාර්තා වන්නේ බිම් කැබැල්ලේ විශාලත්වය අක්කර 1-2 යටතේය.

ආයතනයක් වෙනුවෙන් කාරක තත්ත්වය දරන වැඩිම ගොවිකාරකයින් සංඛ්‍යාව (56) වාර්තා වන්නේ බිම් කැබැල්ලේ විශාලත්වය අක්කර ¼ ට අඩු යටතේ වන අතර වැඩිම බිම් ප්‍රමාණය (අක්කර 117) වාර්තා වන්නේ බිම් කැබැල්ලේ විශාලත්වය අක්කර 20 යටතේය.

පුද්ගලික අය වෙනුවෙන් කාරක තත්ත්වය දරන වැඩිම ගොවිකාරකයින් සංඛ්‍යාව (57) වාර්තා වන්නේ බිම් කැබැල්ලේ විශාලත්වය අක්කර 1-2 යටතේ වන අතර වැඩිම බිම් ප්‍රමාණය (අක්කර 224) බිම් කැබැල්ලේ විශාලත්වය අක්කර 10-20 යටතේ වාර්තාවී ඇත.

වෙනත් අය සමඟ හවුලේ කාරක තත්ත්වය දරන වැඩිම ගොවිකාරකයින් සංඛ්‍යාව (199) වාර්තා වන්නේ බිම් කැබැල්ලේ විශාලත්වය අක්කර ½ -1 යටතේ වන අතර වැඩිම බිම් ප්‍රමාණය (අක්කර 213) වාර්තා වන්නේ බිම් කැබැල්ලේ විශාලත්වය අක්කර 1-2 යටතේය.

3.9 : ප්‍රාදේශීය ලේකම් කොට්ඨාස මට්ටමින් ස්ත්‍රී / පුරුෂ භාවය අනුව කෘෂිකාර්මික කටයුතුවල නිරත ගොවිකාරකයින් සංඛ්‍යාව - 2014

මේ යටතේ නුවරඑළිය දිස්ත්‍රික්කයේ පර්චස් 40 ට වැඩි හෝ කෘෂි නිෂ්පාදනයෙන් වැඩි කොටසක් අලෙවිය සඳහා යොදා ගන්නා ගොවිකාරකයින් ඔවුන් නිරත කෘෂිකාර්මික කටයුත්ත හා ඔවුන්ගේ ස්ත්‍රී / පුරුෂ භාවය අනුව ප්‍රාදේශීය ලේකම් කොට්ඨාස පදනම් කර ගනිමින් විස්තර කරනු ලබයි.

වගු අංක 3.9 : ප්‍රාදේශීය ලේකම් කොට්ඨාස මට්ටමින් ස්ත්‍රී / පුරුෂ භාවය අනුව කෘෂිකාර්මික කටයුතුවල නිරත ගොවිකාරකයින් සංඛ්‍යාව - 2014

ප්‍රා.ලේ.කොට්ඨාසය	කෘෂිකාර්මික කටයුතුවල නිරත වූ ගොවිකාරකයන් සංඛ්‍යාව																	
	වී වගාව			තේ වගාව			රබර් වගාව			පොල් වගාව			වෙනත් ස්ථිර බෝග වගාව			වෙනත් කාලීන බෝග වගාව		
	ගොවිකාරකයන් සංඛ්‍යාව	පුරුෂ	ස්ත්‍රී	ගොවිකාරකයන් සංඛ්‍යාව	පුරුෂ	ස්ත්‍රී	ගොවිකාරකයන් සංඛ්‍යාව	පුරුෂ	ස්ත්‍රී	ගොවිකාරකයන් සංඛ්‍යාව	පුරුෂ	ස්ත්‍රී	ගොවිකාරකයන් සංඛ්‍යාව	පුරුෂ	ස්ත්‍රී	ගොවිකාරකයන් සංඛ්‍යාව	පුරුෂ	ස්ත්‍රී
කොත්මලේ	622	555	67	7,005	5,614	1,391	2	2	0	3,011	2,445	566	7,676	6,177	1,499	7,671	6,545	1,126
හඟුරන්කොත	6,444	5,689	755	1,980	1,603	377	1	0	1	9,223	7,710	1,513	12,989	10,889	2,100	12,051	10,509	1,542
වලපනේ	4,855	4,290	565	1,041	870	171	0	0	0	6,375	5,430	945	11,493	9,765	1,728	12,933	11,441	1,492
නුවරඑළිය	1	1	0	20	18	2	3	3	0	14	11	3	4,247	3,699	548	20,393	17,884	2,509
අඹගමුව	168	133	35	5,223	3,670	1,553	18	15	3	3,640	2,587	1,053	9,033	6,940	2,093	6,815	5,761	1,054
එකතුව	12,090	10,668	1,422	15,269	11,775	3,494	24	20	4	22,263	18,183	4,080	45,438	37,470	7,968	59,863	52,140	7,723

ප්‍රා.ලේ.කොට්ඨාසය	කෘෂිකාර්මික කටයුතුවල නිරත වූ ගොවිකාරකයන් සංඛ්‍යාව																	
	ගව පාලනය			එළ පාලනය			උරු පාලනය			කුකුළු පාලනය			වෙනත් සත්ත්ව පාලනයන්			ජලජීවී වගාව		
	ගොවිකාරකයන් සංඛ්‍යාව	පුරුෂ	ස්ත්‍රී	ගොවිකාරකයන් සංඛ්‍යාව	පුරුෂ	ස්ත්‍රී	ගොවිකාරකයන් සංඛ්‍යාව	පුරුෂ	ස්ත්‍රී	ගොවිකාරකයන් සංඛ්‍යාව	පුරුෂ	ස්ත්‍රී	ගොවිකාරකයන් සංඛ්‍යාව	පුරුෂ	ස්ත්‍රී	ගොවිකාරකයන් සංඛ්‍යාව	පුරුෂ	ස්ත්‍රී
කොත්මලේ	943	882	61	358	328	30	0	0	0	796	695	101	8	6	2	28	27	1
හඟුරන්කොත	2,058	1,885	173	88	79	9	0	0	0	666	587	79	4	3	1	6	5	1
වලපනේ	1,509	1,423	86	190	177	13	0	0	0	716	641	75	4	3	1	6	6	0
නුවරඑළිය	1,765	1,677	88	613	575	38	11	11	0	1,799	1,550	249	33	26	7	6	6	0
අඹගමුව	3,566	3,424	142	707	645	62	10	10	0	1,977	1,661	316	34	33	1	99	95	4
එකතුව	9,841	9,291	550	1,956	1,804	152	21	21	0	5,954	5,134	820	83	71	12	145	139	6

ඒ අනුව නුවරඑළිය දිස්ත්‍රික්කය තුළ වී වගාවේ නිරත වූ බවට වාර්තාවී ඇති මුළු ගොවිකාරකයින් සංඛ්‍යාව 12,090 ක් වන අතර එහි වී වගාවේ නිරත වූ පුරුෂයින් සංඛ්‍යාව 10,668 ක් ද ස්ත්‍රීන් සංඛ්‍යාව 1,422 ක් ද වේ.

දිස්ත්‍රික්කය තුළ ගොවිකාරකයින් පදිංචි ප්‍රාදේශීය ලේකම් කොට්ඨාස සැලකිල්ලට ගතහොත් වී වගාවේ නිරතවී ඇති වැඩිම ගොවිකාරකයින් සංඛ්‍යාව (6,444) හඟුරන්කොත ප්‍රාදේශීය ලේකම් කොට්ඨාසයෙන් වාර්තා වන අතර එය දිස්ත්‍රික්කයේ වී වගා කරන මුළු ගොවිකාරකයින්ගේ ප්‍රතිශතයක් ලෙස ගත් විට 53.3% කි. එහි වී වගාවේ නිරත පුරුෂ ගොවිකාරකයින් සංඛ්‍යාව 5,689 ක් වන අතර ස්ත්‍රී ගොවිකාරකයින් සංඛ්‍යාව 755 ක් වේ. දෙවනුවට වැඩිම ගොවිකාරකයින් සංඛ්‍යාව වී වගාවේ නිරත වූ බවට වාර්තාවී ඇත්තේ වලපනේ ප්‍රාදේශීය ලේකම් කොට්ඨාසයෙන් (4,855) වන අතර එහි ප්‍රතිශතය 40.2% වේ. එහි පුරුෂ ගොවිකාරකයින් 4,290 ක් ද ස්ත්‍රී ගොවිකාරකයින් 565 ක් ද වාර්තාවී ඇත. එමෙන්ම අඩුම ගොවිකාරකයින් සංඛ්‍යාවක් වාර්තාවී ඇති ප්‍රාදේශීය ලේකම් කොට්ඨාසය නුවරඑළිය (1) වන අතර එහි එක් පුරුෂ ගොවිකාරකයකු පමණක් වී වගාවේ නිරත බවට වාර්තාවී ඇත.

මෙම දිස්ත්‍රික්කය තුළ තේ වගාවේ නිරත වූ බවට වාර්තාවී ඇති ගොවිකාරකයින් සංඛ්‍යාව 15,269 ක් වන අතර තේ වගාවේ නිරත වූ පුරුෂයින් සංඛ්‍යාව 11,775 ක් ද ස්ත්‍රීන් සංඛ්‍යාව 3,494 ක් ද වේ. නුවරඑළිය දිස්ත්‍රික්කයෙහි වැඩිම ගොවිකාරකයින් සංඛ්‍යාවක් තේ වගාවේ නිරතව ඇති ප්‍රාදේශීය ලේකම් කොට්ඨාසය ලෙස කොත්මලේ ප්‍රාදේශීය ලේකම් කොට්ඨාසය (7,005) සැලකිය හැකි අතර

එහි ප්‍රතිශතය 45.9% වේ. අඩුම ගොවිකාරකයින් සංඛ්‍යාවක් වාර්තාවී ඇති ප්‍රාදේශීය ලේකම් කොට්ඨාසය නුවරඑළිය (20) වේ. මෙහි තේ වගාවේ නිරත වූ පුරුෂයින් සංඛ්‍යාව 18 ක් ද ස්ත්‍රීන් සංඛ්‍යාව 2 ක් ද වේ.

රබර් වගාවේ නිරත වූ බවට වාර්තාවී ඇති ගොවිකාරකයින් සංඛ්‍යාව 24 වේ. රබර් වගාවේ නිරත වූ පුරුෂයින් සංඛ්‍යාව 20 ක් ද ස්ත්‍රීන් සංඛ්‍යාව 4 ක් ද වේ.

දිස්ත්‍රික්කයෙහි වැඩිම ගොවිකාරකයින් සංඛ්‍යාවක් රබර් වගාවේ නිරතව ඇති ප්‍රාදේශීය ලේකම් කොට්ඨාසය අඹගමුව (18) වන අතර එහි ප්‍රතිශතය 75.0% වේ. වලපනේ ප්‍රාදේශීය ලේකම් කොට්ඨාසය තුළ රබර් වගාවේ නිරත කිසිදු ගොවිකාරකයකු වාර්තාවී නොමැත.

දිස්ත්‍රික්කය තුළ පොල් වගාවේ නිරත වූ බවට වාර්තාවී ඇති මුළු ගොවිකාරකයින් සංඛ්‍යාව 22,263 ක් වන අතර එහි පොල් වගාවේ නිරත වූ පුරුෂයින් සංඛ්‍යාව 18,183 ක් ද ස්ත්‍රීන් සංඛ්‍යාව 4,080 ක් ද වේ.

ප්‍රාදේශීය ලේකම් කොට්ඨාස මට්ටමින් සැලකිල්ලට ගතහොත් වැඩිම ගොවිකාරකයින් සංඛ්‍යාවක් පොල් වගාවේ නිරතවී ඇත්තේ හඟුරන්කොන ප්‍රාදේශීය ලේකම් කොට්ඨාසයෙන්(9,223) වන අතර එය ප්‍රතිශතයක් ලෙස 41.4% කි. දෙවනුවට වැඩිම ගොවිකාරකයින් සංඛ්‍යාවක් (6,375) පොල් වගාවේ නිරත වූ බවට වාර්තාවී ඇත්තේ වලපනේ ප්‍රාදේශීය ලේකම් කොට්ඨාසයෙන් වන අතර එය 28.6% ක ප්‍රතිශතයකි. අඩුම ගොවිකාරකයින් සංඛ්‍යාවක් වාර්තාවී ඇති ප්‍රාදේශීය ලේකම් කොට්ඨාසය නුවරඑළිය (14) වේ. එය ප්‍රතිශතයක් වශයෙන් 0.1% ක අගයකි.

දිස්ත්‍රික්කය තුළ වෙනත් ස්ථීර බෝග වගාවේ නිරත වූ බවට වාර්තාවී ඇති මුළු ගොවිකාරකයින් සංඛ්‍යාව 45,438 ක් වන අතර පුරුෂයින් සංඛ්‍යාව 37,470 ක් ද ස්ත්‍රීන් සංඛ්‍යාව 7,968 ක් ද වේ.

දිස්ත්‍රික්කය තුළ ගොවිකාරකයින් පදිංචි ප්‍රාදේශීය ලේකම් කොට්ඨාස සැලකිල්ලට ගතහොත් වෙනත් ස්ථීර බෝග වගාවේ නිරතවී ඇති වැඩිම ගොවිකාරකයින් සංඛ්‍යාව හඟුරන්කොන ප්‍රාදේශීය ලේකම් කොට්ඨාසයෙන් (12,989) වාර්තා වන අතර එය ප්‍රතිශතයක් ලෙස 28.6% කි. දෙවනුවට වැඩිම ගොවිකාරකයින් සංඛ්‍යාව (11,493) වෙනත් ස්ථීර බෝග වගාවේ නිරත වූ බවට වාර්තාවී ඇත්තේ වලපනේ ප්‍රාදේශීය ලේකම් කොට්ඨාසයෙන් වන අතර එය 25.3% ක ප්‍රතිශතයකි. අඩුම ගොවිකාරකයින් සංඛ්‍යාවක් (4,247) වාර්තාවී ඇති ප්‍රාදේශීය ලේකම් කොට්ඨාසය නුවරඑළිය වේ. එය ප්‍රතිශතයක් වශයෙන් 9.3% ක අගයකි.

දිස්ත්‍රික්කය තුළ වෙනත් කාලීන බෝග වගාවේ නිරත වූ බවට වාර්තාවී ඇති මුළු ගොවිකාරකයින් සංඛ්‍යාව 59,863 ක් වන අතර එම වගාවේ නිරත වූ පුරුෂයින් සංඛ්‍යාව 52,140 ක් ද ස්ත්‍රීන් සංඛ්‍යාව 7,723 ක් ද වේ.

දිස්ත්‍රික්කය තුළ ගොවිකාරකයින් පදිංචි ප්‍රාදේශීය ලේකම් කොට්ඨාස සැලකිල්ලට ගතහොත් වෙනත් කාලීන බෝග වගාවේ නිරතවී ඇති වැඩිම ගොවිකාරකයින් සංඛ්‍යාව (20,393) නුවරඑළිය ප්‍රාදේශීය ලේකම් කොට්ඨාසයෙන් වාර්තා වන අතර එය ප්‍රතිශතයක් ලෙස 34.1% කි. දෙවනුවට වැඩිම ගොවිකාරකයින් සංඛ්‍යාව (12,933) වාර්තාවී ඇත්තේ වලපනේ ප්‍රාදේශීය ලේකම් කොට්ඨාසයෙන් වන අතර එය 21.6% ක ප්‍රතිශතයකි. අඩුම ගොවිකාරකයින් සංඛ්‍යාව (6,815) වාර්තාවී ඇති ප්‍රාදේශීය ලේකම් කොට්ඨාසය අඹගමුව වේ. එය ප්‍රතිශතයක් වශයෙන් 11.4% ක අගයකි.

දිස්ත්‍රික්කය තුළ ගව පාලනයේ නිරත වූ බවට වාර්තාවී ඇති මුළු ගොවිකාරකයින් සංඛ්‍යාව 9,841 ක් වන අතර එහි ගව පාලනයේ නිරත වූ පුරුෂයින් සංඛ්‍යාව 9,291 ක් ද ස්ත්‍රීන් සංඛ්‍යාව 550 ක් ද වේ.

දිස්ත්‍රික්කය තුළ ගොවිකාරකයින් පදිංචි ප්‍රාදේශීය ලේකම් කොට්ඨාස සැලකිල්ලට ගතහොත් ගව පාලනයේ නිරතවී ඇති වැඩිම ගොවිකාරකයින් සංඛ්‍යාව අඹගමුව ප්‍රාදේශීය ලේකම් කොට්ඨාසයෙන් (3,566) වාර්තා වන අතර එය ප්‍රතිශතයක් ලෙස 36.2% කි. දෙවනුවට වැඩිම ගොවිකාරකයින් සංඛ්‍යාව වාර්තාවී ඇත්තේ හඟුරන්කොත ප්‍රාදේශීය ලේකම් කොට්ඨාසයෙන් (2,058) වන අතර එය 20.9% කි. අඩුම ගොවිකාරකයින් සංඛ්‍යාව (943) වාර්තාවී ඇති ප්‍රාදේශීය ලේකම් කොට්ඨාසය කොත්මලේ වේ. එය ප්‍රතිශතයක් වශයෙන් 9.6% ක අගයකි.

දිස්ත්‍රික්කය තුළ එළ පාලනයේ නිරත වූ බවට වාර්තාවී ඇති මුළු ගොවිකාරකයින් සංඛ්‍යාව 1,956 ක් වන අතර එහි එළ පාලනයේ නිරත වූ පුරුෂයින් සංඛ්‍යාව 1,804 ක් ද ස්ත්‍රීන් සංඛ්‍යාව 152 ක් ද වේ.

දිස්ත්‍රික්කය තුළ ගොවිකාරකයින් පදිංචි ප්‍රාදේශීය ලේකම් කොට්ඨාස සැලකිල්ලට ගතහොත් එළ පාලනයේ නිරතවී ඇති වැඩිම ගොවිකාරකයින් සංඛ්‍යාව අඹගමුව ප්‍රාදේශීය ලේකම් කොට්ඨාසයෙන් (707) වාර්තා වන අතර එය ප්‍රතිශතයක් ලෙස 36.1% කි. දෙවනුවට වැඩිම ගොවිකාරකයින් සංඛ්‍යාව (613) එළ පාලනයේ නිරත වූ බවට වාර්තාවී ඇත්තේ නුවරඑළිය ප්‍රාදේශීය ලේකම් කොට්ඨාසයෙන් වන අතර එය 31.3% ක ප්‍රතිශතයකි. අඩුම ගොවිකාරකයින් සංඛ්‍යාව (88) වාර්තාවී ඇති ප්‍රාදේශීය ලේකම් කොට්ඨාසය හඟුරන්කොත වේ. එය ප්‍රතිශතයක් වශයෙන් 4.5% ක අගයකි.

දිස්ත්‍රික්කය තුළ ඌරන් පාලනය ද ඉතාමත් සුළු වශයෙන් සිදු කෙරෙන බවට වාර්තාවී ඇති අතර ඌරන් පාලනයේ නිරත වූ බවට වාර්තාවී ඇති මුළු ගොවිකාරකයින් සංඛ්‍යාව 21 ක් වන අතර පුරුෂයින් පමණක් එහි නිරතවී ඇත.

දිස්ත්‍රික්කය තුළ කුකුළු පාලනයේ නිරත වූ බවට වාර්තාවී ඇති මුළු ගොවිකාරකයින් සංඛ්‍යාව 5,954ක් වන අතර කුකුළු පාලනයේ නිරත වූ පුරුෂයින් සංඛ්‍යාව 5,134 ක් ද ස්ත්‍රීන් සංඛ්‍යාව 820 ක් ද වේ.

දිස්ත්‍රික්කය තුළ ගොවිකාරකයින් පදිංචි ප්‍රාදේශීය ලේකම් කොට්ඨාස සැලකිල්ලට ගතහොත් කුකුළු පාලනයේ නිරතවී ඇති වැඩිම ගොවිකාරකයින් සංඛ්‍යාව අඹගමුව ප්‍රාදේශීය ලේකම් කොට්ඨාසයෙන් (1,977) වාර්තා වන අතර එය ප්‍රතිශතයක් ලෙස 33.2% කි. අඩුම ගොවිකාරකයින් සංඛ්‍යාව (666) වාර්තාවී ඇති ප්‍රාදේශීය ලේකම් කොට්ඨාසය හඟුරන්කොත වේ. එය ප්‍රතිශතයක් වශයෙන් 11.2% ක අගයකි.

දිස්ත්‍රික්කය තුළ වෙනත් සත්ත්ව පාලනයේ නිරත වූ බවට වාර්තාවී ඇති මුළු ගොවිකාරකයින් සංඛ්‍යාව 83 ක් වන අතර එහි වෙනත් සත්ත්ව පාලනයේ නිරත වූ පුරුෂයින් සංඛ්‍යාව 71 ක් ද ස්ත්‍රීන් සංඛ්‍යාව 12 ක් ද වේ.

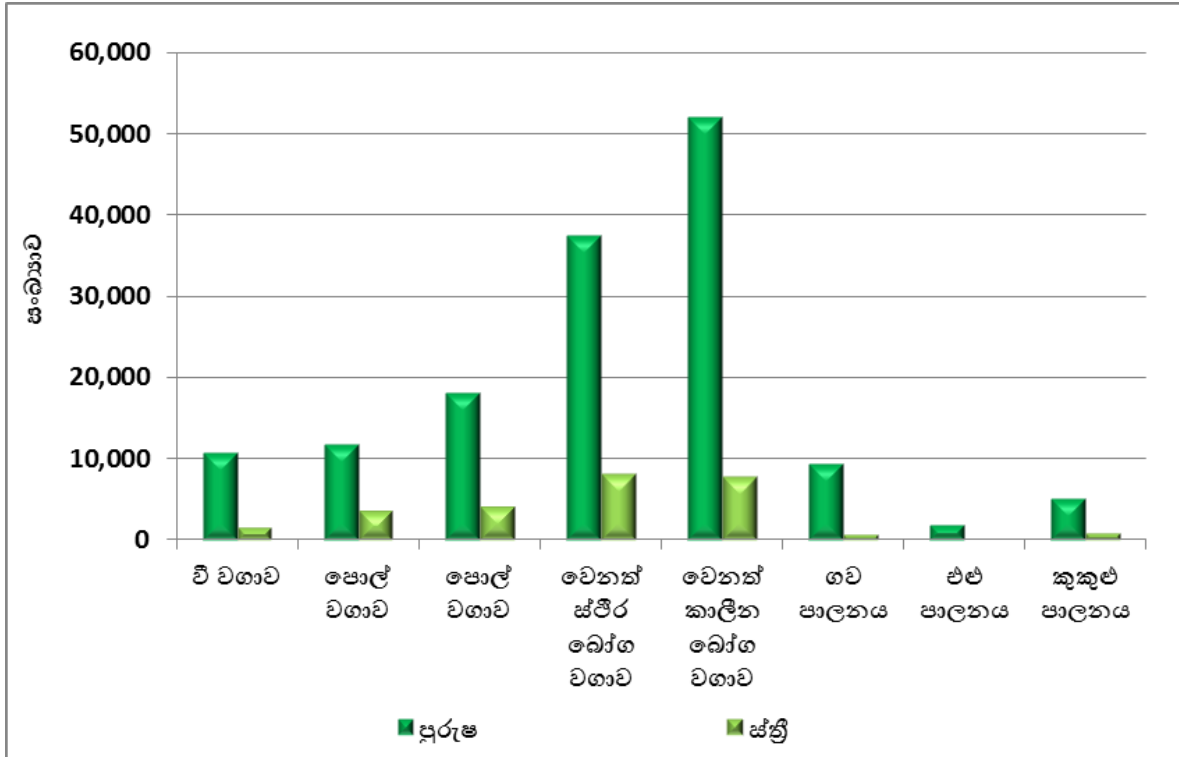
දිස්ත්‍රික්කය තුළ ගොවිකාරකයින් පදිංචි ප්‍රාදේශීය ලේකම් කොට්ඨාස සැලකිල්ලට ගතහොත් වෙනත් සත්ත්ව පාලනයේ නිරතවී ඇති වැඩිම ගොවිකාරකයින් සංඛ්‍යාව (34) අඹගමුව ප්‍රාදේශීය ලේකම් කොට්ඨාසයෙන් වාර්තා වන අතර එය ප්‍රතිශතයක් ලෙස 41.0% කි. අඩුම ගොවිකාරකයින් සංඛ්‍යාව (4) වාර්තාවී ඇති ප්‍රාදේශීය ලේකම් කොට්ඨාසය ලෙස හඟුරන්කොත හා වලපනේ ප්‍රාදේශීය ලේකම් කොට්ඨාස වාර්තාවේ. එය ප්‍රතිශතයක් වශයෙන් 4.8% ක අගයකි.

දිස්ත්‍රික්කය තුළ ජල ජීවි වගාව ද සුළු වශයෙන් සිදු කෙරෙන බවට වාර්තාවී ඇති අතර එහි නිරත වූ බවට වාර්තාවී ඇති මුළු ගොවිකාරකයින් සංඛ්‍යාව 145 ක් වන අතර පුරුෂ ගොවිකාරකයින් 139 ක් සහ ස්ත්‍රී ගොවිකාරකයින් 6 ක් ලෙස වේ.

දිස්ත්‍රික්කය තුළ ගොවිකාරකයින් පදිංචි ප්‍රාදේශීය ලේකම් කොට්ඨාස සැලකිල්ලට ගතහොත් ජල ජීවි වගාවෙහි නිරතවී ඇති වැඩිම ගොවිකාරකයින් සංඛ්‍යාව (99) අඹගමුව ප්‍රාදේශීය ලේකම් කොට්ඨාසයෙන් වාර්තා වන අතර එය ප්‍රතිශතයක් ලෙස 68.3% කි. අඩුම ගොවිකාරකයින් සංඛ්‍යාව

(6) වාර්තාවී ඇති ප්‍රාදේශීය ලේකම් කොට්ඨාස ලෙස වලපනේ, හඟරන්කොත හා නුවරඑළිය ප්‍රාදේශීය ලේකම් කොට්ඨාස වාර්තාවේ. එය ප්‍රතිශතයක් වශයෙන් 4.1% ක අගයකි.

රූප සටහන 08 - ස්ත්‍රී / පුරුෂ භාවය අනුව කෘෂිකාර්මික කටයුතුවල නිරත ගොවිකාරකයින් - 2014



3.10 : ප්‍රාදේශීය ලේකම් කොට්ඨාස මට්ටමින් ස්ත්‍රී / පුරුෂ භාවය අනුව කෘෂිකාර්මික කටයුතුවල නිරතව සිටි ගොවිකාරකයින් සංඛ්‍යාවෙහි ප්‍රතිශතය - 2014

එක් එක් ගොවි කාණ්ඩවල ගොවිකාරකයින් නිරතව සිටි ආර්ථික කටයුතු පිළිබඳව ප්‍රාදේශීය ලේකම් කොට්ඨාස මට්ටමින් විස්තර කරනු ලබයි.

වගු අංක 3.10 : ප්‍රාදේශීය ලේකම් කොට්ඨාස මට්ටමින් ස්ත්‍රී / පුරුෂ භාවය අනුව කෘෂිකාර්මික කටයුතුවල නිරතව සිටි ගොවිකාරකයින් සංඛ්‍යාවෙහි ප්‍රතිශතය - 2014

ප්‍රා.ලේ.කොට්ඨාසය	කෘෂිකාර්මික කටයුතුවල නිරත වූ ගොවිකාරකයන් සංඛ්‍යාවෙහි ප්‍රතිශතය (%)														
	වී වගාව			තේ වගාව			පොල් වගාව			වෙනත් ස්ථිර බෝග වගාව			වෙනත් කාලීන බෝග වගාව		
	එකතුව	පුරුෂ	ස්ත්‍රී	එකතුව	පුරුෂ	ස්ත්‍රී	එකතුව	පුරුෂ	ස්ත්‍රී	එකතුව	පුරුෂ	ස්ත්‍රී	එකතුව	පුරුෂ	ස්ත්‍රී
කොත්මලේ	4.6	4.9	3.0	51.9	49.9	62.0	22.3	21.8	25.2	56.9	55.0	66.8	56.9	58.2	50.2
හඟුරන්කොත	38.8	40.3	30.3	11.9	11.4	15.2	55.6	54.6	60.8	78.3	77.2	84.4	72.6	74.5	62.0
වලපනේ	27.5	28.1	24.0	5.9	5.7	7.3	36.1	35.5	40.1	65.1	63.8	73.3	73.3	74.8	63.3
නුවරඑළිය	0.0	0.0	0.0	0.1	0.1	0.1	0.1	0.1	0.1	19.5	19.4	20.3	93.7	93.8	93.0
අඹිගමුව	1.1	1.0	1.2	33.3	28.7	54.1	23.2	20.2	36.7	57.6	54.2	73.0	43.5	45.0	36.7
එකතුව	14.2	14.7	11.2	17.9	16.2	27.6	26.1	25.1	32.2	53.4	51.7	63.0	70.3	71.9	61.0

ප්‍රා.ලේ.කොට්ඨාසය	කෘෂිකාර්මික කටයුතුවල නිරත වූ ගොවිකාරකයන් සංඛ්‍යාවෙහි ප්‍රතිශතය (%)									ගොවිකාරකයකු නිරත වන සාමාන්‍ය කෘෂිකාර්මික කටයුතු සංඛ්‍යාව		
	ගව පාලනය			එළු පාලනය			කුකුළු පාලනය			එකතුව	පුරුෂ	ස්ත්‍රී
	එකතුව	පුරුෂ	ස්ත්‍රී	එකතුව	පුරුෂ	ස්ත්‍රී	එකතුව	පුරුෂ	ස්ත්‍රී			
කොත්මලේ	7.0	7.8	2.7	2.7	2.9	1.3	5.9	6.2	4.5	2	2	2
හඟුරන්කොත	12.4	13.4	7.0	0.5	0.6	0.4	4.0	4.2	3.2	3	3	3
වලපනේ	8.5	9.3	3.6	1.1	1.2	0.6	4.1	4.2	3.2	2	2	2
නුවරඑළිය	8.1	8.8	3.3	2.8	3.0	1.4	8.3	8.1	9.2	1	1	1
අඹිගමුව	22.8	26.7	4.9	4.5	5.0	2.2	12.6	13.0	11.0	2	2	2
එකතුව	11.6	12.8	4.3	2.3	2.5	1.2	7.0	7.1	6.5	2	2	2

ඒ අනුව නුවරඑළිය දිස්ත්‍රික්කයේ ගොවි කාණ්ඩවල ගොවිකාරකයින් ආර්ථික කටයුත්තක් ලෙස වී වගාවේ යෙදුණු සංඛ්‍යාවෙහි ප්‍රතිශතය 14.2% කි. මෙම දිස්ත්‍රික්කයේ ප්‍රාදේශීය ලේකම් කොට්ඨාස අතුරින් වී වගාවේ නිරතවූ වැඩිම ගොවිකාරකයින් සංඛ්‍යාවෙහි ප්‍රතිශතය වන 38.8% ක් හඟුරන්කොත ප්‍රාදේශීය ලේකම් කොට්ඨාසයෙන් වාර්තා වන අතර නුවරඑළිය ප්‍රාදේශීය ලේකම් කොට්ඨාසයෙන් වී වගාවේ නිරත ගොවිකාරකයින් සංඛ්‍යාවෙහි ප්‍රතිශතය ශුන්‍ය ලෙස වාර්තාවේ.

නුවරඑළිය දිස්ත්‍රික්කයේ තේ වගාව සිදුකරනු ලබන ගොවිකාරකයින් සංඛ්‍යාවෙහි ප්‍රතිශතය 17.9%කි. මෙම දිස්ත්‍රික්කයේ ප්‍රාදේශීය ලේකම් කොට්ඨාස අතුරින් තේ වගාවේ නිරතවූ ගොවිකාරකයින්ගේ ප්‍රතිශතය 50% ඉක්මවූ ප්‍රාදේශීය ලේකම් කොට්ඨාසය ලෙස කොත්මලේ (51.9%) දැක්විය හැකිවේ. නුවරඑළිය ප්‍රාදේශීය ලේකම් කොට්ඨාසයෙහි ගොවිකාරකයින්ගේ එම ප්‍රතිශත අගය ඉතාමත් කුඩාවේ (0.1%).

නුවරඑළිය දිස්ත්‍රික්කයේ රබර් වගාව සිදුකරනු ලබන ගොවිකාරකයින් සංඛ්‍යාව ඉතාමත් කුඩා අගයක් බැවින් එය ප්‍රතිශත ලෙස දැක්විය නොහැකිවේ.

දිස්ත්‍රික්කයේ පොල් වගාව සිදුකරනු ලබන ගොවිකාරකයින්ගේ ප්‍රතිශතය 26.1% ක් වන අතර එයින් වැඩිම ප්‍රතිශතය වන 55.6% හඟුරන්කොත ප්‍රාදේශීය ලේකම් කොට්ඨාසයෙන්ද, අඩුම ප්‍රතිශතය වන 0.1% නුවරඑළිය ප්‍රාදේශීය ලේකම් කොට්ඨාසයෙන්ද වාර්තාවේ.

දිස්ත්‍රික්කයේ ගොවි කාණ්ඩ අතුරින් වෙනත් ස්ථිර බෝග වගාකරනු ලබන ගොවිකාරකයින්ගේ ප්‍රතිශතය 53.4% කි. එයින් වැඩිම ප්‍රතිශතය 78.3% හඟුරන්කොත ප්‍රාදේශීය ලේකම්

කොට්ඨාසයෙන්ද, අඩුම ප්‍රතිශතය වන 19.5% නුවරඑළිය ප්‍රාදේශීය ලේකම් කොට්ඨාසයෙන්ද වාර්තාවේ.

දිස්ත්‍රික්කයේ වෙනත් කාලීන බෝග වගාව සිදුකරන ලද ගොවිකාරකයින්ගේ ප්‍රතිශතය 70.3% වන අතර එහි වැඩිම ගොවිකාරකයින් ප්‍රතිශතය (93.7%) නුවරඑළිය ප්‍රාදේශීය ලේකම් කොට්ඨාසයෙන් වාර්තා වන අතර අඩුම ප්‍රතිශතය වන 43.5% අඹගමුව ප්‍රාදේශීය ලේකම් කොට්ඨාසයෙන්ද වාර්තාවේ.

දිස්ත්‍රික්කයේ ගව පාලනය සිදුකරන ගොවිකාරකයින්ගේ ප්‍රතිශත අගය 11.6% වේ. ගොවිකාරකයින්ගේ ප්‍රතිශත අගය 10% හා එය ඉක්මවූ ප්‍රාදේශීය ලේකම් කොට්ඨාස ලෙස හඳුරන්කොත හා අඹගමුව ප්‍රාදේශීය ලේකම් කොට්ඨාස දැක්විය හැකිවේ.

දිස්ත්‍රික්කයේ එළු පාලනය හා කුකුළු පාලනය සිදුකරන ගොවිකාරකයින්ගේ ප්‍රතිශත අගය ඉතාමත්ම කුඩා වන අතර පිළිවෙලින් ප්‍රතිශත අගයන් 2.3% හා 7.0% වේ. දිස්ත්‍රික්කයේ ප්‍රාදේශීය ලේකම් කොට්ඨාස සලකා බැලූ විට එළු පාලනය සඳහා සෑම ප්‍රාදේශීය ලේකම් කොට්ඨාසයකම වාර්තාවී ඇති අගය 5% කට වඩා කුඩා වන අතර කුකුළු පාලනය සඳහා එම අගය 13% කට වඩා කුඩාවේ.

නුවරඑළිය දිස්ත්‍රික්කයේ ඌරු පාලනය, ජලජීවී වගාව හා වෙනත් සත්ත්ව පාලන කටයුතු සිදුකරන ගොවිකාරකයින් සංඛ්‍යාව ඉතාමත් කුඩා අගයන් බැවින් එය ප්‍රතිශත ලෙස දැක්විය නොහැකිවේ.

මෙහිදී සාමාන්‍යයෙන් නුවරඑළිය දිස්ත්‍රික්කයේ ගොවිකාරකයකු කෘෂිකාර්මික කටයුතු 2 ක පමණ යෙදී සිටින බව පෙනේ. හඳුරන්කොත ප්‍රාදේශීය ලේකම් කොට්ඨාසයෙහි එම අගය 3 ක් වන අතර එම ප්‍රාදේශීය ලේකම් කොට්ඨාසයෙහි සිටින ස්ත්‍රී ගොවිකාරකයකු හා පුරුෂ ගොවිකාරකයකු කෘෂිකාර්මික කටයුතු 3 ක යෙදී සිටින බව දැක්විය හැකිවේ. කොත්මලේ, වලපනේ හා අඹගමුව ප්‍රාදේශීය ලේකම් කොට්ඨාසයන්හි ගොවිකාරකයකු සාමාන්‍යයෙන් කෘෂිකාර්මික කටයුතු 2 ක් සිදු කරන අතර එහි ස්ත්‍රී ගොවිකාරකයකු හා පුරුෂ ගොවිකාරකයකු කෘෂිකාර්මික කටයුතු 2 ක යෙදී සිටින බව දැක්විය හැකිවේ. නුවරඑළිය ප්‍රාදේශීය ලේකම් කොට්ඨාසයෙහි කෘෂිකාර්මික කටයුතු 1ක ස්ත්‍රී හා පුරුෂ දෙපිරසම නියැලෙන බවක් පෙනේ.

3.11 : ප්‍රාදේශීය ලේකම් කොට්ඨාස මට්ටමින් කෘෂිකර්මාන්තය හැර වෙනත් ආර්ථික කටයුත්තක නිරත ගොවිකාරකයින් සංඛ්‍යාව - 2014

ගොවිකාරකයා කෘෂිකර්මාන්තයට අමතරව වෙනත් ආර්ථික කටයුත්තක නිරතවේද? නැද්ද? යන්න පිළිබඳවද තොරතුරු රැස්කරන ලදී.

වගු අංක 3.11 : ප්‍රාදේශීය ලේකම් කොට්ඨාස මට්ටමින් වෙනත් ආර්ථික කටයුත්තක නිරත ගොවිකාරකයින් සංඛ්‍යාව - 2014

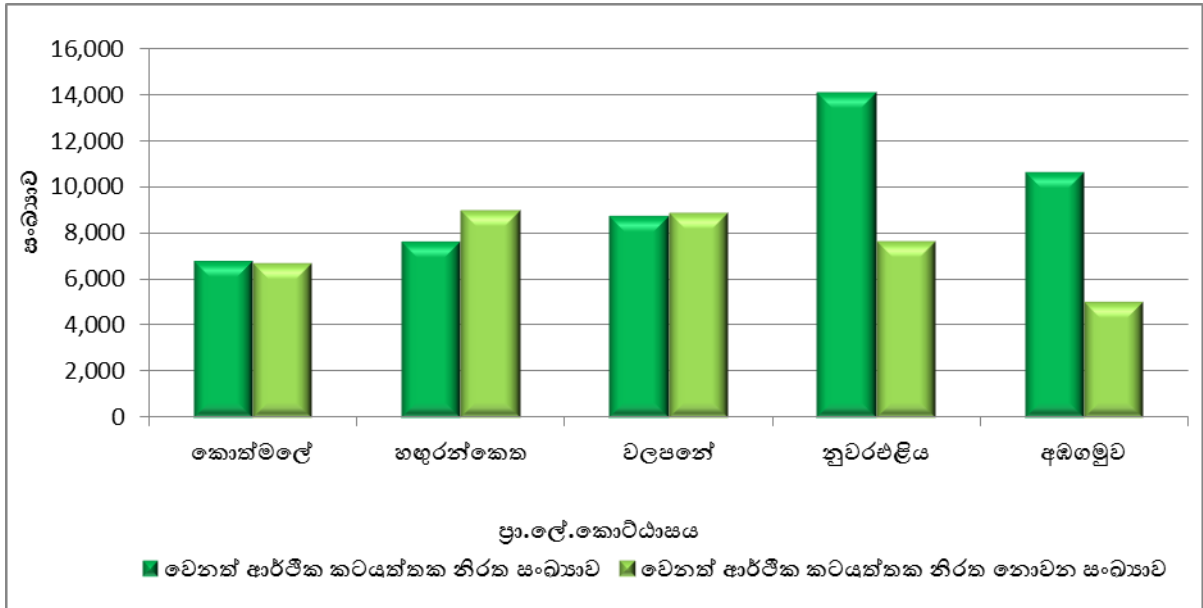
ප්‍රා.ලේ.කොට්ඨාසය	ගොවිකාරකයන්					
	වෙනත් ආර්ථික කටයුත්තක නිරත		වෙනත් ආර්ථික කටයුත්තක නිරත නොවන		මුළු ගණන	
	සංඛ්‍යාව	%	සංඛ්‍යාව	%	සංඛ්‍යාව	%
කොත්මලේ	6,799	14.2	6,686	18.0	13,485	15.8
හඟුරන්කොත	7,643	15.9	8,955	24.1	16,598	19.5
වලපනේ	8,770	18.3	8,882	23.9	17,652	20.7
නුවරඑළිය	14,106	29.4	7,648	20.6	21,754	25.5
අඹගමුව	10,637	22.2	5,036	13.5	15,673	18.4
එකතුව	47,955	100.0	37,207	100.0	85,162	100.0

ඒ අනුව නුවරඑළිය දිස්ත්‍රික්කයේ සිටින මුළු ගොවිකාරකයින් සංඛ්‍යාව අතරින් කෘෂිකර්මාන්තයට අමතරව වෙනත් ආර්ථික කටයුත්තක නිරත වන ගොවිකාරකයින් සංඛ්‍යාව 47,955 ක් වන අතර වෙනත් ආර්ථික කටයුත්තක නිරත නොවන ගොවිකාරකයින් සංඛ්‍යාව 37,207 වේ. ප්‍රතිශතයක් ලෙස ගත් කළ එම අගයන් පිළිවෙලින් 56.3% ක් හා 43.7% වේ.

කෘෂිකර්මාන්තයට අමතරව වෙනත් ආර්ථික කටයුත්තක නිරත වන වැඩිම ගොවිකාරකයින් සංඛ්‍යාව (14,106) නුවරඑළිය ප්‍රාදේශීය ලේකම් කොට්ඨාසයෙන් වාර්තා වන අතර එහි ප්‍රතිශතය 29.4% කි. අඩුම ගොවි කාරකයින් සංඛ්‍යාව (6,799) කොත්මලේ ප්‍රාදේශීය ලේකම් කොට්ඨාසයෙන් වාර්තා වන අතර එහි ප්‍රතිශතය 14.2% කි . ප්‍රාදේශීය ලේකම් කොට්ඨාස මට්ටමින් ප්‍රතිශත සැලකීමේදී වෙනත් ආර්ථික කටයුත්තක නිරත ගොවිකාරකයින්ගේ ප්‍රතිශත අගය 50% ට අඩු ප්‍රාදේශීය ලේකම් කොට්ඨාස ලෙස හඟුරන්කොත හා වලපනේ ප්‍රාදේශීය ලේකම් කොට්ඨාස සඳහන් කළ හැකිවේ. දිස්ත්‍රික්කය තුළ පවතින ඉතිරි ප්‍රාදේශීය ලේකම් කොට්ඨාස වල සිටින ගොවිකාරකයින්ගෙන් 50%ට වැඩි ප්‍රතිශතයක් වෙනත් ආර්ථික කටයුත්තක නිරත වන බව දැක්විය හැකිවේ.

එම දිස්ත්‍රික්කයේ පදිංචි මුළු ගොවිකාරකයින්ගෙන් කෘෂිකර්මාන්තයට අමතරව වෙනත් ආර්ථික කටයුත්තක නිරත නොවන ගොවිකාරකයින්ගේ වැඩිම සංඛ්‍යාව (8,955) හඟුරන්කොත ප්‍රාදේශීය ලේකම් කොට්ඨාසයෙන් වාර්තා වන අතර ප්‍රතිශතයක් ලෙස ගත් කළ 24.1% කි. වෙනත් ආර්ථික කටයුත්තක නිරත නොවන ගොවිකාරකයින්ගේ ප්‍රතිශතය 20% ඉක්මවූ ප්‍රාදේශීය ලේකම් කොට්ඨාස ලෙස හඟුරන්කොත, වලපනේ හා නුවරඑළිය ප්‍රාදේශීය ලේකම් කොට්ඨාස සැලකිය හැකිවේ.

රූප සටහන 09 - ප්‍රාදේශීය ලේකම් කොට්ඨාස මට්ටමින් වෙනත් ආර්ථික කටයුත්තක නිරත ගොවිකාරකයින් - 2014



3.12 : ප්‍රාදේශීය ලේකම් කොට්ඨාස මට්ටමින් වෙනත් රැකියාවන් සහ ආදායම් මාර්ග හා ස්ත්‍රී / පුරුෂ භාවය අනුව ගොවිකාරකයින් සංඛ්‍යාව - 2014

2014 වර්ෂයේ දී සිදුකළ ආර්ථික සංගණනය යටතේ, කෘෂිකාර්මික කටයුතු පිළිබඳ ගණන් ගැනීමේ දී ගොවිකාරකයන්ගේ, කෘෂිකර්මාන්තය හැර වෙනත් ආර්ථික කටයුතුවල නිරත වීම හෙවත් ඔවුන්ගේ ප්‍රධාන රැකියාව පිළිබඳ තොරතුරු ප්‍රාදේශීය ලේකම් කොට්ඨාස මට්ටමින් එක් රැස් කරන ලදී. මෙහි දී ගොවිකාරකයින් වැටුප් ලබන රැකියාවක නිරත වන්නේ ද, තමන්ගේ ආර්ථික කටයුත්තක නිරත වන්නේ ද, සේවා යෝජකයෙක් වශයෙන් නිරත වන්නේ ද සහ වෙනත් රැකියාවක නිරත වන්නේ ද යන තොරතුරු ලබා ගන්නා ලදී. ඊට අමතරව වැටුප් ලබන රැකියාවක නිරත වන ගොවිකාරකයින් නියුක්ත වන්නේ රජයේ ද, අර්ධ රජයේ ද සහ පුද්ගලික අංශයේ ද වශයෙන්ද තොරතුරු ලබා ගන්නා ලදී.

වග අංක 3.12 : ප්‍රාදේශීය ලේකම් කොට්ඨාස මට්ටමින් වෙනත් රැකියාවන් සහ ආදායම් මාර්ග හා ස්ත්‍රී / පුරුෂ භාවය අනුව ගොවිකාරකයින් සංඛ්‍යාව - 2014

ප්‍රා.ලේ.කොට්ඨාසය	වැටුප් ලබන රැකියාවක නිරත ගොවිකාරකයන් සංඛ්‍යාව											
	රාජ්‍ය අංශය			අර්ධ රාජ්‍ය අංශය			පුද්ගලික අංශය			මුළු සංඛ්‍යාව		
	පුරුෂ	ස්ත්‍රී	මුළු ගණන	පුරුෂ	ස්ත්‍රී	මුළු ගණන	පුරුෂ	ස්ත්‍රී	මුළු ගණන	පුරුෂ	ස්ත්‍රී	මුළු ගණන
කොත්මලේ	864	130	994	186	16	202	2,331	212	2,543	3,381	358	3,739
හඟුරන්කොන	1,297	165	1,462	376	29	405	1,625	181	1,806	3,298	375	3,673
වලපනේ	985	119	1,104	824	79	903	2,886	216	3,102	4,695	414	5,109
නුවරඑළිය	913	123	1,036	1,038	59	1,097	7,700	625	8,325	9,651	807	10,458
අඹගමුව	492	101	593	489	43	532	6,521	662	7,183	7,502	806	8,308
එකතුව	4,551	638	5,189	2,913	226	3,139	21,063	1,896	22,959	28,527	2,760	31,287

ප්‍රා.ලේ.කොට්ඨාසය	තමන්ගේ ආර්ථික කටයුත්තක නිරත ගොවිකාරකයන් සංඛ්‍යාව								
	තමාගේම කෘෂිකාර්මික කටයුත්තක නිරත			තමාගේම කෘෂිකාර්මික නොවන කටයුත්තක නිරත			මුළු සංඛ්‍යාව		
	පුරුෂ	ස්ත්‍රී	මුළු ගණන	පුරුෂ	ස්ත්‍රී	මුළු ගණන	පුරුෂ	ස්ත්‍රී	මුළු ගණන
කොත්මලේ	590	121	711	441	44	485	1,031	165	1,196
හඟුරන්කොන	703	126	829	753	83	836	1,456	209	1,665
වලපනේ	758	118	876	656	53	709	1,414	171	1,585
නුවරඑළිය	1,036	109	1,145	668	60	728	1,704	169	1,873
අඹගමුව	459	146	605	311	56	367	770	202	972
එකතුව	3,546	620	4,166	2,829	296	3,125	6,375	916	7,291

ප්‍රා.ලේ.කොට්ඨාසය	සේවායෝජක හා වෙනත් ආදායම් මාර්ග වල නිරත ගොවිකාරකයන් සංඛ්‍යාව								
	සේවා යෝජක			වෙනත්			මුළු සංඛ්‍යාව		
	පුරුෂ	ස්ත්‍රී	මුළු ගණන	පුරුෂ	ස්ත්‍රී	මුළු ගණන	පුරුෂ	ස්ත්‍රී	මුළු ගණන
කොත්මලේ	58	8	66	1,577	221	1,798	1,635	229	1,864
හඟුරන්කොන	141	11	152	1,746	407	2,153	1,887	418	2,305
වලපනේ	205	21	226	1,571	279	1,850	1,776	300	2,076
නුවරඑළිය	49	6	55	1,455	265	1,720	1,504	271	1,775
අඹගමුව	35	4	39	941	377	1,318	976	381	1,357
එකතුව	488	50	538	7,290	1,549	8,839	7,778	1,599	9,377

නුවරඑළිය දිස්ත්‍රික්කයෙහි ගොවිකාරකයින්ගෙන් වැටුප් සහිත රැකියාවන්වල නිරතවන සංඛ්‍යාවෙන් වැඩිම සංඛ්‍යාවක් (22,959) වාර්තා වී ඇත්තේ පෞද්ගලික අංශයෙනි. අඩුම සංඛ්‍යාව (3,139) ක් සේවයෙහි නිරත බවට වාර්තා වන්නේ අර්ධ රාජ්‍ය අංශයෙහි රැකියාවන්වල වේ. රාජ්‍ය අංශයෙහි සේවයේ නිරත සංඛ්‍යාව (5,189) කි.

පෞද්ගලික අංශයෙහි රැකියාවල නිරත සංඛ්‍යාවෙන් වැඩිම අගය නුවරඑළිය ප්‍රාදේශීය ලේකම් කොට්ඨාසයෙන් (8,325) වාර්තා වී ඇති අතර අඩුම සංඛ්‍යාව හඟුරන්කොත ප්‍රාදේශීය ලේකම් කොට්ඨාසයෙන් (1,806) වාර්තා වේ. අර්ධ රාජ්‍ය අංශයෙහි රැකියා කරන ගොවිකාරකයින්ගෙන් ඉහළම අගය නුවරඑළිය ප්‍රාදේශීය ලේකම් කොට්ඨාසය තුළ බවට තොරතුරු ලැබී ඇති අතර එය 1,097 ක් වේ.

රාජ්‍ය අංශයේ රැකියාවල නිරත ගොවිකාරකයින්ගේ ස්ත්‍රී / පුරුෂ භාවය සැලකීමේ දී එයින් වැඩිම ගොවිකාරකයින් සංඛ්‍යාව වාර්තා වන්නේ පුරුෂ පක්ෂයෙන් වන අතර එම පිරිස සංඛ්‍යාත්මකව (4,551) ක් බවට වාර්තා වේ. එම අගය රාජ්‍ය අංශයේ රැකියා වල නිරත වන්නන්ගේ මුළු ගණනින් 87.7% ක ප්‍රතිශතයකි. කාන්තාවන් සම්බන්ධව එම අගය 638 වන අතර ප්‍රතිශතය 12.3%ක් වේ.

රාජ්‍ය අංශයේ ආදායම් ලබන පිරිමි රැකියා නියුක්තියෙන් ඉහළ ම අගයක් (1,297) හඟුරන්කොත ප්‍රාදේශීය ලේකම් කොට්ඨාසයෙන් වාර්තා වේ. මෙහි අඩුම ගොවිකාරකයින් (492) ගණන රාජ්‍ය අංශයේ සේවය කරන පිරිමි ගොවිකාරකයින්ගෙන් 10.8% ප්‍රතිශතයක් ලෙස අඹගමුව ප්‍රාදේශීය ලේකම් කොට්ඨාසය තුළ වාර්තා වේ. රාජ්‍ය සේවයෙහි කාන්තාවන් වැඩිම සංඛ්‍යාව (165) වාර්තා වන්නේ හඟුරන්කොත ප්‍රාදේශීය ලේකම් කොට්ඨාසයෙනි. එය රාජ්‍ය අංශයෙහි සේවය කරන කාන්තා ගොවිකාරකයින් සංඛ්‍යාවෙන් 25.9% ක් වේ. අඹගමුව ප්‍රාදේශීය ලේකම් කොට්ඨාසයෙන් රාජ්‍ය සේවයෙහි නිරත කාන්තාවන්ගේ අඩුම අගය (101) වාර්තා වේ.

අර්ධ රාජ්‍ය අංශයෙහි වැඩිම සංඛ්‍යාව පිරිමි ගොවිකාරකයින් වන බව වාර්තා වේ. එය අර්ධ රාජ්‍ය අංශයෙහි සංඛ්‍යාවෙන් ප්‍රතිශතයක් වශයෙන් 92.8% ක් වන අතර සංඛ්‍යාත්මකව 2,913ක් වේ. එම අංශයෙහි වැඩිම පිරිමි ගොවිකාරකයින් සංඛ්‍යාව (1,038) වාර්තා වන්නේ නුවරඑළිය ප්‍රාදේශීය ලේකම් කොට්ඨාසයෙහි වන අතර අඩුම අගය (186) කොත්මලේ ප්‍රාදේශීය ලේකම් කොට්ඨාසයෙන් වාර්තා වේ. මෙම අඩුම අගය අර්ධ රාජ්‍ය අංශයෙහි වැටුප් ලබන රැකියාවල නියුතු පිරිමි ගොවිකාරකයින් ගණනින් 6.4 % ක ප්‍රතිශතයක් දරයි. වලපනේ ප්‍රාදේශීය ලේකම් කොට්ඨාසයෙන් ස්ත්‍රී සේවා දායකත්වයේ වැඩිම අගය (79) වාර්තා වන අතර එය අර්ධ රාජ්‍ය අංශයෙහි ස්ත්‍රී ගොවිකාරකයින් ගණනින් 35.0% ක් වේ. කොත්මලේ ප්‍රාදේශීය ලේකම් කොට්ඨාසයෙන් ස්ත්‍රී සේවා දායකත්වයේ අඩුම අගය (16) වාර්තාවේ.

කෘෂිකාර්මික කටයුතු හැර වෙනත් ආර්ථික ක්‍රියාකාරකම්වල නිරත ගොවිකාරකයින්ගෙන් පෞද්ගලික අංශයෙහි සේවයේ නියැලී සිටින්නන් සලකා බැලීමේ දී එම සංඛ්‍යාවෙන් 91.7% ප්‍රතිශතයක් පිරිමි වන අතර එය 21,063 අගයක් ගනී. පෞද්ගලික අංශයෙහි රැකියා කරන පිරිමි වැඩිම අගයක් (7,700) වාර්තා වන්නේ නුවරඑළිය ප්‍රාදේශීය ලේකම් කොට්ඨාසයේ වන අතර 36.6% ප්‍රතිශතයක් වේ. අඩුම අගය වන (1,625) හඟුරන්කොත ප්‍රාදේශීය ලේකම් කොට්ඨාසයෙන් වාර්තා වේ. අඹගමුව ප්‍රාදේශීය ලේකම් කොට්ඨාසයෙන් පෞද්ගලික අංශයේ වැඩිම කාන්තා සේවා දායකත්වයක් (662) වාර්තා වන අතර එය එම අංශයේ මුළු ස්ත්‍රී ගොවිකාරකයින් ගණනින් 34.9% ක ප්‍රතිශතයක් පෙන්වයි.

වර්ෂ 2014 කෘෂිකාර්මික තොරතුරු අනුව ගොවිකාරකයින් තමාගේම ආර්ථික කටයුතුවල නිරත වීම පිළිබඳ තොරතුරු සලකා බැලීමේ දී ගොවිකාරකයින් තමාගේම කෘෂිකාර්මික කටයුත්තක නිරත වන්නේ ද නොඑසේ නම් තමාගේම කෘෂිකාර්මික නොවන කටයුත්තක නිරත වන්නේද යන තොරතුරු සොයා බලන ලදී.

නුවරඑළිය දිස්ත්‍රික්කයේ තමාගේම ආර්ථික කටයුත්තක නිරත වන සංඛ්‍යාව වන 7,291 න් වැඩිම ප්‍රතිශතයක් වන 57.1% තමාගේම කෘෂිකාර්මික ආර්ථික කටයුත්තක නිරත වන අතර එය සංඛ්‍යාත්මකව 4,166 කි. තමාගේම කෘෂිකාර්මික නොවන කටයුත්තක නිරත වන ගොවිකාරකයන් ගණන 3,125 ක් වේ.

තමාගේම කෘෂිකාර්මික කටයුත්තක නිරත ගොවිකාරකයින් සලකා බැලීමේ දී එහි වැඩිම සංඛ්‍යාව (3,546) පිරිමි ගොවිකාරකයින් නියෝජනය කරන අතර එය 85.1% ක ප්‍රතිශතයකි. ස්ත්‍රීන් ගණන 620 ක් වේ. පිරිමි ගොවිකාරකයින්ගේ ද වැඩිම සංඛ්‍යාව (1,036) නුවරඑළිය ප්‍රාදේශීය ලේකම් කොට්ඨාසයෙන් වාර්තා වේ. එය 29.2% ප්‍රතිශතයක් වේ. අඹගමුව ප්‍රාදේශීය ලේකම් කොට්ඨාසයෙන් එහි අඩුම අගය වාර්තා කරයි. 12.9% ක ප්‍රතිශතයක් ගන්නා එය සංඛ්‍යාත්මකව 459 කි. තමාගේම කෘෂිකාර්මික කටයුත්තක නිරත කාන්තා ගොවිකාරකයින් වැඩිම සංඛ්‍යාව (146) අඹගමුව ප්‍රාදේශීය ලේකම් කොට්ඨාසයෙන් වාර්තා වන අතර නුවරඑළිය ප්‍රාදේශීය ලේකම් කොට්ඨාසයෙන් කාන්තා ගොවිකාරකයින් අඩුම සංඛ්‍යාව (109) වාර්තා වේ. එය ප්‍රතිශතයක් ලෙස ගත් කළ 17.6කි.

තමාගේම කෘෂිකාර්මික නොවන කටයුත්තක නිරත ගොවිකාරකයින් පිළිබඳ වාර්තා අනුව ද පුරුෂ ගොවිකාරකයින් වැඩි අගයක් ගන්නා බව පෙන්වා දිය හැකිය. ඒ අනුව පුරුෂ ගොවිකාරකයින් 2,829ක් හා ස්ත්‍රී ගොවිකාරකයින් 296 ක් වේ. පුරුෂ ගොවිකාරකයින් සලකා බැලීමේ දී හඟුරන්කෙත ප්‍රාදේශීය ලේකම් කොට්ඨාසයේ වැඩිම සංඛ්‍යාවක් (753) වාර්තා වන අතර එය කෘෂිකාර්මික නොවන කටයුත්තක නිරත පුරුෂ ගොවිකාරකයින් සංඛ්‍යාවෙන් 26.6% ප්‍රතිශතයක් පෙන්වයි. අඹගමුව ප්‍රාදේශීය ලේකම් කොට්ඨාසයෙන් එහි අඩුම අගය (311) වාර්තා වන අතර කෘෂිකාර්මික නොවන කටයුත්තක නිරත පුරුෂ ගොවිකාරකයින් සංඛ්‍යාවෙන් 11.0% ක ප්‍රතිශතයක් පෙන්වයි. ස්ත්‍රී ගොවිකාරකයින්ගේ ද වැඩිම අගය (83) හඟුරන්කෙත ප්‍රාදේශීය ලේකම් කොට්ඨාසයෙන් වාර්තා වන අතර එය කෘෂිකාර්මික නොවන කටයුත්තක නිරත ස්ත්‍රී ගොවිකාරකයින් සංඛ්‍යාවෙන් 28.0% ක ප්‍රතිශතයක් පෙන්වයි. කොත්මලේ ජ්‍යෙෂ්ඨ ලේකම් කොට්ඨාසයෙන් කාන්තා ගොවිකාරකයින් අඩුම සංඛ්‍යාව (44) වාර්තා වන අතර එහි ප්‍රතිශත අගය 14.9% වේ.

ගොවිකාරකයින්, සේවා යෝජකයන් ලෙස ඔවුන්ගේ ආදායම් මාර්ග ශක්තිමත් කර ගෙන තිබේද? එසේ නොමැති නම් වෙනත් ආදායම් මාර්ගයක් තම ආදායම් මාර්ගය ලෙස තෝරාගෙන තිබේද? යන කරුණ සම්බන්ධයෙන් ද 2014 ආර්ථික සංගණයේ දී තොරතුරු ලබා ගන්නා ලදී.

සේවායෝජක හා වෙනත් ආදායම් මාර්ග සම්බන්ධයෙන් තොරතුරු සලකා බැලීමේ දී නුවරඑළිය දිස්ත්‍රික්කයේ එවැනි ආදායම් මාර්ග ඇති ගොවි කාරකයන් ගණන 9,377 ක් ලෙස වාර්තා වේ. එම සංඛ්‍යාවෙන් 82.9% ප්‍රතිශතයක් පුරුෂ ගොවිකාරකයින් වේ. සමස්ථයක් ලෙස සේවායෝජක හා වෙනත් ආදායම් මාර්ග වල ස්වභාවය සැලකීමේදී වැඩිම පිරිමි ගොවිකාරකයින් නියෝජනය දක්නට ලැබෙන්නේ හඟුරන්කෙත ප්‍රාදේශීය ලේකම් කොට්ඨාසයෙනි. එය සංඛ්‍යාත්මකව 1,887 ක් වන අතර සේවා යෝජක හා වෙනත් ආදායම් මාර්ග වල නිරත පුරුෂ ගොවිකාරකයින් සංඛ්‍යාවෙන් 24.3% ක ප්‍රතිශතයකි. අඩුම පිරිමි සංඛ්‍යාව (976) වාර්තා වන්නේ අඹගමුව ප්‍රාදේශීය ලේකම් කොට්ඨාසයෙන් වන අතර සේවායෝජක හා වෙනත් ආදායම් මාර්ග වල නිරත පුරුෂ ගොවිකාරකයින් සංඛ්‍යාවෙන් 12.5% ක ප්‍රතිශතයකි. කාන්තාවන් වැඩිම ගණනක් (418) හඟුරන්කෙත ප්‍රාදේශීය ලේකම් කොට්ඨාසයෙන් වාර්තා වන අතර සේවායෝජක හා වෙනත් ආදායම් මාර්ග වල නිරත ස්ත්‍රී ගොවිකාරකයින් සංඛ්‍යාවෙන් 26.1% ක ප්‍රතිශතයක් වේ. අඩුම ස්ත්‍රී සංඛ්‍යාව (229) වාර්තා වන්නේ කොත්මලේ ප්‍රාදේශීය ලේකම් කොට්ඨාසයෙන් වන අතර සේවායෝජක හා වෙනත් ආදායම් මාර්ග වල නිරත ස්ත්‍රී ගොවිකාරකයින් සංඛ්‍යාවෙන් 14.3% ක ප්‍රතිශතයකි.

සේවායෝජකයන් හා වෙනත් ආදායම් මාර්ග සහිත ගොවිකාරකයන් සලකා බැලීමේදී වෙනත් ආදායම් මාර්ග සහිත ගොවිකාරකයන් ගණන වැඩි අගයක් (8,839) ගෙන ඇති බව පෙන්වා දිය හැකිය. එය 94.3% ක් වේ. සේවායෝජකයන් සිටිනුයේ 538 දෙනෙකු පමණි.

සේවායෝජකයන්ගෙන් ද පුරුෂ ගොවිකාරකයින් සංඛ්‍යාත්මකව ඉහළ අගයක් ගනී. එම අගය 488 ක් වන විට කාන්තා ගොවිකාරකයින් 50 ක් පමණක් වාර්තා වේ. පුරුෂ ගොවිකාරකයින් සංඛ්‍යාවෙන් වැඩිම ප්‍රතිශතය 42.0% ක ප්‍රතිශත අගය වන 205 දෙනෙකු වලපනේ ප්‍රාදේශීය ලේකම් කොට්ඨාසයෙන් වාර්තා වන අතර අඩුම පුරුෂ ගොවිකාරකයන් සංඛ්‍යාව අඹගමුව ප්‍රාදේශීය ලේකම් කොට්ඨාසයෙන් (35) වාර්තා වේ. වැඩිම කාන්තා සේවායෝජකයන් සංඛ්‍යාව වන 21 වාර්තා වනුයේ වලපනේ ප්‍රාදේශීය ලේකම් කොට්ඨාසයෙන්ය. අඹගමුව ප්‍රාදේශීය ලේකම් කොට්ඨාසයෙන් අඩුම (4) කාන්තා සේවායෝජකයන් සංඛ්‍යාව වාර්තාවී ඇත .

වෙනත් ආදායම් මාර්ග සහිත ගොවිකාරකයින් ද වැඩි සංඛ්‍යාව (7,290) පිරිමි ගොවිකාරකයින් වන විට කාන්තා ගොවිකාරකයින් සංඛ්‍යාව 1,549 ක් ලෙස වාර්තා වේ. එම පිරිමි ගොවිකාරකයින් සංඛ්‍යාවෙන් 24.0% ක ප්‍රතිශතයක් වන 1,746 දෙනෙකු හඟුරන්කෙත ප්‍රාදේශීය ලේකම් කොට්ඨාසයෙන් වාර්තා වන අතර අවම අගය 941 අඹගමුව ප්‍රාදේශීය ලේකම් කොට්ඨාසයෙන් වාර්තා වේ. එය ප්‍රතිශතයක් ලෙස ගත් කළ 12.9% කි. හඟුරන්කෙත ප්‍රාදේශීය ලේකම් කොට්ඨාසයෙහි වෙනත් ආදායම් මාර්ග සහිත කාන්තා ගොවිකාරකයින් වැඩිම සංඛ්‍යාව (407) ක් වාර්තා වන අතර එය, එම ආදායම් මාර්ග සහිත කාන්තා ගොවිකාරකයින් සංඛ්‍යාවෙන් 26.3% ක ප්‍රතිශතයකි. කොත්මලේ ප්‍රාදේශීය ලේකම් කොට්ඨාසයේ වෙනත් ආදායම් මාර්ග සහිත අඩුම කාන්තා ගොවිකාරකයින් සංඛ්‍යාවක් (221) වාර්තා වන අතර එය එම ආදායම් මාර්ග සහිත කාන්තා ගොවිකාරකයින් සංඛ්‍යාවෙන් 14.3% ක් වේ.

3.13: ප්‍රාදේශීය ලේකම් කොට්ඨාස මට්ටමින් වෙනත් ආර්ථික කටයුත්තක/කටයුතුවල නිරත වන කාලය අනුව ගොවිකාරකයින් සංඛ්‍යාව - 2014

වෙනත් ආර්ථික කටයුතුවල යෙදෙන ගොවිකාරකයන්, කෘෂිකර්මාන්තයට වඩා වැඩි කාලයක් රැකියාව / වෙනත් ආර්ථික කටයුතු සඳහා වැය කළේද? යන්න පිළිබඳව තොරතුරු රැස් කරන ලදී.

වගු අංක 3.13 ප්‍රාදේශීය ලේකම් කොට්ඨාස මට්ටමින් වෙනත් ආර්ථික කටයුත්තක/කටයුතුවල නිරත කාලය අනුව ගොවිකාරකයින් සංඛ්‍යාව - 2014

ප්‍රා.ලේ.කොට්ඨාසය	ගොවි කාරකයන්			
	වැඩි කාලයක් වෙනත් ආර්ථික කටයුතුවල නිරත වන	වැඩි කාලයක් කෘෂිකර්මාන්ත කටයුතුවල නිරත වන	කාලය සඳහන් නොකරන ලද, එහෙත් වෙනත් ආර්ථික කටයුතුවල නිරත වන	මුළු ගණන
කොත්මලේ	3,041	2,011	1,747	6,799
හඟුරන්කොන	3,946	1,179	2,518	7,643
වලපනේ	4,598	1,281	2,891	8,770
නුවරඑළිය	9,622	1,900	2,584	14,106
අඹගමුව	7,500	1,611	1,526	10,637
එකතුව	28,707	7,982	11,266	47,955

ඒ අනුව ගොවිකාරකයා වෙනත් ආර්ථික කටයුතුවල නියැලෙන කාලය පිළිබඳව සලකා බැලීමේදී නුවරඑළිය දිස්ත්‍රික්කයේ වැඩි ගොවිකාරකයන් පිරිසක් කෘෂිකර්මාන්තයට වඩා වැඩි කාලයක් රැකියාව / වෙනත් ආර්ථික කටයුතු සඳහා වැය කළ අය වේ. එය සංඛ්‍යාත්මකව 28,707 කි. වඩා වැඩි කාලයක් කෘෂිකර්මාන්තයෙහි යෙදී සිටින ගොවිකාරකයන් සංඛ්‍යාව 7,982ක් වේ. වෙනත් ආර්ථික කටයුතුවල නිරත වූවද, එම කාලය සඳහන් නොකරන ලද ගොවිකාරකයන් සංඛ්‍යාව 11,266 කි.

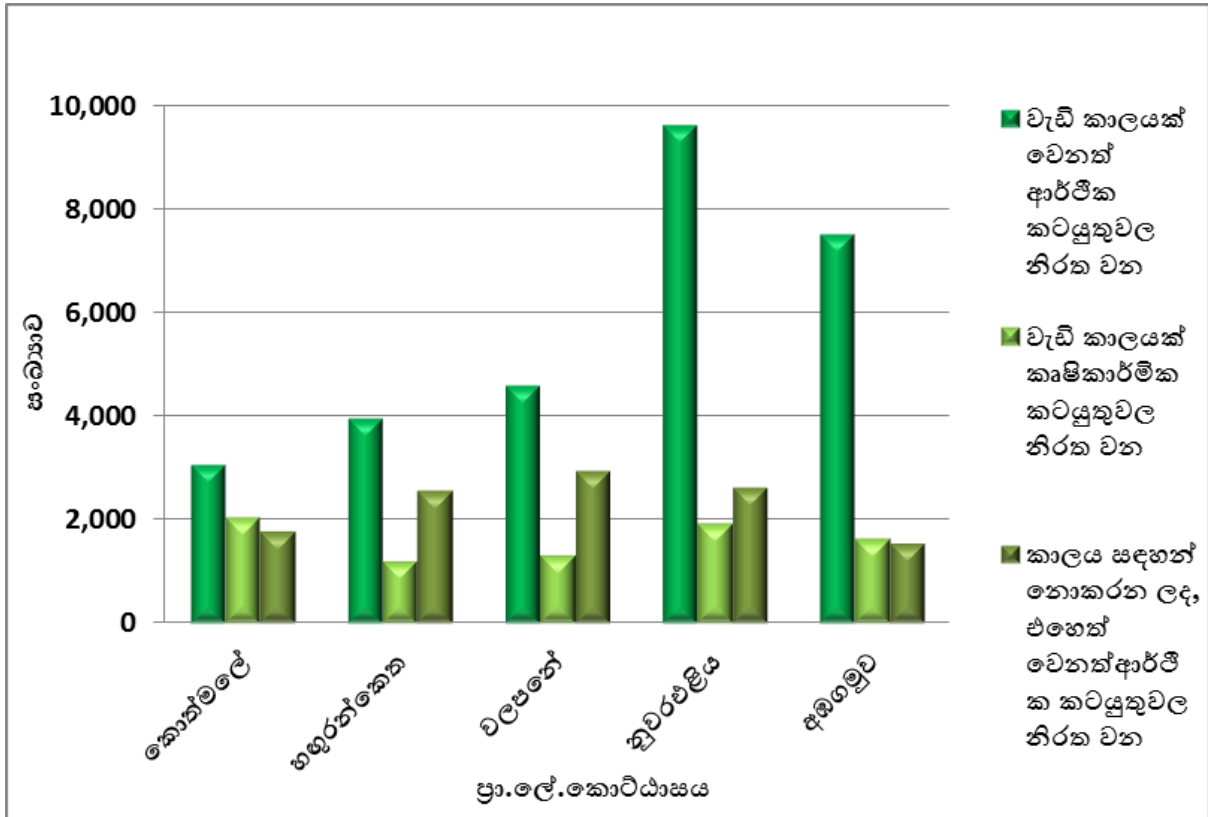
වැඩි කාලයක් රැකියාව / වෙනත් ආර්ථික කටයුතු සඳහා වැය කරන ගොවිකාරකයන්ගෙන් වැඩිම සංඛ්‍යාව (9,622) දක්නට ලැබෙන්නේ නුවරඑළිය ප්‍රාදේශීය ලේකම් කොට්ඨාසයෙනි. එහි අඩුම සංඛ්‍යාව (3,041) කොත්මලේ ප්‍රාදේශීය ලේකම් කොට්ඨාසයෙන් වාර්තා වේ.

වඩා වැඩි කාලයක් කෘෂිකර්මාන්තයෙහි යෙදී සිටින වැඩිම ගොවිකාරකයන් සංඛ්‍යාව (2,011) කොත්මලේ ප්‍රාදේශීය ලේකම් කොට්ඨාසයෙන් වාර්තා වේ. ඒ යටතේ අඩුම ගොවිකාරකයන් සංඛ්‍යාව (1,179) හඟුරන්කොන ප්‍රදේශීය ලේකම් කොට්ඨාසයෙන් වාර්තා වේ .

කාලය සඳහන් නොකරන ලද, වෙනත් ආර්ථික කටයුතුවල නිරත ගොවිකාරකයන්ගේ වැඩිම සංඛ්‍යාව (2,891) දක්නට ලැබෙන්නේ වලපනේ ප්‍රාදේශීය ලේකම් කොට්ඨාසයෙනි. අඩුම ගොවිකාරකයින් සංඛ්‍යාව (1,526) අඹගමුව ප්‍රාදේශීය ලේකම් කොට්ඨාසයෙන් වාර්තා වේ .

දිස්ත්‍රික් මට්ටමින් සලකා බලන විට වැඩි කාලයක් රැකියාව / වෙනත් ආර්ථික කටයුතු සඳහා වැය කරන ගොවිකාරකයන් සංඛ්‍යාව ප්‍රතිශතාත්මකව 59.9% කි. වඩා වැඩි කාලයක් කෘෂිකර්මාන්තයෙහි යෙදී සිටින ගොවි කාරකයන් සංඛ්‍යාව ප්‍රතිශතාත්මකව 16.6% කි. කාලය සඳහන් නොකරන ලද, එහෙත් වෙනත් ආර්ථික කටයුතුවල නිරත ගොවි කාරකයන්ගේ සංඛ්‍යාව ප්‍රතිශතාත්මකව 23.5% කි.

රූප සටහන 10 - ප්‍රාදේශීය ලේකම් කොට්ඨාස මට්ටමින් වෙනත් ආර්ථික කටයුත්තක/කටයුතුවල නිරත කාලය අනුව ගොවිකාරකයින් සංඛ්‍යාව - 2014



3.14 : නුවරඑළිය දිස්ත්‍රික්කයේ ගොවිකාරකයින් සතු වෙනත් දිස්ත්‍රික්කවල පිහිටි බිම් කැබලි සංඛ්‍යාව සහ බිම් ප්‍රමාණය (අක්කර) - 2014

නුවරඑළිය දිස්ත්‍රික්කයෙහි පදිංචි ගොවිකාරකයින්ට අයත් නුවරඑළිය දිස්ත්‍රික්කයෙහි සහ අනෙකුත් දිස්ත්‍රික්ක වල පිහිටි බිම් කැබලි හා බිම් ප්‍රමාණයන්, බිම් කැබැල්ලේ විශාලත්වය අනුව මෙමගින් විස්තර කරනු ලබයි.

වගු අංක 3.14 : නුවරඑළිය දිස්ත්‍රික්කයේ ගොවිකාරකයින් සතු වෙනත් දිස්ත්‍රික්කවල පිහිටි බිම් කැබලි සංඛ්‍යාව සහ බිම් ප්‍රමාණය (අක්කර) - 2014

දිස්ත්‍රික්කය	කැබැල්ලේ විශාලත්වය අනුව බිම් කැබලි සංඛ්‍යාව හා බිම් ප්‍රමාණය (අක්කර)									
	අක්කර 1 ට අඩු		අක්කර 1-2 අතර		අක්කර 2-3 අතර		අක්කර 3-4 අතර		අක්කර 4-5 අතර	
	බිම් කැබලි සංඛ්‍යාව	බිම් ප්‍රමාණය	බිම් කැබලි සංඛ්‍යාව	බිම් ප්‍රමාණය	බිම් කැබලි සංඛ්‍යාව	බිම් ප්‍රමාණය	බිම් කැබලි සංඛ්‍යාව	බිම් ප්‍රමාණය	බිම් කැබලි සංඛ්‍යාව	බිම් ප්‍රමාණය
කොළඹ	1	0	-	-	0	0	0	0	0	0
ගම්පහ	6	2	-	-	-	0	0	0	-	0
කළුතර	4	1	-	-	0	0	-	0	0	0
මහනුවර	69	23	52	68	11	22	1	4	1	5
මාතලේ	1	0	3	3	-	0	0	0	0	0
නුවරඑළිය	109,752	30,466	19,351	21,414	3,684	7,694	788	2,446	350	1,433
ගාල්ල	2	1	-	-	-	0	-	0	-	0
මාතර	1	0	2	2	1	2	-	0	-	0
අම්පාර	1	1	-	-	8	19	1	3	0	0
ත්‍රිකුණාමලය	-	-	0	-	0	0	1	3	0	0
කුරුණෑගල	3	1	0	-	-	0	0	0	1	4
පුත්තලම	1	0	0	-	0	0	-	0	0	0
අනුරාධපුර	1	1	-	-	1	2	0	0	0	0
පොළොන්නරුව	2	1	4	4	5	12	3	10	0	0
බදුල්ල	5	2	4	5	1	2	0	0	0	0
මොණරාගල	2	1	-	-	-	0	-	0	-	0
කැගල්ල	10	6	9	11	8	17	3	8	1	4
එකතුව	109,861	30,506	19,425	21,507	3,719	7,770	797	2,474	353	1,446

දිස්ත්‍රික්කය	කැබැල්ලේ විශාලත්වය අනුව බිම් කැබලි සංඛ්‍යාව හා බිම් ප්‍රමාණය (අක්කර)										
	අක්කර 5-10 අතර		අක්කර 10-20 අතර		අක්කර 20-50 අතර		අක්කර 50 ට වැඩි		මුළු සංඛ්‍යාව		
	බිම් කැබලි සංඛ්‍යාව	බිම් ප්‍රමාණය	බිම් කැබලි සංඛ්‍යාව	බිම් ප්‍රමාණය	බිම් කැබලි සංඛ්‍යාව	බිම් ප්‍රමාණය	බිම් කැබලි සංඛ්‍යාව	බිම් ප්‍රමාණය	බිම් කැබලි සංඛ්‍යාව	බිම් ප්‍රමාණය	%
කොළඹ	0	0	0	0	0	0	0	0	1	0	0.0
ගම්පහ	0	0	-	0	0	0	0	0	6	2	0.0
කළුතර	0	0	0	0	0	0	0	0	4	1	0.0
මහනුවර	2	13	0	0	0	0	0	0	136	135	0.2
මාතලේ	0	0	-	0	0	0	0	0	4	3	0.0
නුවරඑළිය	543	3,485	144	1,887	2	50	1	59	134,615	68,934	99.6
ගාල්ල	-	0	-	0	0	0	0	0	2	1	0.0
මාතර	1	8	-	0	-	0	-	0	5	12	0.0
අම්පාර	1	5	0	0	0	0	0	0	11	28	0.0
ත්‍රිකුණාමලය	1	5	0	0	0	0	0	0	2	8	0.0
කුරුණෑගල	0	0	0	0	0	0	0	0	4	5	0.0
පුත්තලම	0	0	0	0	0	0	0	0	1	0	0.0
අනුරාධපුර	0	0	0	0	0	0	0	0	2	3	0.0
පොළොන්නරුව	0	0	0	0	0	0	0	0	14	27	0.0
බදුල්ල	1	8	0	0	0	0	0	0	11	17	0.0
මොණරාගල	-	0	-	0	0	0	0	0	2	1	0.0
කැගල්ල	-	0	-	0	0	0	0	0	31	46	0.2
එකතුව	549	3,524	144	1,887	2	50	1	59	134,851	69,223	100.0

නුවරඑළිය දිස්ත්‍රික්කයෙහි පදිංචි ගොවිකාරකයින්ට අයත් නුවරඑළිය සහ අනෙකුත් දිස්ත්‍රික්ක වල පිහිටි මුළු බිම් කැබලි ගණන 134,851 ක් වන අතර එම බිම් ප්‍රමාණය අක්කර 69,223 කි. එම මුළු බිම් කැබලි ප්‍රමාණයෙන් වැඩිම බිම් කැබලි ගණන (134,615) හා එම මුළු බිම් ප්‍රමාණයෙන් වැඩිම බිම් ප්‍රමාණය (අක්කර 68,934) නුවරඑළිය දිස්ත්‍රික්කයෙහි පිහිටා ඇති බවට වාර්තා වේ. එහි ප්‍රතිශත සැලකූ විට පිළිවෙලින් එය 99.8% ක් හා 99.6 % කි.

නුවරඑළිය දිස්ත්‍රික්කයේ පදිංචි ගොවිකාරකයන් සතු වෙනත් දිස්ත්‍රික්කවල ඇති බිම් කැබලි ප්‍රමාණය 236 ක් වන අතර එහි බිම් ප්‍රමාණය අක්කර 289 ක් වේ. එම බිම් කැබලි කොළඹ, ගම්පහ, කළුතර, මහනුවර, මාතලේ, ගාල්ල, මාතර, අම්පාර, ත්‍රිකුණාමලය, කුරුණෑගල, පුත්තලම, අනුරාධපුරය, පොළොන්නරුව, බදුල්ල, මොණරාගල, හා කෑගල්ල යන දිස්ත්‍රික්කවල පිහිටා ඇත. සැලකිය යුතු මට්ටමින් බිම් කැබලි ඇති දිස්ත්‍රික්ක ලෙස මහනුවර, කෑගල්ල, පොළොන්නරුව, අම්පාර හා බදුල්ල යන දිස්ත්‍රික්ක දැක්විය හැකිවේ. එම දිස්ත්‍රික්ක වල ඇති බිම් කැබලි පිළිවෙලින් 136, 31, 14, 11 හා 11 ලෙස දැක්විය හැකි අතර බිම් ප්‍රමාණ පිළිවෙලින් අක්කර 135, 46, 27, 28 සහ 17 ලෙස දැක්විය හැකිවේ .

නුවරඑළිය දිස්ත්‍රික්කයේ පදිංචි ගොවිකාරකයන් සතු වෙනත් දිස්ත්‍රික්කවල ඇති බිම් කැබලි සංඛ්‍යාව හා බිම් ප්‍රමාණ පිළිබඳ සැලකීමේදී අක්කර 1 ට අඩු බිම් ප්‍රමාණය යටතේ බිම් කැබලි 109 ක් හා බිම් ප්‍රමාණය අක්කර 40, අක්කර 1 - 2 අතර බිම් කැබලි 74 ක් හා බිම් ප්‍රමාණය අක්කර 93, අක්කර 2 - 3 අතර බිම් කැබලි 35 ක් හා බිම් ප්‍රමාණය අක්කර 75, අක්කර 3 - 4 අතර බිම් කැබලි 9 ක් හා බිම් ප්‍රමාණය අක්කර 28, අක්කර 4 - 5 අතර බිම් කැබලි 3 ක් හා බිම් ප්‍රමාණය අක්කර 13, අක්කර 5 - 10 අතර බිම් කැබලි 6 ක් හා බිම් ප්‍රමාණය අක්කර 39, අක්කර 10 - 20, අක්කර 20 - 50 සහ අක්කර 50 ට වැඩි යටතේ කිසිදු බිම් කැබලික් නොමැති බවට වාර්තාවී ඇත.

3.15 : ප්‍රාදේශීය ලේකම් කොට්ඨාස මට්ටමින් බිම් කැබලි ගණන අනුව ගොවි කාණ්ඩ සංඛ්‍යාව - 2014

නුවරඑළිය දිස්ත්‍රික්කයේ ප්‍රාදේශීය ලේකම් කොට්ඨාස මට්ටමින් ගොවි කාණ්ඩයක් විසින් හිමිකම් කියනු ලබන බිම් කැබලි ගණන මෙමගින් පෙන්වනු ලබයි. ඒ අනුව හිමිකම් කියනු ලබන බිම් කැබලි සංඛ්‍යාව අනුව ගොවි කාණ්ඩ වල ව්‍යාප්තියේ පැහැදිලි විචලනයක් දැකිය හැකිය.

වගු අංක 3.15: ප්‍රාදේශීය ලේකම් කොට්ඨාස මට්ටමින් බිම් කැබලි ගණන අනුව ගොවි කාණ්ඩ සංඛ්‍යාව - 2014

ප්‍රා.ලේ.කොට්ඨාසය	බිම් කැබලිවල හිමිකාරීත්වය අනුව ගොවිකාරකයන් සංඛ්‍යාව										මුළු ගණන
	කැබලි 1	කැබලි 2	කැබලි 3	කැබලි 4	කැබලි 5	කැබලි 6	කැබලි 7	කැබලි 8	කැබලි 9	කැබලි 10 හෝ ඊට වැඩි	
කොත්මලේ	9,151	2,723	900	319	159	76	38	19	18	25	13,428
හඟුරන්කොත	5,897	5,620	2,724	1,295	579	219	110	46	32	26	16,548
වලපනේ	9,322	4,814	1,854	857	406	172	93	39	20	28	17,605
නුවරඑළිය	18,428	2,436	517	164	77	24	9	17	2	10	21,684
අඹගමුව	12,848	2,266	380	80	23	8	2	1	-	1	15,609
එකතුව	55,646	17,859	6,375	2,715	1,244	499	252	122	72	90	84,874

නුවරඑළිය දිස්ත්‍රික්කයේ බහුතරයක් ගොවි කාණ්ඩ හිමිකම් කියනු ලබන බිම් කැබලි ගණන එකකි. එම ගොවි කාණ්ඩ සංඛ්‍යාව 55,646 වේ. බිම් කැබලි ගණන එකක් සහිත ගොවි කාණ්ඩ වැඩි සංඛ්‍යාවක් නුවරඑළිය ප්‍රාදේශීය ලේකම් කොට්ඨාසයෙන් වාර්තා වන අතර එම සංඛ්‍යාව 18,428 වේ .

බිම් කැබලි දෙකකට හිමිකම් කියනු ලබන ගොවි කාණ්ඩ සංඛ්‍යාව 17,859 කි. කැබලි දෙකක් යටතේ ගොවි කාණ්ඩ වැඩි සංඛ්‍යාවක් හඟුරන්කොත ප්‍රාදේශීය ලේකම් කොට්ඨාසයෙන් වාර්තා වන අතර එම අගය 5,620 කි.

බිම් කැබලි ගණන තුනකට හිමිකම් ඇති මුළු ගොවි කාණ්ඩ සංඛ්‍යාව 6,375 ක් වන අතර එයින් වැඩිම සංඛ්‍යාව (2,724) ද හඟුරන්කොත ප්‍රාදේශීය ලේකම් කොට්ඨාසයෙන් වාර්තා වී ඇත.

බිම් කැබලි ගණන 4, 5, 6, 7, 8, 9 සහ 10 හෝ ඊට වැඩි ගණනකට හිමිකම් ඇති මුළු ගොවි කාණ්ඩ සංඛ්‍යාව පිළිවෙලින් 2,715, 1,244, 499, 252, 122, 72 හා 90 වේ. බිම් කැබලි ගණන 4, 5, 6, 7, 8 සහ 9 ට හිමිකම් කියනු ලබන ගොවි කාණ්ඩ වැඩිම සංඛ්‍යාවක් වාර්තා වන්නේ හඟුරන්කොත ප්‍රාදේශීය ලේකම් කොට්ඨාසයෙන් වන අතර එම සංඛ්‍යා පිළිවෙලින් 1,295, 579, 219, 110, 46 හා 32 වේ. බිම් කැබලි ගණන 10 හෝ ඊට වැඩි ගණනකට හිමිකම් කියනු ලබන ගොවි කාණ්ඩ වැඩිම සංඛ්‍යාවක් වාර්තා වන්නේ වලපනේ ප්‍රාදේශීය ලේකම් කොට්ඨාසයේ වන අතර එම සංඛ්‍යාව 28 වේ .

3.16 : ප්‍රාදේශීය ලේකම් කොට්ඨාස මට්ටමින් ගොවි කාර්ෂණ වලට අයත් බිම් ප්‍රමාණයෙහි විශාලත්වය අනුව ගොවිකාර්ෂණ සංඛ්‍යාව හා බිම් ප්‍රමාණය (අක්කර) - 2014

නුවරඑළිය දිස්ත්‍රික්කයෙහි ප්‍රාදේශීය ලේකම් කොට්ඨාස මට්ටමින් ගොවි කාර්ෂණ වලට අයත් බිම් ප්‍රමාණයෙහි විශාලත්වය අනුව ගොවි කාර්ෂණ සංඛ්‍යාව හා බිම් ප්‍රමාණයන් පිළිබඳව මෙමගින් විස්තර කරනු ලබයි.

වගු අංක 3.16 : ප්‍රාදේශීය ලේකම් කොට්ඨාස මට්ටමින් ගොවි කාර්ෂණ වලට අයත් බිම් ප්‍රමාණයෙහි විශාලත්වය අනුව ගොවි කාර්ෂණ සංඛ්‍යාව හා බිම් ප්‍රමාණය (අක්කර) - 2014

ප්‍රා.ලේ. කොට්ඨාසය	ගොවි කාර්ෂණ හා බිම් ප්‍රමාණය (අක්කර)														
	අක්කර 1ට අඩු			අක්කර 1-2 අතර			අක්කර 2-3 අතර			අක්කර 3-4 අතර			අක්කර 4-5 අතර		
	ගොවි කාර්ෂණ සංඛ්‍යාව	බිම් ප්‍රමාණය		ගොවි කාර්ෂණ සංඛ්‍යාව	බිම් ප්‍රමාණය		ගොවි කාර්ෂණ සංඛ්‍යාව	බිම් ප්‍රමාණය		ගොවි කාර්ෂණ සංඛ්‍යාව	බිම් ප්‍රමාණය		ගොවි කාර්ෂණ සංඛ්‍යාව	බිම් ප්‍රමාණය	
		අක්කර	%		අක්කර	%		අක්කර	%		අක්කර	%		අක්කර	%
කොත්මලේ	8,434	3,074	19.6	3,383	4,088	20.7	945	2,079	16.7	275	893	13.6	116	498	13.3
හඟුරන්කොන	7,988	3,975	25.3	5,580	7,160	36.3	1,824	4,161	33.4	625	2,066	31.5	239	1,023	27.3
වලපනේ	10,008	2,874	18.3	4,193	5,250	26.6	1,842	4,150	33.4	775	2,517	38.4	348	1,494	39.8
නුවරඑළිය	20,823	3,335	21.3	560	686	3.5	137	300	2.4	60	191	2.9	32	135	3.6
අම්බව	12,056	2,434	15.5	2,081	2,520	12.8	797	1,752	14.1	280	896	13.6	144	603	16.1
එකතුව	59,309	15,692	100.0	15,797	19,704	100.0	5,545	12,441	100.0	2,015	6,563	100.0	879	3,753	100.0

ප්‍රා.ලේ. කොට්ඨාසය	බිම් කැබලි හෙයින් හා බිම් ප්‍රමාණය (අක්කර)														
	අක්කර 5-10 අතර			අක්කර 10-20 අතර			අක්කර 20-50 අතර			අක්කර 50 ට වැඩි			මුළු සංඛ්‍යාව		
	ගොවි කාර්ෂණ සංඛ්‍යාව	බිම් ප්‍රමාණය		ගොවි කාර්ෂණ සංඛ්‍යාව	බිම් ප්‍රමාණය		ගොවි කාර්ෂණ සංඛ්‍යාව	බිම් ප්‍රමාණය		ගොවි කාර්ෂණ සංඛ්‍යාව	බිම් ප්‍රමාණය		ගොවි කාර්ෂණ සංඛ්‍යාව	බිම් ප්‍රමාණය	
		අක්කර	%		අක්කර	%		අක්කර	%		අක්කර	%		අක්කර	%
කොත්මලේ	205	1,323	19.7	61	822	25.2	8	206	22.9	1	69	38.9	13,428	13,052	18.9
හඟුරන්කොන	253	1,621	24.1	36	458	14.0	2	56	6.2	1	59	33.0	16,548	20,579	29.7
වලපනේ	358	2,300	34.2	71	914	28.0	10	246	27.5	0	0	0.0	17,605	19,745	28.5
නුවරඑළිය	43	279	4.1	23	333	10.2	6	149	16.6	0	0	0.0	21,684	5,408	7.8
අම්බව	185	1,208	17.9	57	736	22.6	8	240	26.8	1	50	28.2	15,609	10,439	15.1
එකතුව	1,044	6,731	100.0	248	3,264	100.0	34	896	100.0	3	178	100.0	84,874	69,223	100.0

නුවරඑළිය දිස්ත්‍රික්කයේ ප්‍රාදේශීය ලේකම් කොට්ඨාස සලකා බැලූ විට අක්කරයට අඩු බිම් ප්‍රමාණයක් සහිත ගොවි කාර්ෂණ යටතේ ඇති ගොවි කාර්ෂණ සංඛ්‍යාව 59,309ක් වන අතර ඊට අයත් බිම් ප්‍රමාණය අක්කර 15,692 කි. ඉන් වැඩිම ගොවි කාර්ෂණ සංඛ්‍යාව වාර්තා වන්නේ නුවරඑළිය ප්‍රාදේශීය ලේකම් කොට්ඨාසයෙනි. එම ගොවි කාර්ෂණ සංඛ්‍යාව 20,823 ක් වන අතර ඊට අයත් බිම් ප්‍රමාණය අක්කර 3,335 කි. එය අක්කරයට අඩු බිම් ප්‍රමාණය යටතේ ඇති මුළු බිම් ප්‍රමාණයෙන් 21.3% ක ප්‍රතිශතයකි.

එසේම අක්කර 1-2 අතර බිම් ප්‍රමාණයක් සහිත ගොවි කාර්ෂණ යටතේ ඇති ගොවි කාර්ෂණ ප්‍රමාණය 15,797 ක් වන අතර එම බිම් ප්‍රමාණය අක්කර 19,704 කි. ඉන් වැඩිම ගොවි කාර්ෂණ සංඛ්‍යාව වාර්තා වන්නේ හඟුරන්කොන ප්‍රාදේශීය ලේකම් කොට්ඨාසයෙනි. එම ගොවි කාර්ෂණ සංඛ්‍යාව 5,580 ක් වන අතර ඊට අයත් බිම් ප්‍රමාණය අක්කර 7,160 කි. එය අක්කර 1-2 අතර බිම් ප්‍රමාණය යටතේ ඇති මුළු බිම් ප්‍රමාණයෙන් 36.3% ක ප්‍රතිශතයකි.

අක්කර 2-3 අතර බිම් ප්‍රමාණයක් සහිත ගොවි කාර්ෂණ යටතේ ඇති ගොවි කාර්ෂණ ප්‍රමාණය 5,545 ක් වන අතර එම බිම් ප්‍රමාණය අක්කර 12,441 කි. ඉන් වැඩිම ගොවි කාර්ෂණ සංඛ්‍යාව වාර්තා වන්නේ වලපනේ ප්‍රාදේශීය ලේකම් කොට්ඨාසයෙනි. එම ගොවි කාර්ෂණ සංඛ්‍යාව 1,842 ක් වන අතර ඊට

අයත් බිම් ප්‍රමාණය අක්කර 4,150 කි . එය අක්කර 2-3 අතර බිම් ප්‍රමාණය යටතේ ඇති මුලු බිම් ප්‍රමාණයෙන් 33.4% ක ප්‍රතිශතයකි.

අක්කර 3-4 අතර බිම් ප්‍රමාණයක් සහිත ගොවි කාණ්ඩ යටතේ ඇති ගොවි කාණ්ඩ ප්‍රමාණය 2,015 ක් වන අතර එම බිම් ප්‍රමාණය අක්කර 6,563 කි. ඉන් වැඩිම ගොවි කාණ්ඩ සංඛ්‍යාව වාර්තා වන්නේ වලපනේ ප්‍රාදේශීය ලේකම් කොට්ඨාසයෙනි. එම ගොවි කාණ්ඩ සංඛ්‍යාව 775 ක් වන අතර ඊට අයත් බිම් ප්‍රමාණය අක්කර 2,517 කි . එය අක්කර 3-4 අතර බිම් ප්‍රමාණය යටතේ ඇති මුලු බිම් ප්‍රමාණයෙන් 38.4% ක ප්‍රතිශතයකි.

අක්කර 4-5 අතර බිම් ප්‍රමාණයක් සහිත ගොවි කාණ්ඩ යටතේ ඇති ගොවි කාණ්ඩ ප්‍රමාණය 879 ක් වන අතර එම බිම් ප්‍රමාණය අක්කර 3,753 කි. ඉන් වැඩිම ගොවි කාණ්ඩ සංඛ්‍යාව වාර්තා වන්නේ වලපනේ ප්‍රාදේශීය ලේකම් කොට්ඨාසයෙනි. එම ගොවි කාණ්ඩ සංඛ්‍යාව 348 ක් වන අතර ඊට අයත් බිම් ප්‍රමාණය අක්කර 1,494 කි . එය අක්කර 4-5 අතර බිම් ප්‍රමාණය යටතේ ඇති මුලු බිම් ප්‍රමාණයෙන් 39.8% ක ප්‍රතිශතයකි.

අක්කර 5-10 අතර බිම් ප්‍රමාණයක් සහිත ගොවි කාණ්ඩ යටතේ ඇති ගොවි කාණ්ඩ ප්‍රමාණය 1,044 ක් වන අතර එම බිම් ප්‍රමාණය අක්කර 6,731 කි. ඉන් වැඩිම ගොවි කාණ්ඩ සංඛ්‍යාව වාර්තා වන්නේ වලපනේ ප්‍රාදේශීය ලේකම් කොට්ඨාසයෙනි. එම ගොවි කාණ්ඩ සංඛ්‍යාව 358 ක් වන අතර ඊට අයත් බිම් ප්‍රමාණය අක්කර 2,300 කි . එය අක්කර 5-10 අතර බිම් ප්‍රමාණය යටතේ ඇති මුලු බිම් ප්‍රමාණයෙන් 34.2% ක ප්‍රතිශතයකි.

අක්කර 10-20 අතර බිම් ප්‍රමාණයක් සහිත ගොවි කාණ්ඩ යටතේ ඇති ගොවි කාණ්ඩ ප්‍රමාණය 248 ක් වන අතර එම බිම් ප්‍රමාණය අක්කර 3,264 කි. ඉන් වැඩිම ගොවි කාණ්ඩ සංඛ්‍යාව වාර්තා වන්නේ වලපනේ ප්‍රාදේශීය ලේකම් කොට්ඨාසයෙනි. එම ගොවි කාණ්ඩ සංඛ්‍යාව 71 ක් වන අතර ඊට අයත් බිම් ප්‍රමාණය අක්කර 914 කි . එය අක්කර 10-20 අතර බිම් ප්‍රමාණය යටතේ ඇති මුලු බිම් ප්‍රමාණයෙන් 28.0% ක ප්‍රතිශතයකි.

අක්කර 20 ට වැඩි බිම් ප්‍රමාණයක් සහිත ගොවි කාණ්ඩ යටතේ ඇති ගොවි කාණ්ඩ ප්‍රමාණය 37 ක් වන අතර එම බිම් ප්‍රමාණය අක්කර 1,074 කි. ඉන් වැඩිම ගොවි කාණ්ඩ සංඛ්‍යාව වාර්තා වන්නේ වලපනේ ප්‍රාදේශීය ලේකම් කොට්ඨාසයෙනි. එම ගොවි කාණ්ඩ සංඛ්‍යාව 10 ක් වන අතර ඊට අයත් බිම් ප්‍රමාණය අක්කර 246 කි . එය අක්කර 20 ට වැඩි බිම් ප්‍රමාණය යටතේ ඇති මුලු බිම් ප්‍රමාණයෙන් 22.9% ක ප්‍රතිශතයකි.